

Магдалина
Станчева,
Весела
Писарова

КОЛЕКЦИЯ ОТ ПРЪСТЕНИ В МУЗЕЯ ЗА ИСТОРИЯ НА СОФИЯ

От всички накити, които човекът използва от най-ранни времена до наши дни, пръстенът е може би най-тясната и лична връзка с лицето, което го носи. Пръстенът е почти винаги носител на символика, белег на индивидуалност. Фактът, че той украсява или просто че се носи на ръката — главен орган на действие, вече го натоварва с по-особено съдържание и по-интимна връзка с неговия притежател.

Проникването до първоначалната идея на пръстен от определен вид винаги е лесно. Най-трайният му смисъл се е съхранил в своята основна същност и до днес. Това е идеята за свързване и обвързване, вложена в затворения кръг на една халка. Много други идеи и функции са заложени в пръстените с по-сложна форма и украса. В много случаи елементът, който сега определяме като украса, първоначално е носител на някакъв символ, на апотропеично или заклинателно значение, на индивидуален знак на личността, доведен по-късно до изписване на името или монограм.

Ролята на пръстена като украса се развива успоредно с неговото символично съдържание. Няма съмнение, че при много пръстени и през античността, и през средновековието декоративният елемент става толкова значителен, че се превръща в главно тяхно качество. Но дори когато това качество доминира при изработката, носенето на пръстена го натоварва допълнително с цялата многозначност на индивидуализирания накит. Многобройни са случаите, засвидетелствувани в историческите източници и фолклора, за правата и доверието, които се оказват на едно лице чрез предаването на пръстен, който е собственост на друго лице. Подобна практика за останалите накити не съществува.

Сред археологическите находки пръстените се срещат сравнително често. Но те далеч не са многобройни в музеите, които комплектуват своите археологически фондове чрез разкопки. Най-често те се откриват в гробове като част от погребалните накити. В пластове на античните и средновековните селища, главно в градовете, те попадат случайно, обикновено изгубени от собствениците им. Рядкост са в инвентара на жилища или работилници. Твърде често е присъствието на пръстени в укрита съкровища. Тогава те са или от благороден метал, или със скъп камък, или с особена художествена стойност.

Големите колекции от пръстени в световноизвестни музеи са набавени главно по антикварен път. Много от българските музеи притежават значителен брой пръстени, но нито една музейна колекция от този вид накити не е публикувана изцяло.

Колекцията от пръстени на Археологическия отдел в Музея за история на София се състои от 134 екземпляра. Тя е създадена в сравнително кратък период от време — около 25 години. Голяма част от находките са случайни. Една част от пръстените произхождат от гробове, повечето от които са нарушени. В хронологическо отношение колекцията обхваща времето от първите столетия на нашата ера до първата половина на XIX в. Преобладават късносредновековните пръстени.

Ценността на колекцията като цяло се състои преди всичко във възможността да се изследват еднородни накити от едно и също находище (Сердика — Средец и близката околност). По качество съдържащите се в тази колекция пръстени са неравностойни помежду си, но преобладават скромните, направени от прост метал, които не се отличават с по-специална майсторска и художествена изработка. Точно в това своеобразие на колекцията се съдържа и едно от особените ѝ достоинства, защото тя дава информация за масовия накит, за пръстена на обикновения гражданин.

Анализът на състава на колекцията доведе до образуването на твърде характерни групи, които безспорно са свързани с местни работилници и дори могат да се определят като изделия на едни и същи майстори. Това е второто съществено достоинство на колекцията.

Софийските пръстени дават и редица интересни данни за символната украса, свързват се с находки от други градове в нашата страна.

Единични екземпляри представляват без съмнение много добри произведения на ювелирното изкуство. Само три пръстена са златни. Те са от последния период на времето, което колекцията обхваща.

В София са намерени и такива великолепни златни пръстени печати като Витомирска и Ходоровия, произхождащи от гробове в църквата „Св. София“¹.

Обикновено златният пръстен се предава по наследство. Поради високата стойност на метала, повреденият или излезлия от мода

Тесни плоски или заоблени бронзови халки с приплеснати краища, на някои от които са запазени следи от припой. Краищата на една от халките (кат. № 125) са разширени във форма на сърце и украсени с изпъкнали кръгчета.

Според местооткриването им в късносредновековни и възрожденски некрополи се датират след XVI в.

9. Разнообразни по форма пръстени с гнезда — 8 бр. (кат. № 111—116, 121, 122).

Повечето имат тесни заоблени халки. На два екземпляра (кат. № 114, 121) халките са пошироки. На един от пръстените (кат. № 115) краищата на халката са разклонени на три клончета, които поддържат полуайцевидно гнездо. При друг (кат. № 116) халката е съставена от две припоени едно до друго телчета, които нагоре се разделят и оформят елипса, в която са припоени три гнезда от телчета с малки кръгли камъчета (обр. 17 з).

Основата на едно гнездо завършва с назъбен ръб (кат. № 114; обр. 17 д). Друго (кат. № 112) има фестониран ръб, а отдолу е оформено релефно като цветна пъпка (обр. 17 е). Върху плочката на трето гнездо (кат. № 121; обр. 17 ж) са били прикрепени две шестоъгълни стъклени плочки, съединени помежду си с нагъната хартийка.

Камъчетата са с различна форма — обла (кат. № 111, 114, 116, 122; обр. 17 д, и), пирамидална (кат. № 112, 113, 115; обр. 17 е). Две от тях са от естествен планински кристал (кат. № 111, 116), а другите са разноцветни стъкла: червено, тъмносино, светлосино, прозрачно.

Само два от пръстените са от скъп метал — от злато (кат. № 111) и от сребро (кат. № 112). Останалите са от бронз.

Повечето пръстени са от некропола на църквата „Св. Спас“ (кат. № 112—116), два са от некропола на църквата под бул. „Г. Димитров“ (кат. № 111, 121). Те могат да се отнесат към XVII—XIX в.

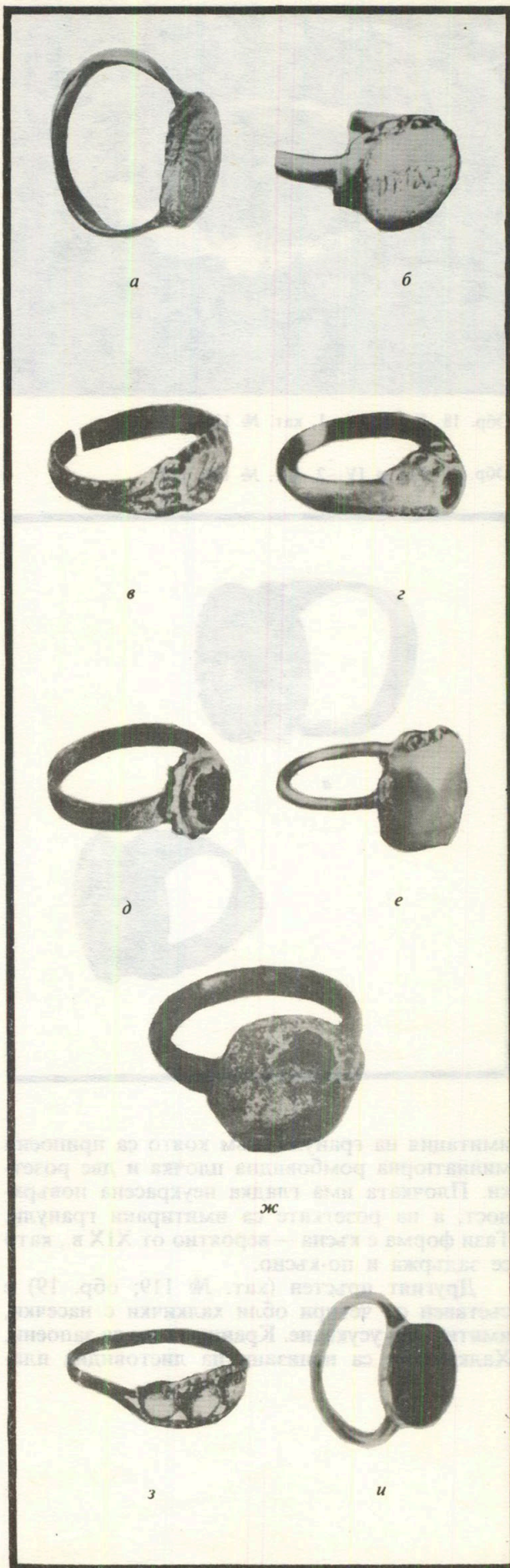
В тази сравнително еднородна по време група пръстени се отделя един малък пръстен със стъклено камъче, който е открит в тракийски могилен гроб при с. Ботунец и се датира в I—II в. по съпътстващите го находки. При него стъкленото камъче не е от обработено стъкло, а представлява стъклена капка, формирана за такава цел.

IV.

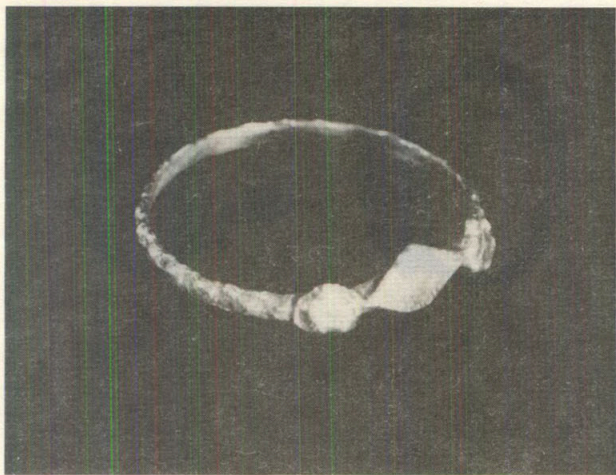
1. Единични екземпляри — 2 бр. (кат. № 118, 119).

Два сребърни пръстена със своеобразна форма и украса нямат връзка с останалите групи.

Единият от тях (кат. № 118; обр. 18) е лят. Представлява тясна тънка халка, украсена с



Обр. 17 Група III—6, 7, кат. № 56, 74, 78, 112, 114, 116, 120—122.



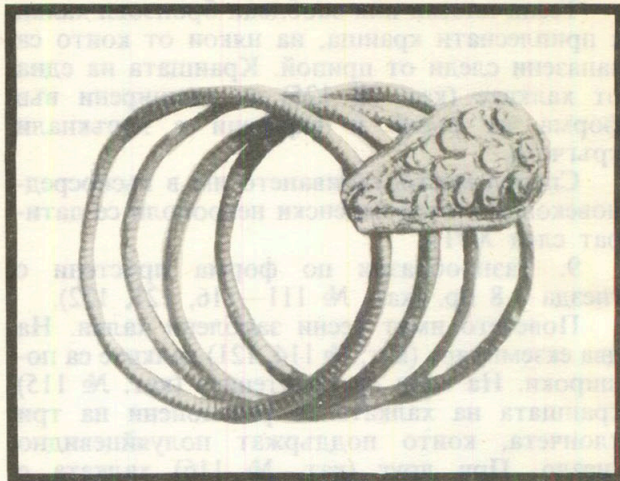
Обр. 18 Група IV—1, кат. № 118.

Обр. 20 Група IV—2, кат. № 123, 124.



имитация на гранули, към която са припоени миниатюрна ромбовидна плочка и две розетки. Плочката има гладка неукрасена повърхност, а на розетките са имитирани гранули. Тази форма е късна — вероятно от XIX в., като се задържа и по-късно.

Другият пръстен (кат. № 119; обр. 19) е съставен от четири обли халкички с насечки, имитиращи усукване. Краищата им са запоени. Халкичките са нанизани на листовидна пла-



Обр. 19 Група IV—1, кат. № 119.

стинка, през четири малки, свързани на обратната ѝ страна халкички. Пластинката е украсена с релефен растителен орнамент. Тя е лята, с имитация на филигран, но е доукрасена с гравирание.

И двата пръстена са открити в некропола на църквата „Св. Спас“, в гробове от късно-възрожденско време.

V.

2. Столовати пръстени — 2 бр. (кат. № 123, 124).

За тези пръстени е характерна равномерно широката, плоска отворена халка, към чиито краища е припоен нисък цилиндър с голяма основа — „стол“. Към халката и цилиндъра са припоени розети. Върху горната плоскост на цилиндъра с полукълбо и гранули е представена цветна пъпка.

Единият пръстен (кат. № 123; обр. 20 а) е изработен от бронз и е украсен чрез имитация на филигран. Мотивите са розети и плетеници. Другият пръстен (кат. № 124; обр. 20 б) е от сребро с позлата и клетъчен емайл — син и зелен. Орнаментите — кръгчета и дъгички, са припоени. Основният мотив е розетата.

Столоватите пръстени не са типично градски. Вероятно са изработвани от софийските златари за населението от околните села. Намирането им в некрополите на църквата „Св. Спас“ и църквата под бул. „Г. Димитров“ е едно косвено свидетелство за навлизането на селско население в големите градски центрове през Възраждането.

По своята форма и украса те се свързват с други накити от това време — грошоватите пръстени и гривните кубелии⁴².

КАТАЛОГ

№ по ред	Група №	Инв. № МИС А	Материал	Вътрешен диаметър на халката (в mm)	Други размери (в mm)	Местооткриване в София или околностите	№ на образа в текста	Датировка
1	2	3	4	5	6	7	8	9
1	I-1	108	сребро	19	деб. на халка 2	бул. „Г. Димитров“, между ул. „Жданов“ и „Трапезица“ (изкоп за топлопровод)	1	XIII – XIV в.
2	I-1	178	сребро	18	деб. на халка 2 × 1,8	бул. „Г. Димитров“, между ул. „Жданов“ и „Трапезица“ (изкоп за топлопровод)	1	XIII – XIV в.
3	I-1	179	сребро	20	деб. на халка 2 × 1,6	бул. „Г. Димитров“, между ул. „Жданов“ и „Трапезица“ (изкоп за топлопровод)	1	XIII – XIV в.
4	I-1	199	мед	17,5	деб. на халка 2	бул. „Г. Димитров“, между ул. „Жданов“ и „Трапезица“ (изкоп за топлопровод)	—	XIII – XIV в.
5	I-1	1557	бронз	19	деб. на халка 2	бул. „Г. Димитров“ 116 (изкоп за строеж)	—	трудно определя
6	I-1	1613	бронз	18	деб. на халка 3 × 2	пл. „9 септември“	—	трудно определя
7	I-1	3184	сребро	19	деб. на халка 2	кв. „Обеля“ (разкопки)	2	IV – ср. V в.
8	I-1	3213	сребро	14	деб. на халка 2	ул. „Цар Калоян (строеж на административна сграда)	—	трудно определя
9	I-1	4108	бронз	18	деб. на халка 2	църква „Св. Спас“ – некропол (разкопки при строеж)	—	XV – XVIII в.
10	I-1	4140	сребро	17	деб. на халка 2	църква „Св. Спас“ – некропол (разкопки при строеж)	2	XV – XVIII в.
11	I-2	4141	сребро	16	деб. на халка 1	църква „Св. Спас“ – некропол (разкопки при строеж)	3	XVI – XVII в.
12	I-2	4288	мед	17	деб. на халка 1,5	ул. „Дунав“ и ул. „Московска“ (изкоп за топлопровод)	4	XVI – XVII в.
13	I-3	4113	сребро	18	деб. на халка 1	църква „Св. Спас“ – некропол (разкопки при строеж)	—	трудно определя
14	II-1	2764	бронз	19	деб. на халка 1	бул. „Г. Димитров“, между ул. „Жданов“ и „Трапезица“ (изкоп за топлопровод)	7,7 а	XIII – XIV в.
15	II-1	4129	бронз	17	деб. на халка 1	църква „Св. Спас“ – некропол (разкопки при строеж)	8	XIII – XIV в.
16	II-1	4124	бронз	18	деб. на халка 1	църква „Св. Спас“ – некропол (разкопки при строеж)	8	XIII – XIV в.
17	II-1	4283	бронз	неопределим	деб. на халка 1	—	8	XIII – XIV в.
18	II-1	4118	бронз	21	деб. на халка 1	църква „Св. Спас“ – некропол (разкопки при строеж)	8,9	XIII – XIV в.
19	II-1	2763	бронз	17	деб. на халка 1 плочка: 11 × 11 × 1	бул. „Г. Димитров“, между ул. „Жданов“ и „Трапезица“ (изкоп за топлопровод)	8	XIII – XIV в.

1	2	3	4	5	6	7	8	9
20	II-1	4119	бронз	20	деб. на халка 1	църква „Св. Спас“ – некропол (разкопки при строеж)	8, 10, 10а	XIII–XIV в.
21	II-1	4123	бронз	20	деб. на халка 1	църква „Св. Спас“ – некропол (разкопки при строеж)	8	XIII–XIV в.
22	II-2	4117	бронз	18	деб. на халка 2	църква „Св. Спас“ – некропол (разкопки при строеж)	11, 12	XIII–XIV в.
23	II-2	4128	бронз	18	деб. на халка 1	църква „Св. Спас“ – некропол (разкопки при строеж)	11, 12, 11а	XIII–XIV в.
24	II-2	4116	бронз	18	деб. на халка 1	църква „Св. Спас“ – некропол (разкопки при строеж)	–	XIII–XIV в.
25	II-2	2893	бронз	17	деб. на халка 1	ул. „Цар Калоян“ – до църквата „Св. Николай Мирликийски“ (изкоп за строеж)	11, 12	XIII–XIV в.
26	II-2	182	бронз	неопределим	деб. на халка 0,5 плочка: 15 × 12 × 0,5	бул. „Г. Димитров“, между ул. „Жданов“ и „Трапезица“ (изкоп за топлопровод)	13	XIII–XIV в.
27	II-2	177	бронз	15,5	деб. на халка 2 плочка: 12 × 11 × 1	бул. Г. Димитров“, между ул. „Жданов“ и „Трапезица“ (изкоп за топлопровод)	14	XIII–XIV в.
28	II-4	4121	бронз	20	деб. на халка 2	църква „Св. Спас“ – некропол (разкопки при строеж)	17	XIII–XVII в.
29	II-4	4126	бронз	20	деб. на халка 2	църква „Св. Спас“ – некропол (разкопки при строеж)	16	XIII–XVII в.
30	II-5	2761	сребро	17	деб. на халка 1 плочка – 11 деб. на плочка 2	бул. „Г. Димитров“, между ул. „Жданов“ и „Трапезица“ (изкоп за топлопровод)	18	XVI–XVII в.
31	II-5	4133	сребро	19	деб. на халка 2	църква „Св. Спас“ – некропол (разкопки при строеж)	19	XVI–XVII в.
32	II-5	4134	сребро	19	деб. на халка 2	църква „Св. Спас“ – некропол (разкопки при строеж)	20	XVI–XVII в.
33	II-5	4110	сребро	18	деб. на халка 2	църква „Св. Спас“ – некропол (разкопки при строеж)	21	XVI–XVII в.
34	II-6	4132	сребро	18	деб. на халка 2	църква „Св. Спас“ – некропол (разкопки при строеж)	22	XIII–XVII в.
35	II-7	208	бронз	18	деб. на халка 1 плочка: 10 × 9 × 1	бул. „Г. Димитров“ – (изкоп за топлопровод)	23	XIII–XIV в.
36	II-7	4127	бронз	19	деб. на халка 1	църква „Св. Спас“ – некропол (разкопки при строеж)	24	XIII–XIV в.
37	II-7	4135	бронз	20	деб. на халка 1	църква „Св. Спас“ – некропол (разкопки при строеж)	25	XIII–XIV в.
38	II-7	4280	бронз	17,5	деб. на халка 1,5 плочка: 12 × 6	кв. „Обеля“	26	XIII–XIV в.

1	2	3	4	5	6	7	8	9
39	II-8	4125	бронз	21	деб. на халка 2	църква „Св. Спас“ – некропол (разкопки при строеж)	27	XV – XVII в.
40	II-8	3540	бронз	19	деб. на халка 2 диам. на плочка 14	кв. „Стефан Каражда“ (разкопки)	28	XV – XVII в.
41	II-8	2210	бронз	20,5	деб. на халка 2 плочка: 18 × 16 × 3	бул. „Г. Димитров“ – (изкоп за топлопровод)	–	XV – XVII в.
42	II-8	96	оловна сплав	19	деб. на халка 1,6 диам. на плочка 18 деб. на плочка 1,5	бул. „Г. Димитров“ – (изкоп за топлопровод)	–	XV – XVII в.
43	II-11	4273	бронз	19	деб. на халка 1,5 плочка: 14 × 9	бул. „Христо Михайлов“ – средновековен некропол	–	XIII – XIV в.
44	II-11	334	сребро	18	деб. на халка 2	църква „Св. Георги“	39	XIII – XV в.
45	II-11	322	сребро	18	деб. на халка 2	пл. „Ал. Невски“ – двор на Св. Синод – гробница	40	XIII – XV в.
46	II-11	4275	бронз	20	деб. на халка 2 плочка: 15 × 12	бул. „Хр. Михайлов“ – средновековен некропол	41	XIII – XIV в.
47	II-11	4139	сребро	18	деб. на халка 2	църква „Св. Спас“ – некропол (разкопки при строеж)	–	XIV – XVII в.
48	II-11	4285	сребро	16	деб. на халка 1 плочки: 15,5 × 11	неизвестно	42	XVII в.
49	II-11	4137	сребро	21	деб. на халка 3	църква „Св. Спас“ – некропол (разкопки при строеж)	–	XIV – XVII в.
50	II-11	4138	сребро ниска проба	18	деб. на халка 2	църква „Св. Спас“ – некропол (разкопки при строеж)	–	XIV – XVII в.
51	II-9	4104	бронз	19	деб. на халка 2	църква „Св. Спас“ – некропол (разкопки при строеж)	32, 33	XIII – XIV в.
52	II-9	4111	сребро	21	деб. на халка 2	църква „Св. Спас“ – некропол (разкопки при строеж)	29	XIII – XIV в.
53	II-9	4130	сребро	20	деб. на халка 2	църква „Св. Спас“ – некропол (разкопки при строеж)	30	XIII – XIV в.
54	II-9	4112	сребро	16	деб. на халка 2	църква „Св. Спас“ – некропол (разкопки при строеж)	31	XIII – XIV в.
55	II-9	89	сребро	18	деб. на халка 2 плочка: 20 × 11,5 × 2	бул. „Г. Димитров“, меж- ду ул. „Жданов“ и „Тра- пезица“ (изкоп за топло- провод)	34, 35	XV в.
56	III-6	3541	бронз	14	деб. на халка 1 плочка: 8 × 6 × 1,5	кв. „Стефан Караджа“ (разкопки)	81	V в.
57	II-10	176	мед	20	деб. на халка 1	бул. „Г. Димитров“, меж- ду ул. „Трапезица“ и	38	XIII – XIV в.

1	2	3	4	5	6	7	8	9
					диам. на плочка 18 деб. на плочка 0,5	„Найчо Цанов“ (изкоп за топлопровод)		
58	II-10	2755	бронз	17	деб. на халка 1 плочка: 11 × 7 × 2,5	бул. „Г. Димитров“, между ул. „Жданов“ и „Трапезица“ (изкоп за топлопровод)	36	XIII – XIV в.
59	II-10	4105	бронз	21	деб. на халка 2	църква „Св. Спас“ – некропол (разкопки при строеж)	37	XIII – XVII в.
60	II-12	4278	сребро ниска проба или калаена сплав	неопределим	плочка: 11 × 13	ул. „Цар Калоян“ (разкопки при строеж на административна сграда)	45	XIII – XVII в.
61	II-12	4293	сребро	неопределим	деб. на халка 1 плочка: 14 × 12 × 3	неизвестно	46	XIII – XVII в.
62	II-12	4284	бронз	19	деб. на халка 1 плочка: 17 × 9	неизвестно	43	XIII – XVII в.
63	II-12	2891	бронз	18	деб. на халка 2 плочка: 16 × 11 × 4	ул. „Цар Калоян“ до църквата „Св. Николай Мирликийски“ (изкоп за строеж)	44	XIII – XVII в.
64	II-13	4287	бронз	19	деб. на халка 1 диам. на плочка 12	бул. „Г. Димитров“, между ул. „Трапезица“ и „Н. Цанов“ (изкоп за топлопровод)	–	XIV – XVII в.
65	II-13	4286	сребро	20	деб. на халка 2 плочка: 15 × 10	бул. „Г. Димитров“, между ул. „Жданов“ и „Трапезица“ (изкоп за топлопровод)	47	XIV – XVII в.
66	II-13	4131	сребро	20	деб. на халка 2	църква „Св. Спас“ – некропол (разкопки при строеж)	48	XV – XVII в.
67	II-13	4114	сребро	17	деб. на халка 1	църква „Св. Спас“ – некропол (разкопки при строеж)	–	XV – XVII в.
68	II-13	4115	сребро	19	деб. на халка 1	църква „Св. Спас“ – некропол (разкопки при строеж)	–	XV – XVII в.
69	I-4	333	сребро	17	деб. на халка 2	църква „Св. Георги“	5	
70	I-4	2759	сребро	18	деб. на халка 2	бул. „Г. Димитров“, между ул. „Жданов“ и „Трапезица“ (изкоп за топлопровод)	6	XIII – XIV в.
71	III-6	2751	бронз	неопределим	деб. на халка 1 плочка: 15 × 14 × 2,5	кв. „Биримирци“	74	XVIII – XIX в.
72	III-6	4279	бронз	20	деб. на халка 1 плочка: 17 × 14 × 2	пл. „Бански“ (изкоп за колектор)	75	XVIII – XIX в.
73	III-6	2765	бронз	18	деб. на халка 1 плочка: 14 × 13 × 3	бул. „Г. Димитров“ (изкоп за топлопровод)	78	XVIII – XIX в.
74	III-6	4102	сребро	18	деб. на халка 2	църква „Св. Спас“ – некропол (разкопки при строеж)	80	XVIII – XIX в.

1	2	3	4	5	6	7	8	9
75	III-6	2762	бронз	19	деб. на халка 1 плочка: 17 × 12 × 2	бул. „Г. Димитров“, между ул. „Жданов“ и „Трапезица“ (изкоп за топлопровод)	78	XVIII – XIX в.
76	III-6	2757	сребро	20	деб. на халка 1,5 плочка: 17 × 14 × 2,5	бул. „Г. Димитров“, между ул. „Жданов“ и „Трапезица“ (изкоп за топлопровод)	77	XVIII – XIX в.
77	III-6	2758	бронз	19	деб. на халка 2 плочка: 18 × 13 × 2	бул. „Г. Димитров“, между ул. „Жданов“ и „Трапезица“ (изкоп за топлопровод)	78	XVIII – XIX в.
78	III-6	4120	бронз	21	деб. на халка 2	църква „Св. Спас“ – некропол (разкопки при строеж)	78, 79	XVIII – XIX в.
79	II-3	4276	бронз	16	деб. на халка 2 плочка: 14 × 14	пл. „9 септември“	15	XIII – XIV в.
80	III-6	4106	бронз	21	деб. на халка 1	църква „Св. Спас“ – некропол (разкопки при строеж)	73	XVIII – XIX в.
81	III-6	4107	бронз	19	деб. на халка 1	църква „Св. Спас“ – некропол (разкопки при строеж)	73	XVIII – XIX в.
82	III-6	2760	бронз	19	деб. на халка 1 плочка: 18 × 16 × 4	бул. „Г. Димитров“, между ул. „Жданов“ и „Трапезица“ (изкоп за топлопровод)	73	XVIII – XIX в.
83	II-14	2754	бронз	17,5	деб. на халка 1,1 плочка: 13 × 11 × 2	бул. „Г. Димитров“, между ул. „Жданов“ и „Трапезица“ (изкоп за топлопровод)	49	XV – XVII в.
84	II-14	4277	бронз	18	деб. на халка 1 плочка: 12	ул. „Цар Калоян“ (разкопки на строеж)	50	XIV – XVII в.
85	II-14	2766	бронз	17	деб. на халка 1 диам. на плочка 13	бул. „Г. Димитров“ (изкоп за топлопровод)	50	XIV – XVII в.
86	II-14	4122	бронз	неопределим	–	църква „Св. Спас“ – некропол (разкопки при строеж)	–	XV – XVII в.
87	III-1	4290	сребро	неопределим	сеч. халка 4 × 1,5 гнездо: 22 × 8 × 8	бул. „Г. Димитров“, между ул. „Жданов“ и „Трапезица“ (изкоп за топлопровод)	51	XVI – XVIII в.
88	III-1	4289	сребро ахат	21	деб. на халка 1,5 гнездо: 19 × 17 × 10	бул. „Г. Димитров“, между ул. „Жданов“ и „Трапезица“ (изкоп за топлопровод)	53	XVI – XVIII в.
89	III-1	4089	сребро ахат	19	деб. на халка 2 гнездо: 15 × 10 × 6	църква „Св. Спас“ – некропол (разкопки при строеж)	52	XVI – XVIII в.
90	III-2	4096	сребро ахат	19	деб. на халка 2	църква „Св. Спас“ – некропол (разкопки при строеж)	51	XVII – XVIII в.
91	III-2	4090	сребро ахат	18	деб. на халка 0,5	църква „Св. Спас“ – некропол (разкопки при строеж)	–	XVII – XVIII в.
92	III-2	4097	сребро	20	деб. на халка 2	църква „Св. Спас“ – некропол (разкопки при строеж)	–	XVII – XVIII в.

1	2	3	4	5	6	7	8	9
93	III-3	4091	сребро (червено стъкло)	18	деб. на халка 1 гнездо: 11 × 10 × 4	църква „Св. Спас“ – некропол (разкопки при строеж)	61	XVII–XVIII в.
94	III-3	4292	злато синьо камъче	20	деб. на халка 0,3 гнездо: 15 × 13 × 3	неизвестно	–	кр. XVIII – нач. XIX в.
95	III-3		сребро ниска проба, стъкло	17	деб. на халка 1 диам. на гнездо 10	църква „Св. Спас“ – некропол (разкопки при строеж)	59	XVII–XVIII в.
96	III-3	2895	сребро ниска проба, стъкло	15	деб. на халка 1 диам. на гнездо 6 вис. на гнездо 5	ул. „Цар Калоян“ до църквата „Св. Николай Мирликийски“ (разкоп- ки при строеж)	60	XVII–XVIII в.
97	III-3	2768	сребро ниска проба, стъкло	19	деб. на халка 1 диам. на гнездо 11 вис. на гнездо 4	бул. „Г. Димитров“ (изкоп за топлопровод)	–	XVII–XVIII в.
98	III-3	181	сребро ниска проба или калаена сплав	18	деб. на халка 0,5 диам. на гнездо 12 вис. на гнездо 5	бул. „Г. Димитров“, между ул. „Жданов“ и „Трапезица“ в гроб – (изкоп за топлопровод)	58	XVII–XVIII в.
99	III-3	198	бронз стъкло	20	деб. на халка 1,5 диам. на гнездо 12 вис. на гнездо 3,5	бул. „Г. Димитров“, меж- ду ул. „Жданов“ и „Тра- пезица“ (изкоп за топло- провод)	55	XVII–XVIII в.
100	III-3	197	сребро ниска проба или калаена сплав, стъкло	18	деб. на халка 1 диам. на гнездо 12 вис. на гнездо 4,5	бул. „Г. Димитров“, меж- ду ул. „Жданов“ и „Тра- пезица“ – гроб (изкоп за топлопровод)	57	XVII–XVIII в.
101	III-3	2894	сребро ниска проба, стъкло	18	деб. на халка 1,5 диам. на гнездо 13 вис. на гнездо 5	ул. „Цар Калоян“ до църквата „Св. Нико- лай Мирликийски“ – в гроб (разкопки при строеж)	56	XVII–XVIII в.
102	III-4	4291	злато камък	16,5	деб. на халка 0,5 диам. на гнездо 9,5 вис. на гнездо 5	църква „Св. Спас“ – некропол (разкопки при строеж)	–	първата поло- вина на XIX в.
103	III-4	2767	сребро камък	17	деб. на халка 1 гнездо: 11 × 9 × 5	бул. „Г. Димитров“ (изкоп за топлопровод)	62	първата поло- вина на XIX в.
104	III-4	4083	бронз стъкло	18	деб. на халка 1 гнездо: 8 × 8	църква „Св. Спас“ – некропол (разкопки при строеж)	–	първата поло- вина на XIX в.
105	III-4	4098	сребро камък	20	деб. на халка 2	църква „Св. Спас“ – некропол (разкопки при строеж)	63	1831 г.
106	III-4	4100	сребро стъкло	20	деб. на халка 2	църква „Св. Спас“ – некропол (разкопки при строеж)	–	първата поло- вина на XIX в.

1	2	3	4	5	6	7	8	9
107	III-4	4085	бронз стъкло	20	деб. на халка 0,5 гнездо: 13 × 9	църква „Св. Спас“ – некропол (разкопки при строеж)	66	първата поло- вина на XIX в.
108	III-4	2892	сребро ниска проба, ахат	неопределим	гнездо: 16 × 12 × 6	ул. „Цар Калоян“ до църквата „Св. Николай Мирликийски“ (разкопки при строеж)	65	първата поло- вина на XIX в.
109	III-4	4094	бронз стъкло	15	деб. на халка 1	църква „Св. Спас“ – некропол (разкопки при строеж)	–	първата по- ловина на XIX в.
110	III-4	4281	сребро ниска проба	неопределим	деб. на халка 1	неизвестно	64	първата поло- вина на XIX в.
111	III-9	225	злато камък	16	–	бул. „Г. Димитров“, меж- ду ул. „Жданов“ и „Тра- пезица“ в гроб (изкоп за топлопровод)	87	XVII–XIX в.
112	III-9	4084	сребро камък	18	деб. на халка 1 гнездо: 13 × 11	църква „Св. Спас“ – некропол (разкопки при строеж)	84	XVII–XIX в.
113	III-9	4093	бронз стъкло	16	деб. на халка 1	църква „Св. Спас“ – некропол (разкопки при строеж)	–	XVII–XIX в.
114	III-9	4088	бронз стъкло	20	деб. на халка 1	църква „Св. Спас“ – некропол (разкопки при строеж)	83	XVII–XIX в.
115	III-9	4092	бронз стъкло	18	деб. на халка 1,5	църква „Св. Спас“ – некропол (разкопки при строеж)	–	XVII–XIX в.
116	III-9	4082	бронз стъкло	16	деб. на халка 1	църква „Св. Спас“ – некропол (разкопки при строеж)	86	XVII–XIX в.
117	III-7	4274	бронз	18	деб. на халка 1	бул. „Хр. Михайлов“ – средновековен некропол	–	XII–XIV в.
118	IV-1	4087	сребро	20	деб. на халка 1	църква „Св. Спас“ – некропол (разкопки при строеж)	88	XIX в.
119	IV-1	4086	сребро	20	деб. на халка 1 плочка 13	църква „Св. Спас“ – некропол (разкопки при строеж)	89	XIX в.
120	III-7	331	сребро	18	деб. на халка 1 вис. на гнездо 1	пл. „Ал. Невски“ – гробница в двора на Св. Синод	82	кр. XIV– XV в.
121	III-9	180	бронз стъкло	17	деб. на халка 2 плочка: 15 × 14 × 1	бул. „Г. Димитров“, между ул. „Жданов“ и „Трапезица“ (изкоп за топлопровод)	85	XVII–XIX в.
122	III-9	3068	бронз стъкло	17	деб. на халка 1	кв. „Ботунец“ – могилен гроб	–	I–II в.
123	IV-2	2769	бронз мед	20	диам. на стол 21	бул. „Г. Димитров“, меж- ду ул. „Жданов“ и „Тра- пезица“ (изкоп за топло- провод)	90	XVIII–XIX в.
124	IV-2	4101	сребро с позлата емайл	21	диам. на стол 22	църква „Св. Спас“ – некропол (разкопки при строеж)	91	XVIII–XIX в.
125	III-8	209	бронз	16	деб. на халка 1	бул. „Г. Димитров“ (из- коп за топлопровод)	–	XVII–XIX в.
126	III-8	109	мед	17	деб. на халка 1	бул. „Г. Димитров“, меж- ду ул. „Жданов“ и „Тра- пезица“ (изкоп за топло- провод)	–	XVII–XIX в.

1	2	3	4	5	6	7	8	9
127	III-8	4109	бронз	20	деб. на халка 1	църква „Св. Спас“ — некропол (разкопки при строеж)	—	XVII—XIX в.
128	III-8	4282	мед	19	деб. на халка 1	бул. „Г. Димитров“, меж- ду ул. „Жданов“ и „Тра- пезица“ (изкоп за строеж)	—	XVII—XIX в.
129	III-5	2449	сребро с позлата ахат	19	деб. на халка 1 диам. на гнездо 15 вис. на гнездо 3	пл. „9 септември“ и бул. „Руски“	67	XVIII—първа- та половина на XIX в.
130	III-5	113	сребро ниска проба ахат	19,5	деб. на халка 2 гнездо: 18 × 15 × 6	бул. „Г. Димитров“ (из- коп за топлопровод)	69	XVIII—първа- та половина на XIX в.
131	III-5	2756	сребро	20	деб. на халка 1 гнездо: 15 × 19 × 3,5	бул. „Г. Димитров“, между ул. „Жданов“ и „Трапезица“ (изкоп за топлопровод)	68	1733 г.
132	III-5	4099	сребро ахат	19	деб. на халка 1	църква „Св. Спас“ — некропол (разкопки при строеж)	72	1816 г.
133	III-5	4103	бронз	22	деб. на халка 3	църква „Св. Спас“ — некропол (разкопки при строеж)	70	XVIII—първата половина при XIX в.
134	III-5	4136	сребро	16	деб. на халка 2	църквата „Св. Спас“ — некропол (разкопки при строеж)	71	XVIII—първата половина при XIX в.

Б Е Л Е Ж К И

¹ Иванов, И. Старобългарски и византийски пръстени. — ИАД, 2, 1911, 1—14.

² Пак там, с. 5, 8, 9 — Витомирският и Ходоровият пръстени.

³ Генова, Е. Средновековният некропол в местността Странджата край град Плевен. — ИНИМ, 3, 1981, с. 92.

⁴ Подобни усукани или имитиращи усукване халки се срещат в Сърбия през XI—XII в. Вж. Радојковић, Б. Накит код срба од XII до краја XVIII века, Београд, 1969, с. 79, обр. 2 (в таблиците).

⁵ Георгиева, С., Р. Пешева. Средновековен български некропол край град Ловеч. — ИАИ, 20, 1955, 544—546; Станчев, Ст., Ив. Нанчева. Средновековен български некропол до Луковит. — ИАИ, 23, 1960, 71—97; Манова, Е. Разкопки на средновековна църква в Кърджали. — Археология, 5, 1963, № 3, с. 77, обр. 4а; Милчев, А. Ранносредновековни български накити и кръстове енколпиони от Северозападна България. — Археология, 5, 1963, № 3, с. 32; Гатев, П. Накити от погребения от XI—XII в. — Археология, 19, 1977, № 1; 41—43, обр. 6, обр. 1—1, 2.

⁶ Георгиева, С. Български средновековни накити. — Археология, 3, 1961, № 1, с. 7, обр. 6⁵; Михайлов, Ст. Разкопки на западната порта на Плиска. — ИАИ, 34, 1975, с. 237, обр. 35⁵; Станчев, Ст. Разкопки и новооткрити материали в Плиска през 1948 г. — ИАИ, 20, 1955, обр. 25⁶, 7.

⁷ Георгиева, С., Д. Бучински. Старото златарство във Враца. С., 1959, табл. XVIII—10.

⁸ Инв. № 113 от ОИМ, Хасково. Пръстенът е от неизвестно местонахождение в Хасковски окръг. Непубликуван. Авторите изказват своята благодарност на Д. Аладжов за любезното разрешение да ползват като аналогии непубликувани пръстени от ОИМ, Хасково.

⁹ ИАИ, 5, 1929, с. 342.

¹⁰ Николов, Б. Раннобългарски находки край Островския окоп. — Археология, 4, 1962, № 2, с. 33, обр. 2; Георгиева, С. Български средновековни... обр. 3¹;

Станчев, Ст., Ив. Начева, Цит. съч., № 57, гроб № 29, датиран след X в.

¹¹ Инв. № 2212 от ОИМ — Хасково. Случайна находка от Североизточна България. Непубликуван.

¹² Пръстените са открити в късносредновековните некрополи при църквата „Св. Спас“ и църквата, открита под бул. „Г. Димитров“ в София. Такива пръстени са открити при разкопките на църквата „Св. Мария“ в Чипровци през 1980 г., ръководени от Ив. Сотиров, който ги датира с монети от XVI—XVII в. Вж. Сотиров, Ив. Чипровска златарска школа (албум) С., 1984, обр. 105, 113; Радојковић, Б. Цит. съч., с. 177, 243, смята, че лалето и лотосът са характерни за източното златарство и се разпространяват в балканските земи с османските завоевания.

¹³ Георгиева, С. Български средновековни..., с. 7, обр. 32; Николов, Б. Цит. съч., с. 33, обр. 2; Генова, Е. Цит. съч., обр. 8, 9; Вържарова, Ж. Славяни и прабългари по данни от некрополите от VI—XI в. на територията на България. С., 1976, с. 245, обр. 5 а, б, с. 296, обр. 8 а, б, в; Од археолошкото богатство на СР Македонија, Скопје, 1980 (кат. № 634—639); Михайлов, Ст. Средновековни църкви в Родопите. Родопски сборник, 2, 1969, с. 158, обр. 11 — един пръстен от некропола при с. Крибул е датиран от късното средновековие.

¹⁴ Сотиров, Ив. Цит. съч., обр. 103 (Пръстени от накитните съкровища от с. Копиловци и с. Главановци, Михайловградски окръг.)

¹⁵ Експозиция на Народния етнографски музей — Пловдив.

¹⁶ Един пръстен от група III—2 в тази публикация; един пръстен от Враца — Вж. Георгиева, С., Д. Бучински. Цит. съч., табл. XVIII.

¹⁷ Мирчев, М., Г. Тончева, Д. Димитров. Бизоне — Карвуна. — ИВАД, 13, 1962, кат. № 45, обр. 74¹.

¹⁸ Радојковић, Б. Цит. съч., с. 113, табл. 58.

¹⁹ Пак там, с. 113, обр. 60, табл. 42—46, табл. 58.

²⁰ Станчева, М. Средновековна сграфито керамика от София, Сердика. Т. 1, С., 1964, 173—174.

²¹ Друмев, Д. Златарско изкуство. С. 1976, 72—73, обр. 279—281, обр. 464; Ремпель, Л. И. Искусство Среднего Востока. Избранные труды по истории и теории искусства. М., 1978, 175—177, обр. 75.

²² Пръстени от този тип, но предимно с друга украса, са открити на много места у нас, но твърде малко от тях са публикувани. Мутафчиев, П. Кръстовидната църква в с. Клисекьой. — ИАД, 5, 1915, с. 85, обр. 70^{7,8}; Мутафчиев, П. Два стари сребърни пръстена. — ИАД, 4, 1914, с. 260, обр. 236; Сотиров, Ив. Цит. съч., обр. 105; Инв. № 103 от ОИМ, Хасково. Пръстенът е от Симеоновград. Вж. Аладжов, Д. Материали за археологическата карта на Хасковски окръг, № 4, Марица, с. 32; Инв. № 111 от ОИМ—Хасково. Пръстенът е от с. Камилин дол, Кърджалийски окръг. Непубликуван; Пръстени от ОИМ—Кюстендил. Вж. Младенова, В. Средновековни накити от Кюстендилско. В. „Звезда“ от 14. февр. 1981 г., бр. 19; Радојковић, Б. Цит. съч., с. 177, обр. 91—94, табл. 104, 108.

²³ Пръстен с подобна украса е открит в Ловеч. Вж. Георгиева, С., Р. Пешева, Цит. съч., обр. 40².

²⁴ Подобни пръстени от Сърбия и Македония са датирани в края на XIV—началото на XV в. Вж. Радојковић, Б. Цит. съч., обр. 136, 137, 139 (в таблиците).

²⁵ Археологически музей Варна (пътеводител). С., 1965, обр. 96—97; Радојковић, Б. Цит. съч., обр. 48 (в таблица I)—датира в 30-те години на XIII в.—средата на XIV в.

²⁶ Богоева, С. Български народни накити (албум). С., 1977—отнася подобен пръстен към Възраждането; Радојковић, Б. Цит. съч., обр. 95, 119 (в табл. I)—датира в края на XIV в.—началото на XV в.

²⁷ Иванов, Й. Цит. съч., 8—9—Витомирският и Радославовият пръстен; Чангова, Й. Средновековното селище над тракийския град Севтополис. С., 1971, с. 110, обр. 90⁶; Въжарова, Ж. Цит. съч., обр. 180, табл. 19, тип VI, цит. там лит.

²⁸ Младенова, В. Средновековен пръстен от София. С., 1981, № 7, с. 10.

²⁹ Вж: бел. 24—27; Радојковић, Б. Цит. съч., с. 177, 180; Народен музей Београд (водач). Београд, 1978, 44—45; Мутафчиев, П. Кръстовидната църква..., с. 85, обр. 70^{7,8}; Мутафчиев, П. Два стари... с. 260, обр. 236; Мирчев, М., Г. Тончева, Д. Димитров. Цит. съч., кат. 46, 47, обр. 74⁴; И н к о в а, В. Калояновото погребение. С., 1979, 76—87, обр. 61; Сотиров, Ив. Цит. съч., обр. 105.

³⁰ Мутафчиев, П. Цит. съч.; Сотиров, Ив. Цит. съч., обр. 105

³¹ Сотиров, Ив. Цит. съч., обр. 105.

³² Пак там, обр. 103, 104; Георгиева, С., Д. Бучински. Цит. съч., табл. XVII^{11—18}; Радојковић, Б. Цит. съч., с. 244.

³³ Георгиева, С., Д. Бучински. Цит. съч., табл. XVII^{11—18}, табл. XVIII⁶; Сотиров, Ив. Цит. съч., обр. 103.

³⁴ Енциклопедия на изобразителните изкуства в България. Т. 1, Глиптика, с. 188 и цит. там лит.

³⁵ Георгиева, С., Д. Бучински. Цит. съч., табл. XVII^{11—18}.

³⁶ Радојковић, Б. Цит. съч., с. 244.

³⁷ Георгиева, С., Д. Бучински. Цит. съч., табл. XVII^{5,6}.

³⁸ Станчева, М., С. Медарова, Производство на глинени лули у нас. — МПК, 1968, № 4, 4—13, обр. 5, 6, 8.

³⁹ Преводът е направен от ст. н. с. Аспарух Велков от Ориенталския отдел на НБКМ. Авторите му изказват своята благодарност.

⁴⁰ Друмев, Д. Цит. съч., обр. 510 (пръстенът е от НАМ—София); Кузев, А. Пръстени печати от късното средновековие във Варненския музей. — ИВАД, 12, 1961, 81—89; Джамбов, Х. Народни накити от Пловдивския край. — ГПл. НМ, 5, 1963, с. 158, обр. 8⁶; Георгиева, С. Български средновековни..., обр. 3^{8,9}.

⁴¹ Радојковић, Б. Цит. съч., с. 244.

⁴² Пак там; Друмев, Д. Цит. съч., обр. 512.

Магдалина Станчева, Весела Писарова

КОЛЛЕКЦИЯ ПЕРСТНЕЙ МУЗЕЯ ИСТОРИИ СОФИИ

(Резюме)

Представлено 134 перстня, найденные при раскопках и случайно обнаруженные. Только 3 из них античные. Самое большое число составляют средневековые перстни—72, а остальные 55 относятся к XVIII и XIX вв.

Коллекция делает возможным исследование однородных украшений из Софии (Сердика—Средец) и близкой окрестности.

Перстни группируются на основании нескольких признаков: формы, тип соединения плитки с кольцом, расположения и характера отделки и др. Обособлено 4 основных вида, у каждого из которых по несколько типовых групп: кольца—4 группы; перстни с плиткой—14 групп; перстни с камнями—9 групп; особые экземпляры—2 группы.

Виды и типы перстней указывают на наличие продолжительного сохранения техник и способов выработки декорации, существующих в различные эпохи, хотя для каждой из них можно выделить более или менее характерные традиционные признаки.

Некоторые группы можно считать изделиями местных или даже одних и тех же мастеров. Отдельные экземпляры попали в

Софию вероятно путем торговли, становясь образцами для местных ювелиров.

Коллекция дает представление о развитии и распространении массового украшения, в ней преобладают перстни из дешевого металла (меди и ее сплавов, серебра низкой пробы), нехитрой выработки. Они содержат данные о символике украшения, о технике работы, об эстетических вкусах. Посредством множества своих признаков софийские перстни связываются с находками из других поселений в Болгарии (прежде всего средневековья).

Единичные экземпляры из серебра являются лучшими произведениями ювелирного искусства. Некоторые из этих форм сделаны также из меди или бронзы, причем исполнение такое же тонкое. По особенностям и размерам перстни можно разделить на женские и мужские. Соотношение их числа указывает на преобладание женских перстней в средневековье и на постепенное умножение числа мужских в XV—XVI вв. В эпоху Возрождения мужской перстень приобретает определенную индивидуализацию. Чаще всего встречаются перстни с печаткой как выражение возросшего самочувствия делового гражданина.

La collection présente 134 bagues découvertes lors des fouilles ou bien des trouvailles accidentelles. Les bagues antiques sont au nombre de 3, les plus nombreuses sont les bagues médiévales—72, tandis que les autres sont datées vers le XVIII^e et le XIX^e s.

La collection donne la possibilité d'étudier un nombre considérable des parures similaires de Sofia (Serdica—Sredec) et de ses alentours. Les bagues sont groupées d'après quelques caractéristiques: la forme, le lien entre la plaque et l'anneau, la disposition et le caractère de la parure, etc. On distingue quatre types principaux, chacun avec quelques groupes y appartenant: anneaux—4 groupes, bagues à plaques—14 groupes; bagues à pierres—9 groupes; des exemplaires particuliers—2 groupes.

Les types et les groupes de bagues montrent la présence d'une technique et d'un mode de production et d'ornement qui furent durables et qui existaient pendant les époques différentes, mais on peut distinguer des caractéristiques plus ou moins traditionnelles pour chacune des époques.

Certains groupes peuvent être considérés comme des produits des ateliers locaux ou bien des mêmes maîtres. Certains exemplaires sont apparus

à Sofia vraisemblablement par voie commerciale et ils ont servi comme des modèles pour les orfèvres locaux.

La collection donne une image pour le développement et la répartition de la parure commune, car les bagues en métal à bas prix (le cuivre et ses alliages, l'argent à bas titre) et d'une facture simple y prédominent. Les bagues fournissent des données au sujet de l'ornement symbolique, des techniques de production, des goûts esthétiques. Par plusieurs de leurs caractéristiques, les bagues de Sofia sont en relation avec des trouvailles des autres endroits en Bulgarie (surtout pendant le Moyen Age).

Des exemplaires uniques en argent présentent des produits de qualité de l'orfèvrerie. Certains d'eux sont imités en cuivre ou bien en bronze et ils sont élaborés avec le même soin. Les particularités et les dimensions des bagues permettent leur division (féminines et masculines). Le rapport du nombre montre la prépondérance des bagues féminines au Moyen Age avec une augmentation progressive du nombre des bagues masculines aux XV^e—XVI^e s. La bague masculine pendant l'époque de la Renaissance nationale bulgare a une individualisation déterminée. Les plus nombreuses sont les bagues-sceaux, ce qui est la manifestation de l'autoprestige du bourgeois.