

НОВИ ДАННИ ЗА СРЕДНОВЕКОВНОТО ЗЛАТАРСТВО В СОФИЯ

Магдалина Станчева

Известността на София като център на златарско производство в миналото се дължи главно на няколко забележителни художествени произведения, датирани и даже подписани. Това са преди всичко двете сребърни позлатени обкови на евангелия — на Крупнишкото (1577 г.) и Софийското, изработени от софийския златар Матей,² и църковното тасче от 1578 г.³ Няма съмнение, че зад тези единични творби, които се нареждат между най-хубавите достигнали до нас паметници на българското златарство от XVI в., стоят стотици анонимни златарски произведения, предназначени за светски и църковни нужди, които остават неизвестни за нас. Поради това не може да се добие пълна представа за софийското златарство. За неговото значително място

¹ Д. Цончев, Хисарските бани, ГПНБМ, 1937, стр. 186.

² ПСп, кн. VII, 1884, стр. 97.

³ ИАИ, III, 1913, стр. 325.

между другите занаяти и изкуства в София свидетелствуват данните за златарския еснаф,⁴ за златарската чаршия,⁵ твърде изтъкнатата личност на софийския златар Георги, изгорен от турците през 1515 г.,⁶ и други косвени сведения.

Особено ценна и пряко свързана със златарското производство е находката от три каменни четириделни калъпа за отливане на богато украсени метални сфероконични съдчета, намерени през 1953 г. при археологическите проучвания на строежите на центъра на София.⁷ Гравирани на един от тези калъпи кирилски букви свидетелствуват, че тези своеобразни съдчета, свързани по форма с източни влияния, са били произвеждани от български златари.

Към тази уникална находка от каменни калъпи от София се прибавя един калъп за дребни накити⁸. Той се намери през 1954 г. при изкопите за топлопровод на бул. „Г. Димитров“, между улиците „Жданов“ и „Трапезица“. Изработен е от зелен шифер. Двете му части имат форма на паралелепипеди с размери: дълж. 11,5 см и 12 см; шир. 3,8 см; деб. на всяка от частите 1,8 см. Те се стесняват леко в единия край. Много белези показват, че калъпът е направен от употребявани преди това за друго парчета и че не е довършен. Това обстоятелство прави находката интересна не само като свидетелство за златарската техника през епохата, но и за техниката на изработване на калъпи.

Двете продълговати парчета шифер са прилепени едно към друго, били са навярно вързани и тогава срязани едновременно по едната тясна страна (на обр. 1, на който калъпът е

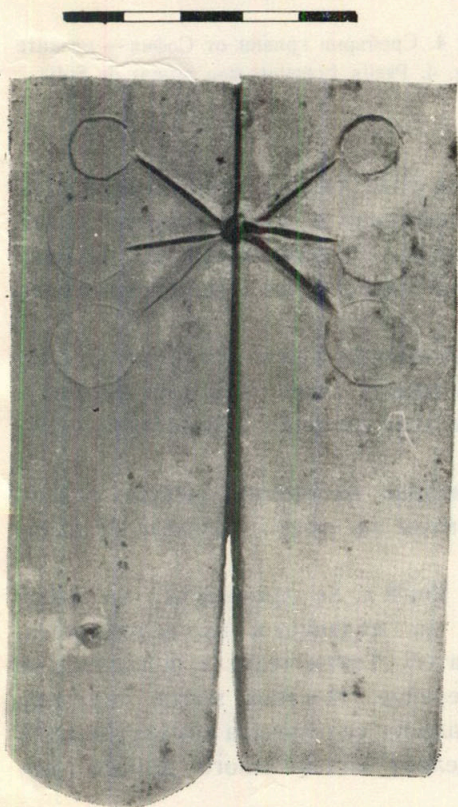
⁴ А. Иширков, Град София през XVII в., Материали за историята на София, кн. III, С., 1912, стр. 57.

⁵ Пак там, стр. 35.

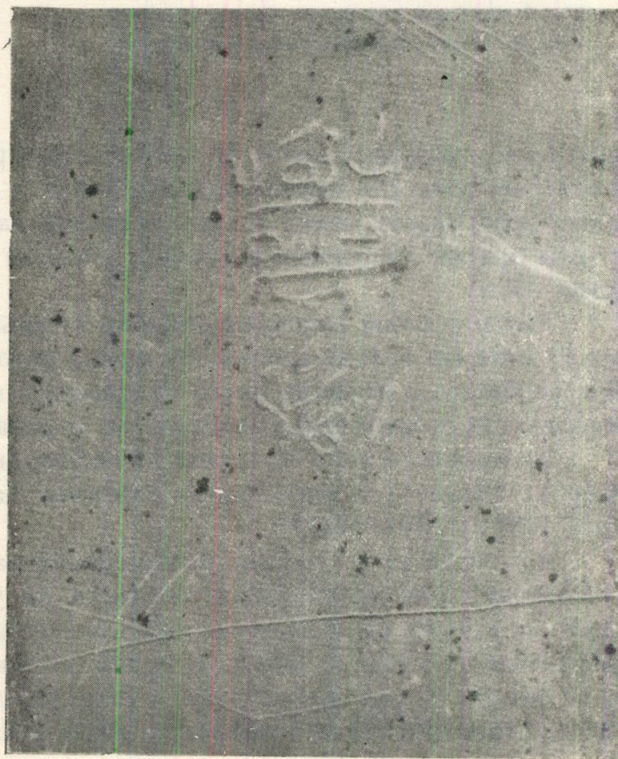
⁶ П. Динев, Софийски книжовници през XVI в. I. Поп Пейо, С., 1939, стр. 89 и passim.

⁷ М. Станчева, Каменни калъпи за сфероконуси от София, Археология, III, 1961, кн. 1, стр. 22—27.

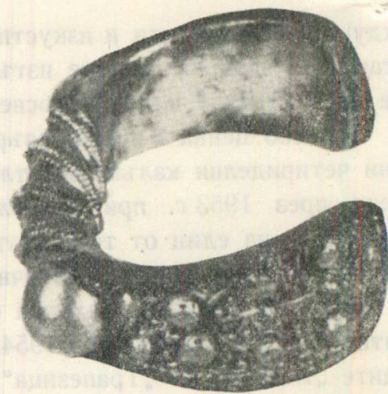
⁸ Съхранява се в Археологическия фонд на Музея за история на София, инв. № МИС А 112.



Обр. 1. Каменен калъп за накити от София
Fig. 1. Moule en pierre pour parures de Sofia



Обр. 2. Надпис на каменен калъп от София
Fig. 2. Inscription sur le moule en pierre de Sofia



Обр. 3. Сребърни гривни от София — големите
Fig. 3. Grands bracelets ven argent de Sofia

Обр. 4. Сребърни гривни от София — малките
Fig. 4. Petits bracelets ven argent de Sofia

представен разтворен, двете му части са леко разместени). След това, без да освобождава пристегнатите една към друга части, майсторът е издълбал едновременно в двете допреди плоскости конусовиден отвор и три каналчета за наливане на метал. Същевременно по тесните страни напъряко са врязани две черти, които да отбележат точно мястото на съединяването на двете части.

Калъпът е бил готвен за отливане на кръгли пластинки за накити. Трите кръгчета са само грубо очертани и недовършени. На едната половина на калъпа между двете кръгчета вероятно при дълбането е отцепена люспа от камъка и може би поради това калъпът е изоставен недовършен. Двата противоположни края не са изравнени.

На външното лице на едната от частите на калъпа е гравирани негативно турски надпис (обр. 2). Надписът се превежда на български така: „Да не изменя на моето усърдие. В годината 1050 (= 1640—1641)⁹“.

Как може да се тълкува съдържанието на този надпис? Явно е, че предметът, на който е гравирани надписът, не трябва да изменя на усърдието (или на желанието, на намерението, както още може да се тълкува тази дума) на неговия притежател. Такъв текст е подходящ за инструмент, с който се работи, т. е. осъществява се едно намерение. Но това, което смущава, е, че текстът е гравирани негативно — следователно той е трябвало да се отпечата някъде, където ще се вижда позитивно. Гравирани линия е много тънка и целият надпис много дребен (раз-

⁹ Разчитането на надписа направи ст. н. с. Бистра Цветкова. На нея дължа и сведението за употребата на такъв род надписи по саби. Изказвам ѝ голяма благодарност за любезното съдействие.

положен е в поле 1 см на 1,8 см), за да се допусне, че той е трябвало да се отпечата на метал. Върху него би могла да се притисне само мека материя, напр. восък. Засега не сме в състояние да дадем задоволително обяснение на въпроса, защо този надпис е в негатив. Надписи с подобно съдържание се срещат често върху саби.

Развитието на златарството в София през първите векове на турското владичество без съмнение представлява пряко продължение или пък съживяване на един вече стар за града занаят. За съжаление данните за предхождащата завладяването на страната от турците епоха са съвсем оскъдни. Досега са публикувани твърде малко златарски изделия от София, датиращи от времето на Втората българска държава. Най-значителни са трите златни пръстена, намерени при църквата „Св. София“.¹⁰ Те са били притежание на видни софийски велможи. Не е сигурно дали тези пръстени са работени в София.

През 1954 г., при изкоп за топлопровод на бул. „Г. Димитров“, южно от пресечката с ул. „Жданов“, на 3,80 м дълбочина от нивото на западния тротоар се намериха четири еднакви сребърни гривни, които вече с много по-голяма сигурност може да се считат за произведени в София.¹¹ Четирите гривни се отличават две по две само по големината си. Двете по-големи имат максимален вътрешен диаметър 6 см и свободен отвор между двата края 2,5 см. Малките гривни имат вътрешен диаметър 5,5 см и отвор 2,4 см.

Гривните са изработени ръчно от сребро с проба 800, като основата е кована, а декорацията е във филигранна техника. Те са от типа на отворените гривни с разширени закръглени краища и овално кръжило. В цялата форма на гривната и в системата на украсата се чувствуват както традициите на твърде стари типове гривни, така и зачатъците и ранните форми на много разпространения по-късно през епохата на турското владичество тип „кубелия“. Горната част на гривната е усукана, съставена от ръбеста пръчка, по чиито плоски страни са монтирани тройни филигранни „шнурове“. Тази част на гривната напомня широко разпространените по-рано усукани гривни. От тази средна част, която има диаметър 1,6 см, се издигат плоски ковани пластинки, които образуват основата на двата края. Най-голямата ширина на тези пластинки при големите гривни е 2,4 см, а при малките — 2 см. Към тези пластинки са припоени под прав ъгъл сребърни ленти, широки 0,5 см. В ограденото от тази лента поле е разположена богата филигранна украса. Декоративната схема е маркирана с припоен върху плоскостта вит тел, дебел 1,5 мм, който разделя краищата по дължината на две полета. В тях са симетрично разположени самостоятелно или в есовидни форми гнездата на едри гранули. Също такъв тел обикаля отвътре бордюра на полето, а малко по-дебел образува в горния тесен край гнездо с една голяма полусфера (диам. 1,2 см). Тази полусфера отделя витата част на гривната от плоските ѝ краища. По дължината на краищата са подредени в два реда едри гранули, чиято големина постепенно се увеличава към заобления край, където е припоена единична гранула. Тези зърна имат диаметър 3—4 мм. Цялото пространство между тях е запълнено с дребни сребърни зърна, монтирани в гнезда от по-тънка двойно усукана сребърна жичка или припоени гъсто едно до друго покрай бордюра. Орнаментът на тези полета напомня богато обикчени с цвят стилизирани клончета.

Между публикуваните гривни най-близки паралели на нашите са намерените във Видин, Арчар и Никопол,¹² които са датирани с монети във втората половина на XIV в.¹³ Средната част на гривната е съвсем еднаква с тази на софийските, а краищата се отличават по това, че не са заоблени, а право отрязани. При софийските екземпляри краищата са по-богато украсени с гранули. Незначителната разлика във формата на краищата може да се отдаде на локалните отлики между златарските произведения от Северозападна България и тези от София. Такова предположение се потвърждава и от факта, че една гривна, намерена в с. Опицвет, Софийско, има

¹⁰ Й. Иванов, Старобългарски и византийски пръстени, ИАИ, I, 1910, стр. 5, 8, 10.

¹¹ Гривните се съхраняват в Археологическия фонд на Музея за история на София, инв. № МИС А 392—395.

¹² Тези гривни се съхраняват в Народния археологически музей, инв. №№ 17023, 2333—4, 1325—6.

¹³ Ст. Станчев, Стара традиция в един народен накит, Археология, IV, 1962, кн. 2, стр. 7, 9, обр. 4, 5, 6.

закръглени краища и е почти еднаква с публикуваните тук гривни от София.¹⁴ Гривната от с.Опицвет е работена сигурно от софийски златар.

Находката от четири еднакви гривни от София въз основа на тези паралели, както и на наблюдения около местонаходището ѝ може да се отнесе към втората половина на XIV в. Именно във времето на Второто българско царство този тип гривни е бил вече напълно оформен, работел се е от благороден метал, в скъпа филигранна техника, за български потребители.

Прави впечатление, че находките от този вид гривни са винаги по две. При това софийските гривни имат толкова малки отвори, че трудно се поставят дори на съвсем тясна китка. Това ни кара да смятаме, че този вид гривни са служели за стягане на тънкия ръкав на женска дреха.

NOUVELLES DONNÉES SUR L'ORFÈVRENERIE À SOFIA AU MOYEN ÂGE

M. STANČEVA

(Résumé)

Cette publication de l'auteur porte sur deux trouvailles faites à Sofia en relation avec les produits somptuaires et d'orfèvrerie de cette ville! c'est un moule en pierre servant à couler diverses parures; sur l'une des moitiés est gravée une inscription turque avec la date 1050 (=1640—1641). La seconde trouvaille comprend quatre bracelets semblables par leur forme et leur décor. Deux sont plus petits et deux plus grands. Les bracelets sont en argent. Le milieu est composé d'un morceau tordu à arêtes auquel on a soudé des cordons en argent, et les bouts du bracelet sont plats, larges, légèrement arrondis avec une ornementation compliquée en filigrane. Ces bracelets comparés à des exemplaires datés peuvent être attribués à la seconde moitié du XIV^e s.

¹⁴ Ст. Станчев, пос. съч., стр. 10, обр. 11. Гривната се пази в Народния археологически музей, инв. № 2052.