

Магдалина
Станчева,
Татяна
Николова

НОВИ ПРОУЧВАНИЯ ВЪРХУ ГЛИНЕНИТЕ ЛУЛИ ОТ СЕРДИКА

Първото изследване на глинени лули в България бе направено върху находките от София¹. Тогава колекцията на Музея за история на София съдържаше около 350 лули. Този първи опит естествено имаше някои слабости и непълноти. Но той изигра важна роля и предизвика интерес преди всичко за създаването на подобни колекции в околните музеи и стимулира тяхното изследване. Последваха публикации на голямата колекция от Варненския музей² и Окръжния исторически музей във Велико Търново³. Беше публикувана и една студия върху някои въпроси за производството и декорацията на лули в България⁴.

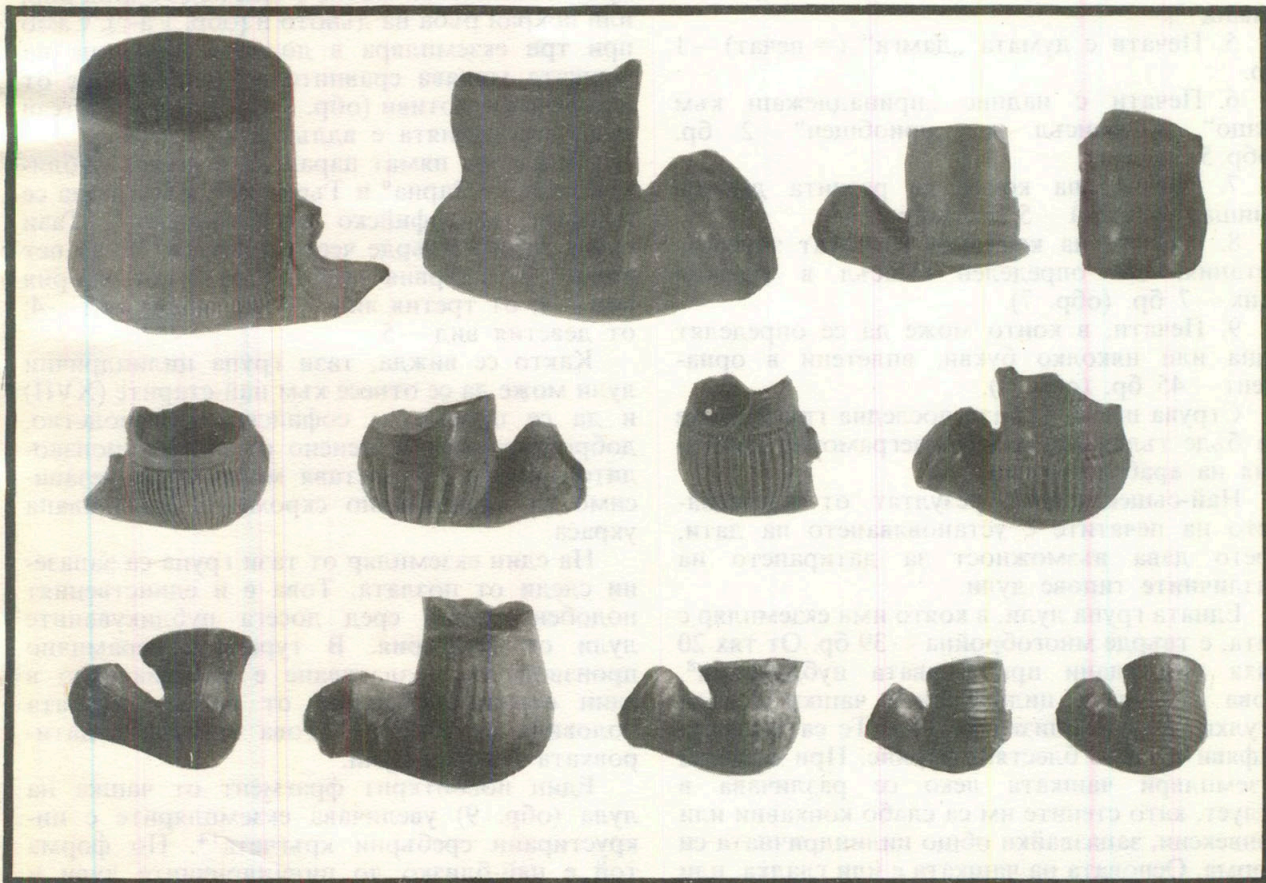
Между недостатъчно изяснените въпроси около производството на лулите останаха тези за по-точното им хронологическо разпреде-

ляне, за разчитането и тълкуването на печатите върху тях и за уточняване на производствените центрове.

Редица други изводи могат да се направят със задълбочаване на изследванията, които имат отношение както пряко към производството и характеристиката на лулите като продукт на един художествен занаят, издигнал се до нивото на приложно изкуство у нас, така и към по-широк кръг въпроси на икономиката, бита и културата на селищата, в които тези лули се произвеждат и използват.

В настоящата работа се прави опит за решаване на някои от тези въпроси. Същевременно за изследването се привличат освен публикуваните през 1968 г. и намерените до настоящия момент в София нови около 100

Обр. 1. Керамични лули от София — нови находки



екземпляра (обр. 1). Данните от цялата колекция се поставят във връзка с колекциите от Варна и Велико Търново.

Като смятаме, че преди всичко трябва да се потърсят нови опорни данни за печатите и тяхното съдържание⁵, ще представим най-напред резултатите от тяхното изследване. То бе направено от к. ф. н. Аспарух Велков, научен сътрудник в Ориенталския отдел на Народната библиотека „Кирил и Методий“⁶. По негово мнение всички печати, които съдържат букви, са на арабица.

От изследваните 87 печата 42 бяха разчетени. Съдържанието на тези 42 печата се разпределя така:

1. Печати, съдържащи дата (година) — 2 бр. (обр. 2). Годишите по летоброене от егира: 1100 (= 1688); 1118 (= 1706).

2. Печати, съдържащи формулата „произвел... (името на производителя)“ — 8 бр. (обр. 3). Думата „произвел“ е изписана, а името на производителя често се означава с една начална буква, повече или по-малко четливо гравирана. Разчитат се следните имена или букви след „произвел“: Хюсни, Мустафа, Хюсейни, „Хи“.

3. Печати, съдържащи лично име — 15 бр. (обр. 4). Разчитат се следните имена: Зарифи, Наджи, Хюсни, Хюсейни, домади Хюсейни (= зет на Хюсейни), Бизим, Кияри Деде.

4. Печати, съдържащи дума с отвлечено значение, свързано може би с удоволствието от пушенето — 2 бр. или евентуално 4. Разчитат се думи със значение „екстаз“ и „молитва“ и може би „богатство“ и „обогаत्याващ“⁷.

5. Печати с думата „дамга“ (= печат) — 1 бр.

6. Печати с надпис „принадлежащ към нещо“, в смисъл на „приобщен“ — 2 бр. (обр. 5).

7. Печати, на които се разчита думата „нишан“ (белег) — 5 бр. (обр. 6).

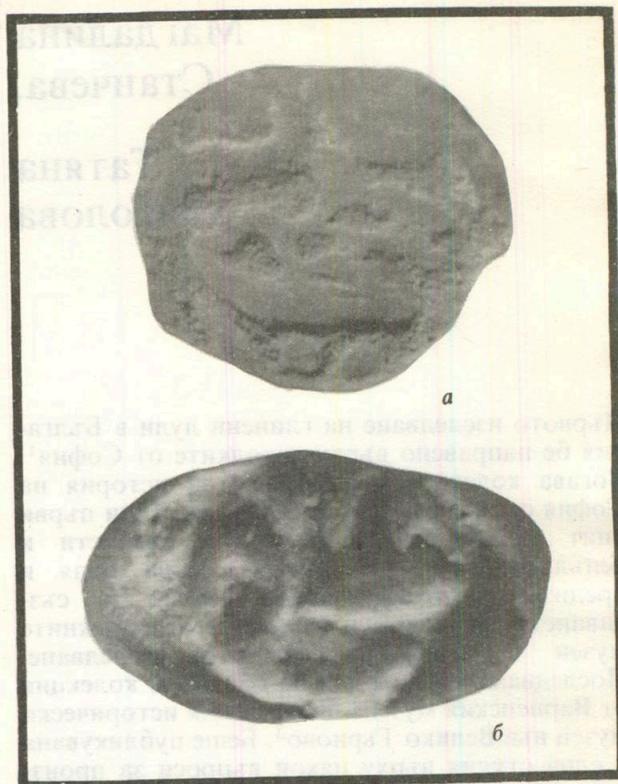
8. Печати, на които се разчитат звукосъчетания, без определен смисъл в турския език — 7 бр. (обр. 7).

9. Печати, в които може да се определят една или няколко букви, вплетени в орнамент — 45 бр. (обр. 8).

Струва ни се, че тази последна група може да бъде тълкувана и като неграмотна имитация на арабско писмо.

Най-същественят резултат от изследването на печатите е установяването на дати, което дава възможност за датирането на различните типове лули.

Едната група лули, в която има екземпляр с дата, е твърде многобройна — 39 бр. От тях 20 бяха разгледани при първата публикация⁸. Това са лули с цилиндрични чашки и къси втулки, твърде близки по вид. Те са червенокафяви с хубав блестящ фирнис. При отделни екземпляри чашката леко се различава в силует, като стените им са слабо конкавни или конвексни, запазвайки общо цилиндричната си форма. Основата на чашката е или гладка, или



Обр. 2 а — печат върху керамична лула с дата 1688 г.; б — печат върху керамична лула с дата 1706 г.

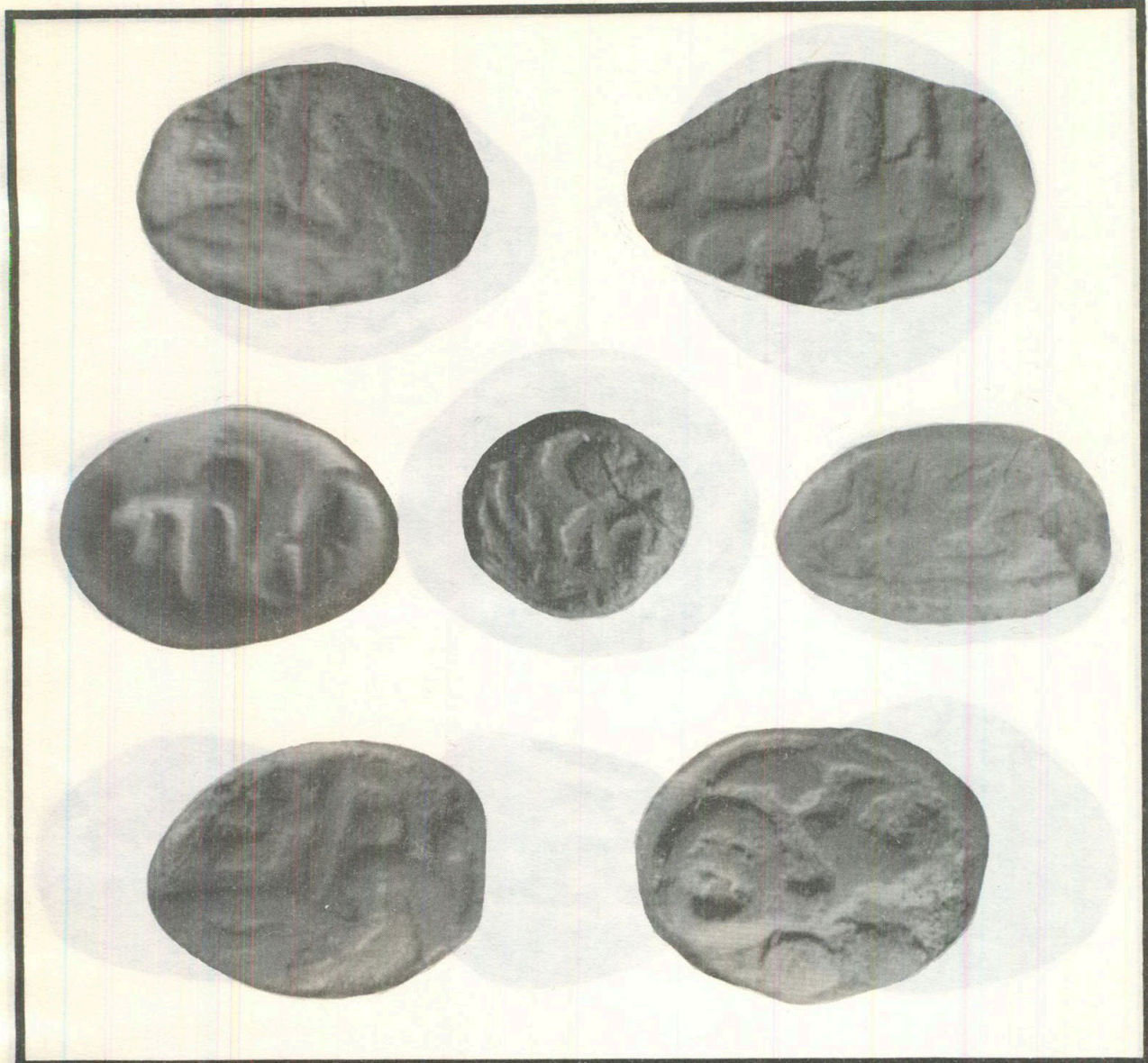
оформена като разтворена пъпка. При три екземпляра основата излиза от очертанията на цилиндъра с изпъкнал кръг. Украсата от дребен шампован мотив е или под горния ръб, или покрай ръба на дъното ѝ (обр. 1 а-г). Само при три екземпляра в долната половина на чашката минава сравнително широк пояс от шамповани мотиви (обр. 1 г). При две от тези лули декорацията е вдлъбната.

Тези лули нямат паралели в досега публикуваните от Варна⁹ и Търново¹⁰ и могат да се приемат за софийско производство¹¹. Тази група лули е твърде често с печати. Те са пет вида¹²: от първия вид — 1 лула; от втория вид — 4; от третия вид — 4; от осмия вид — 4; от деветия вид — 5.

Както се вижда, тази група цилиндрични лули може да се отнесе към най-старите (XVII) и да се приеме за софийско производство, доброкачествено и ценено от самия производител, който му поставя марката си независимо от сравнително скромната шампована украса.

На един екземпляр от тази група са запазени следи от позлата. Това е и единственият подобен случай сред досега публикуваните лули от България. В турското керамично производство позлатяване е практикувано в един ограничен период от време — втората половина на XVII в.¹³ Това съвпада с датировката на тези лули.

Един новооткрит фрагмент от чашка на лула (обр. 9) увеличава екземплярите с инкрустирани сребърни кръгчета¹⁴. По форма той е най-близко до цилиндричните лули и



Обр. 3 Печати върху керамични лули, с означение „изработил“ и името на производителя

показва, както и лулата с позлата, че в тази утвърдена форма се създават и по-богати, скъпо украсени екземпляри. Инкрустациите образуват шестлистни розети и групи от по три кръгчета. Последният мотив би могъл да се свърже с подобен мотив върху фаянса, и то от същата епоха¹⁵.

Тези примери сочат, че това приложно изкуство не е изолирано, а има връзка и отношение както с керамичната (по-точно фаянсовата) декорация, така и с ювелирните техники¹⁶, инкрустацията на метал върху дърво и кост, широко прилагана в ориенталското изкуство¹⁷.

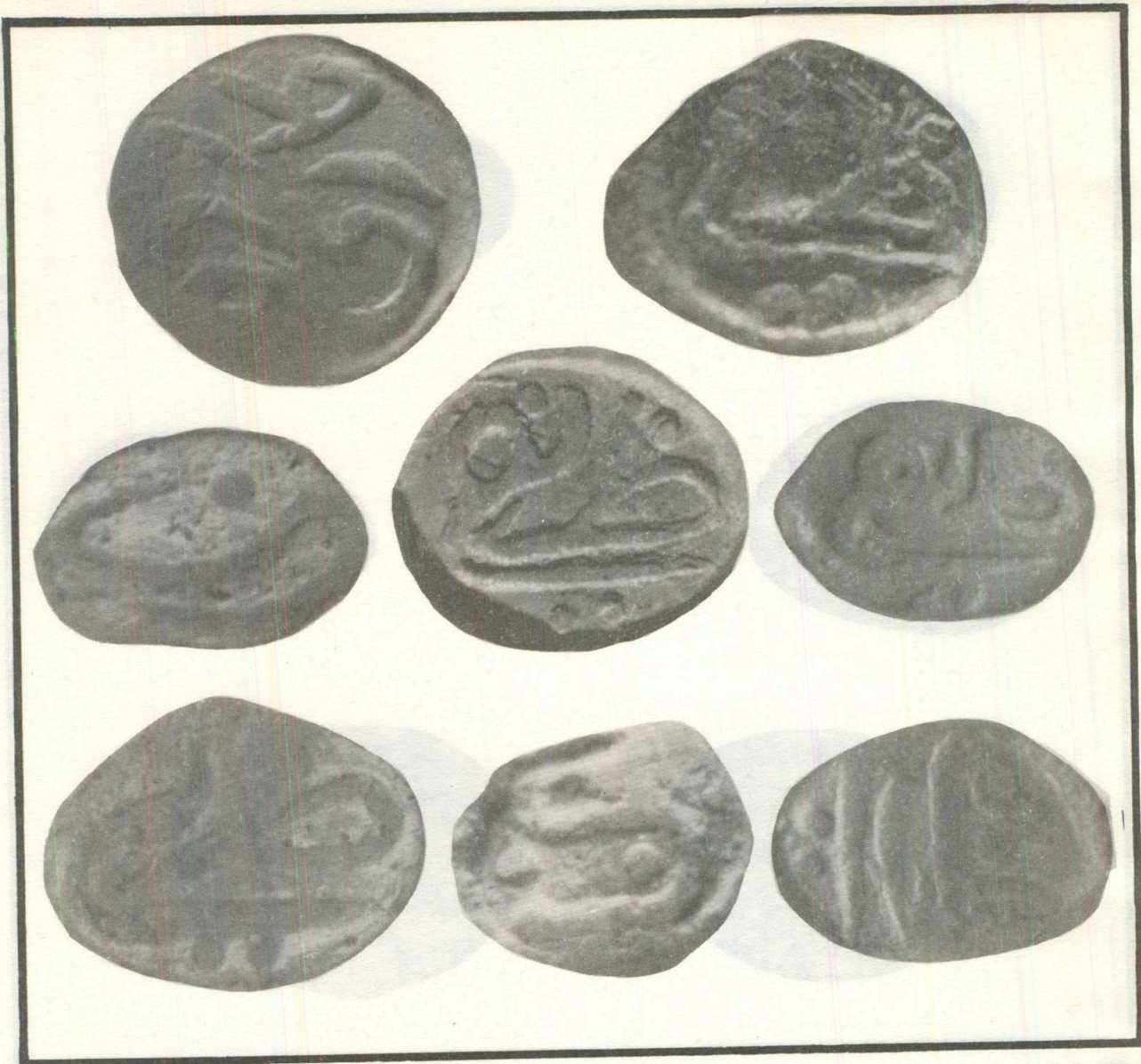
Близки до цилиндричните и вероятно с еднакво развитие в тяхната форма са цветовидните лули¹⁸. Те имат почти същата дължина и форма на втулката на цилиндричните лули, близки са по качество и цвят и също често носят печат на производителя (обр. 1 д-з). От новооткритите 7 бр. от този

тип — 3 имат печати, а от цялата колекция от 26 екземпляра — 12 са с печати.

Има основание да се предполага, че тази група лули е синхронна на цилиндричните. Но те са по-трудни за изработване и с това може да се обясни тяхната сравнителна малобройност. С голяма вероятност може да се допусне софийското им производство.

За датирането им в XVII в. дават основание близката им в повечето случаи форма, както и поставяните върху тях печати. Стилистична особеност, която потвърждава отнасянето им към XVII в., са растителните елементи, изобразени по повърхността с геометрични мотиви, добавени чрез щамповане¹⁹.

На основата на тази група цветовидни лули се развиват варианти, при които долната част на чашката остава свързана с идеята за разтворена листна пъпка или цвят, докато горната част от гладка цилиндрична се разнообразява — или на основата на геометрично



Обр. 4. Печати върху керамични лули с лични имена

третиране, или чрез покриването ѝ с растителни мотиви (обр. 1 и). Разнообразието в типове на тази група лули предполага такова развитие на производството, при което вече не е задължително да се съблюдава установен тип. Това може да бъде свързано с отслабването на ролята на еснафската организация за регламентиране на производството — явление, което се наблюдава през Възраждането.

Колкото и да е трудно уточняването на датировките, има основание при тези лули да се говори по-скоро за XVIII в., отколкото за XVII в. В украсата се появяват елементи, свързани с датирани през XVIII в. лули. Значително намалява броят на печатите, а там където се явяват, те не съдържат четлив текст, а по-скоро имитации на старите печати с надписи. Явно е, че печатът, доколкото го има, се поставя по традиция. В тълкуването на този факт може да се отиде и по-далеч, като се допусне, че се е изменил и етническият състав

на производителите на лули, които не са вече само турци, а това производство преминава в ръцете на българските занаятчии.

Именно в тази група лули може да се постави екземплярът, върху който се разчита годината 1706. Явно лулата е работена в самото начало на XVIII в., време на значителни промени в обществено-икономическите отношения.

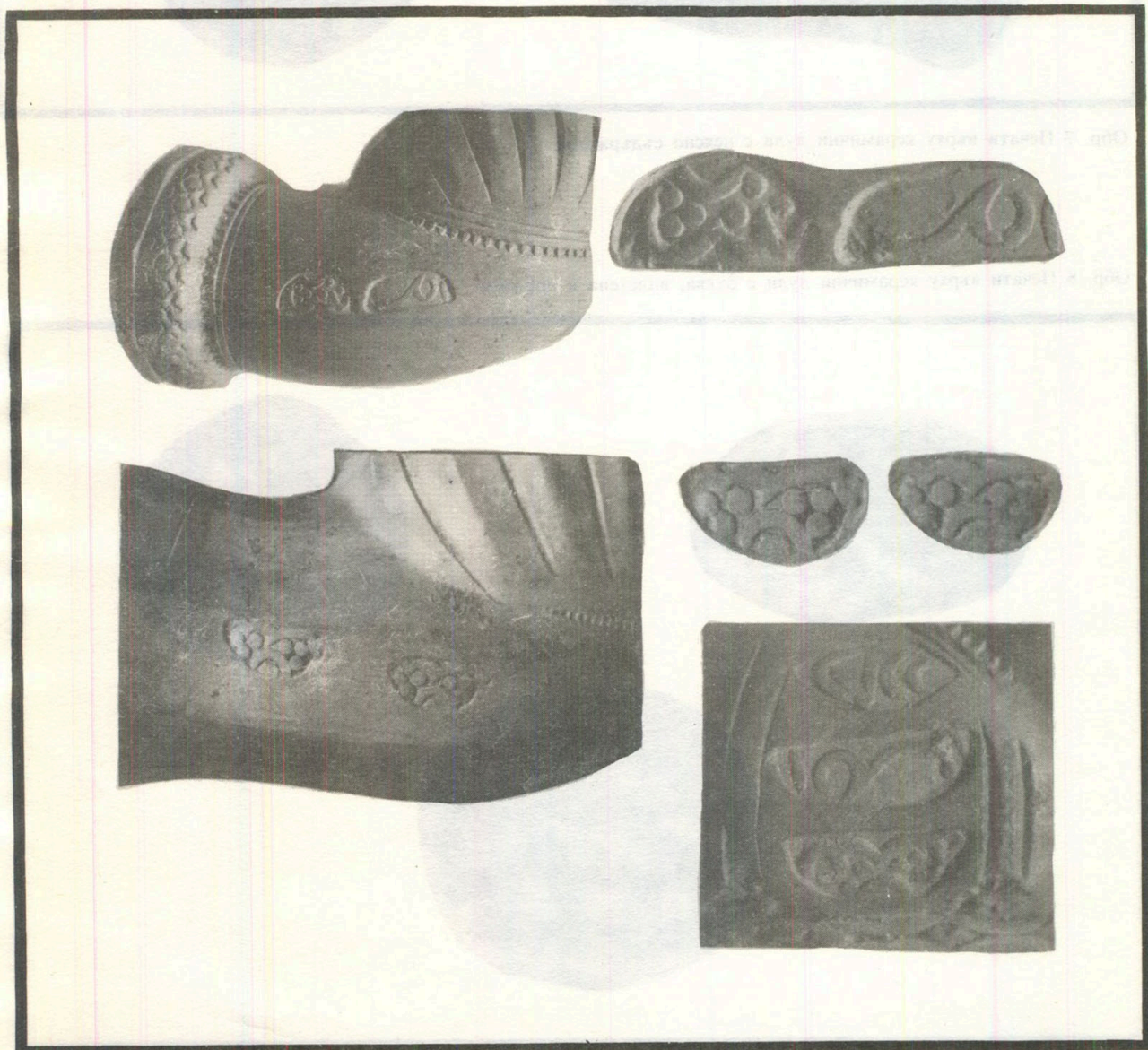
Един от интересните факти, който разчитането на печатите ни поднася, е повтарящото се върху четири лули име Зарифи. Този печат се намира върху цветовидните лули (обр. 10), с диск в основата (форма на жълт нарцис, наричан още „луличка“)²⁰. Лула със същия печат и същата форма е публикувана през 1975 г.²¹ От Търново има само един такъв екземпляр, докато от София са четири, от което е логично да се предположи, че подписаните с това име лули са работени в София.

Както се вижда, все повече факти подкрепят



Обр. 5 Керамични лули с еднакви печати, с надпис „приобщен“

Обр. 6 Печати върху керамични лули, съдържащи думата „нишан“

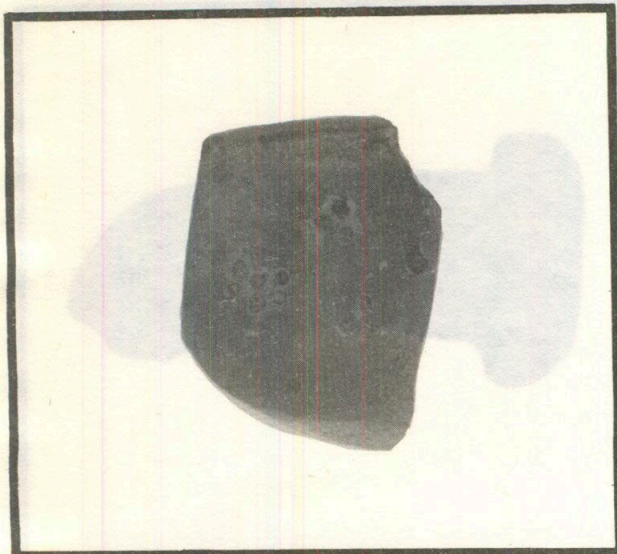




Обр. 7 Печати върху керамични лули с неясно съдържание

Обр. 8 Печати върху керамични лули с буква, вплетена в орнамент





Обр. 9 Керамична лула със сребърна инкрустация

предположението, че София е град с твърде развито и продължително производство на лули. Не са без значение за такъв извод и онези групи еднотипни или близки по форма и украса лули, чийто брой се увеличава чувствително с новите находки. Най-показателни са следните групи:

1. Едноставни лули (без отделяне на чашката от втулката (обр. 11). От този вид са новооткрити 10 бр., така че общата им цифра в София става 60. Това е най-голямата и най-еднородна група²². Намерените 8 лули от този вид във Велико Търново²³ са твърде малко, за да се противопоставят на това предположение. От друга страна, имаме вече един пример при лулите с печат „Зарифи“, което позволява да се предполага пренасянето на софийски лули в Търново по търговски път.

2. Камбановидни лули с триъгълни полета на чашката, моделирани изцяло в калъп²⁴ — групата се увеличи с нови 2 бр. (обр. 1 й, к).

Обр. 10 Керамични лули с еднакъв печат, съдържащ името Зарифи



Такива лули не се срещат във Варна и Велико Търново.

3. Камбановидни лули с ромбовиднофасетирана чашка, с шамповани мотиви в ромбовидни плоскости²⁵ — групата се увеличи с нови 3 бр. (обр. 12). В Търново от този вид са намерени шест, едната с печат и дата 1700 г.²⁶

4. Малки, покрити с черен фирнис лули, с изпъкнали ръбове по дължината (обр. 13)²⁷. Досега този вид лули не са известни от публикации.

5. Малки, чернофирнисови, с хоризонтално набраздена чашка — 3 бр. новооткрити лули (обр. 1 л, м). Общият им брой е десет²⁸. Такива лули не са публикувани досега.

Между новооткритите лули има интересни по форма и украса единични екземпляри. На тях не се спираме подробно, тъй като те засега не дават достатъчно основания за допълване и разширяване на изводите или за някакви нови заключения.

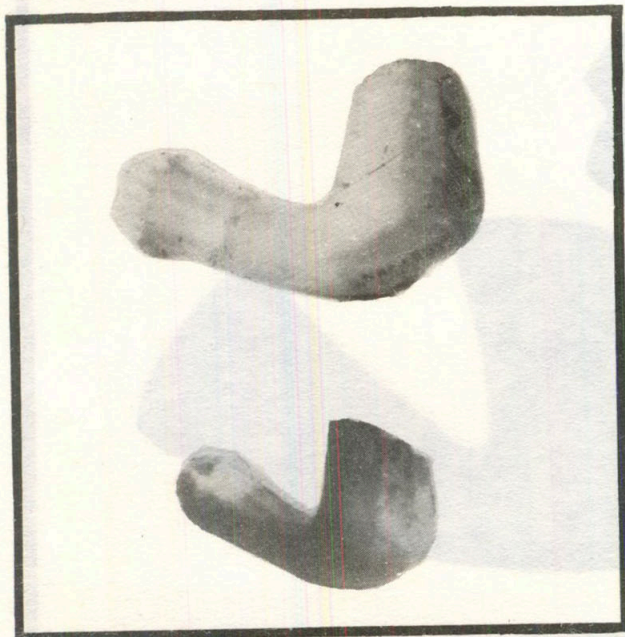
Количеството и видът на новооткритите белоглинени лули (4 броя) остават в подкрепа на вече изказаното предположение, че те не са произведени в София²⁹.

Засега твърде малко са публикациите, които позволяват да се изяснят пътищата на търговията с лули. Находките от България показват известен вътрешен обмен, евентуално София — Търново и Варна — София. Едва ли тази търговия се е ограничила само на вътрешния пазар при това интензивно и твърде висококачествено производство. В някои европейски страни са били разпространени лули, наричани „турски“, т. е., произведени в Османската империя, както би трябвало да се разбира това определение. В интересната книга на Босколо³⁰ са посочени няколко такива лули. Едни от тях са близки до често срещани софийски типове, а други — до най-много-



Обр. 12 Керамични лули с ромбовидно фасетирана чашка

Обр. 11 Керамични лули, произведени в София



Обр. 13 Керамична лула с черен фирнис



бройния тип лули от Варна. Ще припомним откритите в Румъния (гр. Яш³¹, Букурещ³²) лули, подобни на варненските, смятани „от източен произход“, както и находките от Москва³³, за които също се допуска, че са внесени „от изток“³⁴. Градовете като София и Варна са участвували твърде интензивно в международната търговия през епохата, така че няма нищо необикновено в предположението, че в списъка на изнасяните местни изделия са влизали и глинени лули. Не е без значение, че това производство изисква значителен опит, че то е твърде специализиран дял на керамичното производство. Следователно съвсем естествено е неговите центрове да имат твърде далечни пазари. Така например уста-

новено е, че бristolските производители на лули ежегодно са изнасяли значителни количества от своите изделия за Ирландия и дори за Северна Америка³⁵. Това разпространение на лулата се доказва и от намирането във Варна на цяла група холандски лули³⁶.

Направеното досега изследване на софийските лули, както и резултатите от Варна и Велико Търново дават основание да се предполага, че тези керамични предмети, които се произвеждат в България в продължение на повече от три столетия, могат да се изследват и да се датират така, че сами да бъдат използвани за датировка. Разбира се, за това ще бъде необходимо публикуването на всички по-големи колекции в България.

БЕЛЕЖКИ

¹ Станчева, М., Ст. Медарова. Производството на глинени лули у нас. — МПК, 1968, № 4, с. 3 сл.

² Станчева, М. Колекцията от лули от Варненския музей. — ИНМВ, 7, 1972, с. 81 сл.

³ Илчева, В. Глинени лули от Велико Търново. — ГМСБ, 1, 1975, с. 179 сл.

⁴ Станчева, М. О производньи керамичних лула у Бугарско. — Сборник Музеја применъне уметности, Београд, 1976, с. 129.

⁵ Изследването на лулите напоследък е във вниманието на редица археолози. Една от последните студии върху лулите от Коринт и от Атинската агора разглежда много близки до софийските и варненските находки и използва много от изводите на българските публикации — вж. Robinson, R. C. W. Tobacco pipes of Corinth and of the Athenian Agora. — *Hesperia. Journal of the American School of Classical Studies at Athens*. T. 54, N 2, 1985, 149—203, pl. 33—64. Някои изследователи обръщат особено внимание на печатите (Jackson, R. G., R. H. Price. Bristol clay pipes. A study of makers and their marks. Bristol City Museum, 1974, Research Monograph, № 1. В този случай авторите са улеснени за постигането на резултати от многобройните четливи марки и от наличието на данни за всички производители, чиито имена се явяват на тези марки, в градските архиви.

⁶ Изказваме благодарност на к. ф. н. Аспарух Велков, без чиято компетентност и готовност за съдействие не бихме имали възможност да оперираме с информацията, която печатите върху лулите могат да предоставят. Трудната работа по разкриване на тяхното съдържание бе извършена с голяма научна добросъвестност.

⁷ По мнението на А. Велков тези разчитания не са много сигурни, особено второто.

⁸ Станчева, М., Ст. Медарова. Цит. съч., обр. 2.

⁹ Станчева, М. Колекцията от лули...

¹⁰ Илчева, В. Цит. съч.

¹¹ Такова предположение беше изказано още в първата публикация — вж. Станчева, М., Ст. Медарова. Цит. съч., с. 8.

¹² Вж. по-горе групирането на печатите.

¹³ Миллер, Ю. Художественная керамика Турции, Л., 1972, с. 2.

¹⁴ За тези инкрустации вж. Станчева, М. О производньи..., с. 130.

¹⁵ Станчева, М. Турски фаянс от София. — ИАИ, 23, 1960, с. 117.

¹⁶ Станчева, М. О производньи..., с. 131.

¹⁷ Миллер, Ю. Искусство Турции, М. — Л., 1965, с. 17 сл.

¹⁸ Типът и названието са определени в първата публикация на софийските лули — вж. Станчева, М., Ст. Медарова. Цит. съч., с. 8.

¹⁹ Миллер, Ю. Художественная керамика..., с. 14.

²⁰ Това определение на формата е дадено в първата публикация на софийските лули — вж. Станчева, М., Ст. Медарова. Цит. съч., с. 8.

²¹ Илчева, В. Цит. съч., табл. V².

²² Станчева, М., Ст. Медарова. Цит. съч., с. 9.

²³ Илчева, В. Цит. съч.

²⁴ Станчева, М., Ст. Медарова. Цит. съч., обр. 3 (м).

²⁵ Пак там, с. 8, обр. 1 (д, е, ж).

²⁶ Илчева, В. Цит. съч., с. 183, 185.

²⁷ Станчева, М., Ст. Медарова. Цит. съч., обр. 3 (к).

²⁸ Пак там, обр. 3 (п).

²⁹ Пак там, с. 9.

³⁰ Boscolo, G. La pipa Chioggiotta. Venezia, 1980, 31—33.

³¹ Andronic, Al., E. Neamt u. Cercetari archeologice per teritoriul oraşului Jaşi in anni 1956—1960. *Archeologia Moldovei*, II—III, 1964, p. 425, 428, fig. 141.

³² Ionascu, I., Vl. Zirra. Manastirea Radu Voda şi biserica. In: *Bucureştii de odinoara, Bucureştii*, 1959, 76, 79, tabl. LXVIII, 1—3.

³³ Рабинович, М., Г. Гончарная слобода в Москве XVI—XVIII в. МИА СССР, 7, 1947, Материалы и исследования по археологии Москвы. Т. 1, с. 72 сл.

³⁴ По-подробно по въпроса за произхода на московските находки вж. Станчева, М. Колекцията от лули..., 86—87.

³⁵ Jackson, R. G., R. H. Price, Цит. съч., 19—21.

³⁶ Станчева, М. Колекцията от лули..., 97—98.

Магдалина
Станчева,
Татяна
Николова

В статье рассматриваются около 100 недавно обнаруженных экземпляров глиняных трубок из Софии, очередных за опубликованными уже 350 экземплярами. Из наблюдений над всей коллекцией, особо выделяется исследование штемпелей, причем делается попытка расши-

НОВЫЕ ИССЛЕДОВАНИЯ ГЛИНЯНЫХ ТРУБОК ИЗ СОФИИ

(Резюме)

фрывать и выяснить их содержание. Недавно найденные экземпляры подтверждают наличие местного производства определенных типов трубок. Подтверждается также и установленная раньше связь производства трубок с ювелирным делом.

Magdalena
Stančeva,
Tatiana
Nikolova

On examine environ 100 exemplaires de pipes en argile récemment découverts à Sofia, qui suivent les 350 exemplaires déjà publiés. On fait des observations sur la collection complète, on étudie surtout les timbres et on essaie de déchiffrer et

NOUVELLES ETUDES CONCERNANT LES PIPES EN ARGILE DE SOFIA

(Résumé)

d'éclaircir leur contenu. Les exemplaires récemment découverts confirment la présence de la production locale de certains types de pipes, de même que les observations précédentes concernant le lien entre la production des pipes et l'orfèvrerie.