

## НОВООТКРИТ ЕЗИЧЕСКИ ХРАМ В СЕРДИКА

*Магдалина Станчева и Юлий Фърков*

Значителни участъци от укрепената площ на Сердика са вече повече или по-малко изучени. Едни от тях са изследвани чрез разкопки на по-широки терени. За други случайни открития дават известни указания за вида на строежите там. Много характерно за София, особено когато проучванията са правени набързо, в ограничени площи или пък когато данните са получени по случаен път, е това, че резултатите засягат главно късноримската епоха. Дори в случаите, когато под строежи от тази късна епоха се забелязват други, много рядко те са изследвани и е изяснено предназначението на по-старите сгради.<sup>1</sup>

Това се отнася и за култовите сгради на Сердика. Много повече на брой и по-добре са изучените раннохристиянски култови сгради, докато езическите храмове остават и до днес сравнително малко познати.

Известно е, че в предхристиянската епоха в Сердика е съществувала голяма пъстрота в култово отношение. Тук са се преплитали местните традиционни тракийски култове, почитани са божествата на гръкоримския пантеон, много други са пренесени от Изтока. Всички досега известни данни за почитаните в Сердика божества и за техните култови места са събрани и критично разгледани от Б. Геров.<sup>2</sup> Но в заключението на това си изследване той отбелязва, че «... досега не е установено по безспорен начин съществуването на нито една предхристиянска култова сграда вътре в града»<sup>3</sup>.

При това състояние на нещата много голям интерес представлява откритият съвсем наскоро езически храм в западната част на Сердика, вътре в укрепената площ. Храмът бе изследван изцяло.<sup>4</sup> Въпреки че стените

<sup>1</sup> Отделни наблюдения от този вид са отбелязвани в някои съобщения за случайни открития. По-сериозно изследване на периодите на застрояването на Сердика е направено в статията на Т. Иванов и С. Бобчев, *Разкопки върху площта на хофел «Балкан» в центъра на София през 1952—1953 г.* Сердика, Археологически материали и проучвания, т. 1, С., 1964, с. 9—54.

<sup>2</sup> Б. Геров, *Проучвания върху западнотракийските земи през римско време*, ГСУ, фzf, XII, 2, 1968, С., 1969, с. 180, сл.; също с. 150 сл. — относно храмовете.

<sup>3</sup> Пак там, с. 164.

<sup>4</sup> Храмът попада в парцела, определен за строеж на сграда на Българската външнотърговска банка. Преди започването на строежа ѝ в продължение на повече от три години (1970—1974 г.) Музеят за история на София направи археологически разкопки в участъка между улиците «Найчо Цанов», «Лавеле», «Бобошево» и «Ломска». Разкопките се ръководеха от Магдалина Станчева. В тях през цялото им време траене участваха всички сътрудници на Археологическия отдел при Музея за ис-

му са ниско разрушени, планът му се установява сигурно. А най-важната част на самия храм бе твърде добре запазена. Фрагментите на архитектурната декорация, без да са многобройни, представляват възлови части на оформлението на храма и позволяват да се направи опит за реконструкция.<sup>5</sup>

Към тези съществено важни за историята и архитектурата на Сердика моменти се прибавят наблюдения и находки на това място, които са от изключително значение за изясняването на някои събития от епохата на официалното налагане на християнството. Тук те могат да се разкрият и илюстрират чрез археологическите данни по един извънредно красноречив начин. Такъв пример се открива може би за пръв път в нашата страна.

Ето защо с това изследване даваме преднина на едно съвсем скорошно откритие поради това, че то хвърля обилна светлина върху много важни исторически проблеми.<sup>6</sup>

С и т у а ц и я, п л а н и г р а д е ж н а х р а м а

На плана на Сердика храмът се ситуира в крайната и западна част, непосредствено до крепостната стена (обр. 1). Откъм запад и север той граничи с добре проучени улици.<sup>7</sup> Откъм изток, откъдето е бил неговият вход, може да се предполага с твърде голяма вероятност съществуването непосредствено край храма на улица с посока север-юг.<sup>8</sup> Остава неизяснена площта южно от храма. Но по начина, по който тя е застроена след разрушаването на езическия храм, по-скоро трябва да се допуска, че инсулата, в която е разположен храмът, продължава към юг.<sup>9</sup>

Площта покрай западната крепостна стена от вътрешната страна на стената, от югозападния ъгъл към север е заета от една редица сгради с обществен характер. Те се определят обикновено като граждански базилики,<sup>10</sup> но по-точното им предназначение не е изяснено. В по-близките

тория на София — Стефка Медарова, Купка Григорова, Дора Младенова. Освен тях за различни периоди от време помагача и извънщатни сътрудници, между които най-дълго Мария Илнева. На всички тях изказваме гореща благодарност за съдействието по работата върху разкопаването на участъка с храма. Всички те ще участвуват в изследването и публикуването на отделни проблеми, които този сложен и богат обект поставя.

<sup>5</sup> В това изследване попълването на плана на храма, както и реконструкцията му по находките на архитектурни елементи са направени от архитект Юлий Фърков. Останалите изследвания са дело на Магдалина Станчева.

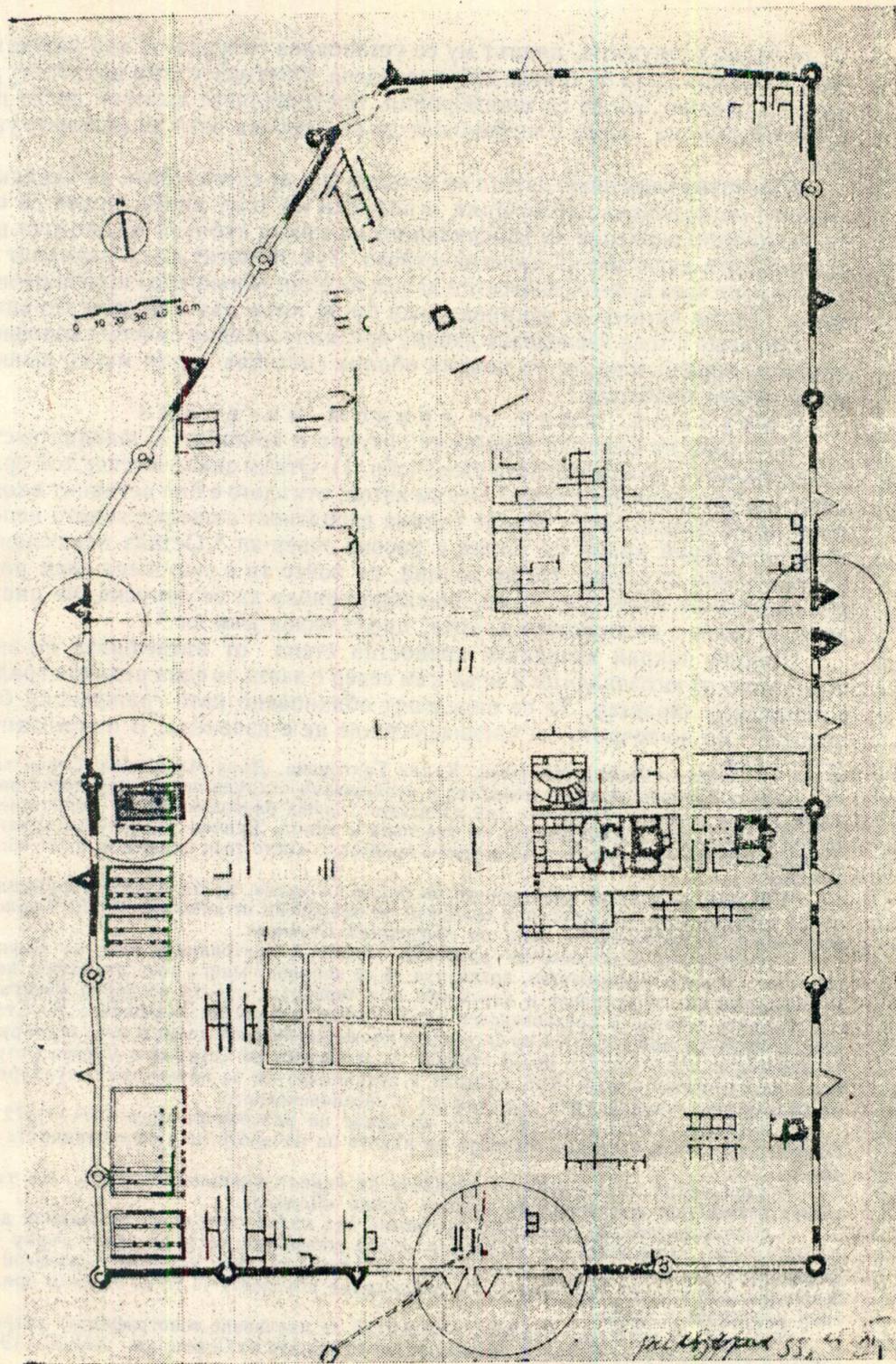
<sup>6</sup> Ежегодните многомесечни разкопки главно в централната част на София, свързани с новото строителство, позволиха да се направят много нови открития, които непрекъснато се допълват и изясняват при теренната работа на други участъци в укрепения античен и средновековен град. Ръководителят на разкопките М. Станчева, събирайки материали за по-сигурни и по-обобщени изследвания, се е постарала да публикува преди всичко онези възлови за историята на Сердика и Средец резултати, които внасят съвсем нови моменти в познанията ни за историята и културата на българската столица през античността и средновековието.

<sup>7</sup> Тези две улици бяха разкрити по време на разкопките през 1971—1972 г. Нивото на тяхната настилка отговаря на нивото на началото на суперструкцията на храма.

<sup>8</sup> Тази улица се установи по връзките на канализационната система. Но тя и досега остава под неразкопаната днешна улица «Ломска».

<sup>9</sup> Непосредствено до жилището, построено над храма, към юг бяха открити други постройки, съвременни на жилището. Няма указания, че те попадат върху по-старо трасе на улица. Тук не използваме като довод никакви установени размери на сердикийските инсули, тъй като много наблюдения показват, че те не са били прилагани навсякъде в града.

<sup>10</sup> С. Н. Б о б ч е в, Сердика. Материали за изучаване топографията, устройството и архитектурата на града. Материали за историята на София, кн. XII, С., 1943,



Обр. 1. План на Сердика по арх. С. Бсбчев с допълнения и корекции на М. Станчева и арх. Ю. Фърков (оградените в кръгове пунктове)

до храма пнесули, но също южно от него са разположени една монументална сграда с неуточнен план, също с неизяснено предназначение,<sup>11</sup> и още една базиликална сграда.<sup>12</sup> Части от втората сграда бяха проучени през 1972—1973 г. от Музея за история на София.<sup>13</sup> Съществуват известни основания да се търси тук сградата на герузията.

Както се вижда, новооткритият храм е разположен в ос с други важни обществени сгради на Сердика.

Храмът има симетричен план с обща правоъгълна форма. Дългата му ос е с посока изток-запад. Двете дълги стени са съвсем еднакви — по 28,30 м. Между източната стена, дълга 19,70 м, и западната, която е дълга 20,51 м, има разлика от 0,81 м, която, разбира се, не се чувствава с просто око в пространството на храма. Западната и източната стена са с отклонение от 18° спрямо севера. Общата площ на храма е 560 м<sup>2</sup> (обр. 2 и 3).

Перистилният двор на храма затваря пространство с дължина 16 м и ширина 9 м по западната страна и 8,90 м — по източната. Както се вижда, разликата от 0,10 м между източната и западната стена е почти незначителна. По този начин е коригирана до голяма степен неправилността на външните стени на храма. Тази неправилност е била вероятно обусловена от уличните линии.

Галериите между външните стени и колонадите имат различна ширина. Северната е широка 5 м, южната — 4,80, а източната — 4,50 м.

Южната, северната и западната външна стена са плътни по дължината си — по тях няма следи от отвори. Източната стена е преустройвана при изграждането върху развалините на храма на жилище. Неговите външни очертания съвпадат изцяло с очертанията на храма и фактически изпълзват запазените части от стените му. Но преустройствата на източната стена са многократни. Въпреки това установиха се следи от входа, който е бил разположен в средата на източната стена, както и трябва да се очаква.

Вътре в перистилния двор, по надлъжната ос, се откри кладенец с диаметър на отвора 1,10 м. Стените са изградени от речни и ломени камъни (обр. 4). В положението, в което се откри, кладенецът бе запазен до нивото на двора на жилището, изградено на мястото на храма не по-рано от втората половина на IV в. От това ниво надолу кладенецът бе дълбок 5 м. На дъното му е била поставена голяма тухла (вероятно 54 × 48 см) с дупки в нея. Под тухлата насип от чист, фино пресят светъл пясък е служил да филтрира подпочвените води, които са запазили кладенеца. Трябва да се предполага, че първоначално кладенецът е имал стубел, разбит при унищожаването на храма и заменен с една рамка от плоски камъни на нивото на двора на жилището, построено върху развалините на храма. Между тях има и един архитектурен къс със следи от кима.

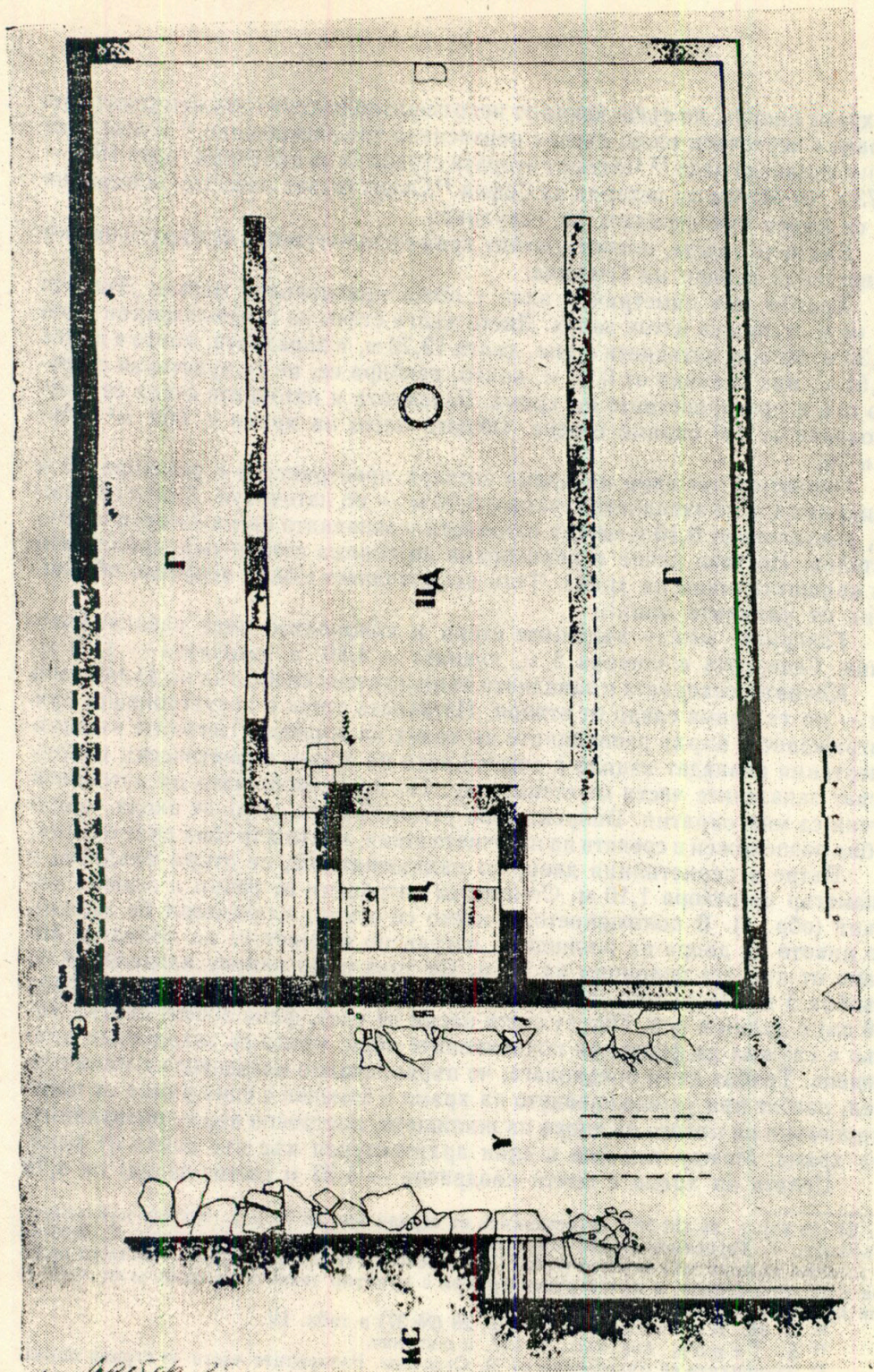
Целата на храма е почти квадратна — 4,93 м (изток-запад) на 4,78

с. 23 (№ 24); с. 29 (№ 38). За останките от сгради под № 38 у С. Бобчев най-напред съобщава Т. Герасимов (ИАИ, XIV, 1942, с. 257, № 5), но не дава план. С. Бобчев е нанесъл на план тези останки (табл. IV в посочения труд), но докато в текста ги описва като една сграда, в плана реконструира с пунктир техните съседни ъгли като че ли принадлежат на две отделни сгради.

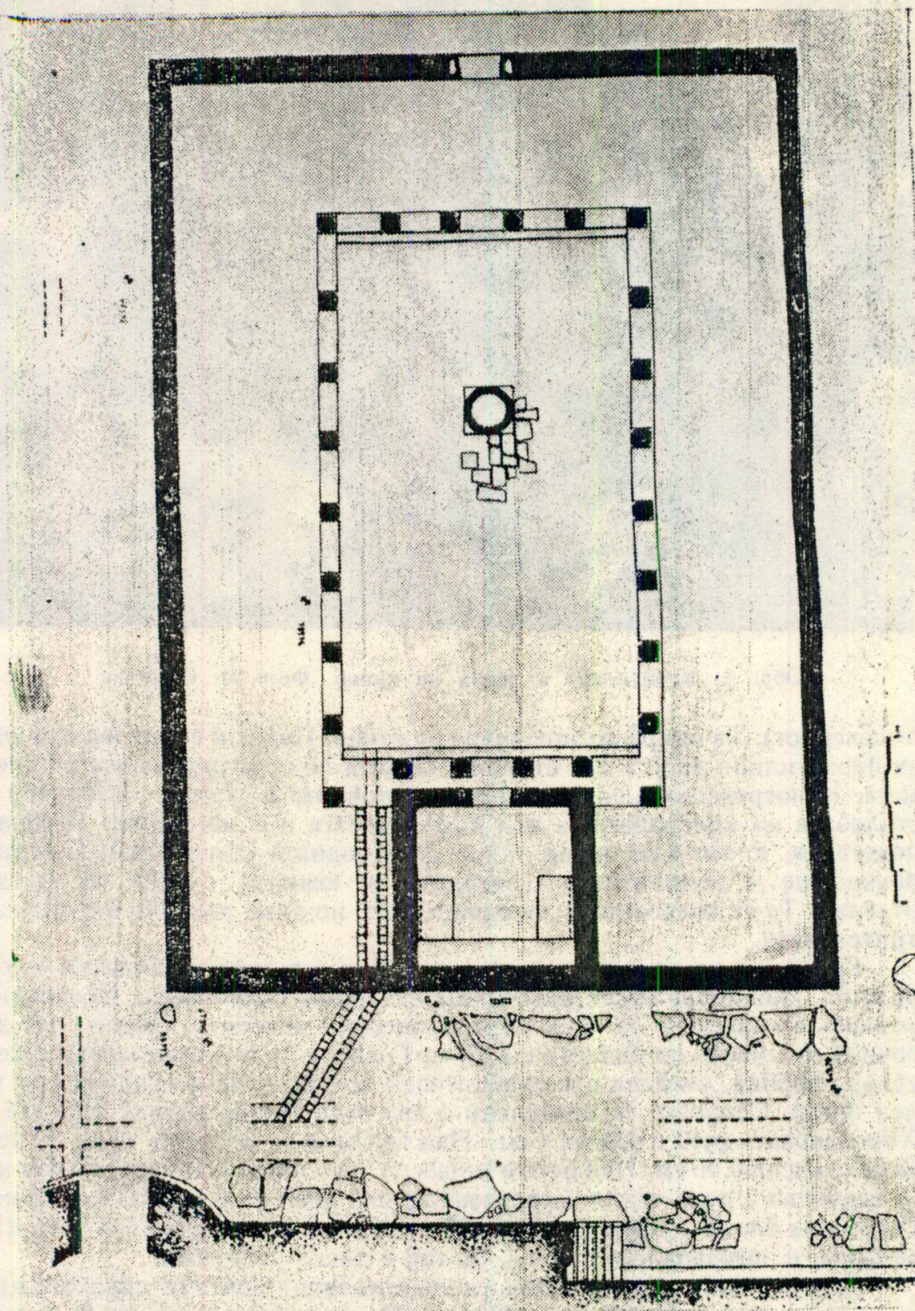
<sup>11</sup> С. Н. Бобчев, пос. съч., с. 28 (№ 37) и табл. IV.

<sup>12</sup> Б. Героу, пос. съч., с. 157, и пос. лит.

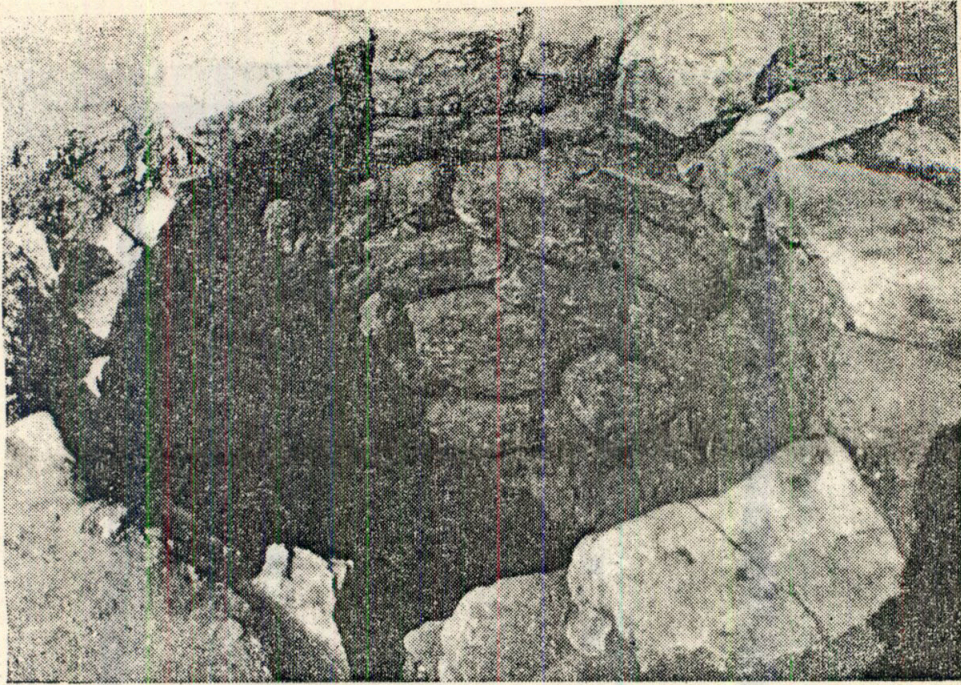
<sup>13</sup> Разкопките се ръководеха от М. Станчева. Разкритите части от сграда показват базиликален план.



Обр. 2. План на новостречения египетски храм — състояние при разкриването му. Заснимане на арх. Ю. Фърков



Обр. 3. Реконструиран план на храма — арх. Ю. Фърков



Обр. 4. Кладенецът в двора на храма. Фото М. Станчева

м (север-юг). Тя опира до западната му стена. Подът ѝ е отделен от нивото на перистилния двор с две стъпала. Целата не е изградена върху крепидома. Непосредствено след стъпалата източната ѝ страна е оформена със стилобата на колонадата, а във вътрешността ѝ е изградена П-образна подставка, която към запад опира до западната стена. Тази П-образна основа не е монолитна — северната и южната ѝ част са градени отделно. Те са долепени до западната част, но няма разлика в градежа на трите части.

Градежът на външните стени на храма е в смесена зидария — *opus mixtum*. Най-добре могат да се установят някои подробности по западната външна стена (обр. 5). Тук бяха проверени основите. Общата им дълбочина от нивото на банкета е 1,70 м. Градени са от речен камък с хоросанова спойка, смесена със сравнително дребно чукана тухла (но не тухлен прах). Основите са изравнени с два реда тухли формат 34x34x4 см. Хоросановата fuga е дебела 4 см. Над тях следва първият пояс от речен камък, висок 0,85 см. Над него е запазена само част от първия тухлен пояс — вероятно 3 реда тухли. Северозападният ъгъл на сградата е оформен с 2 каменни блока с размери 0,42/1,08 м и 0,42/0,90 м. Вероятно така е бил оформен и югозападният ъгъл, но той е инско разрушен.

Другите три стени на храма са надстроявани почти от подовото ниво, докъдето в същност са били съборени. От стилобата на храма бяха намерени *in situ* каменни блокове с ширина 0,60 м.

П-образният постамент на целата е изграден от тухли. От тухли е и двустъпалният подход към нея. Многобройните фрагменти от мраморни

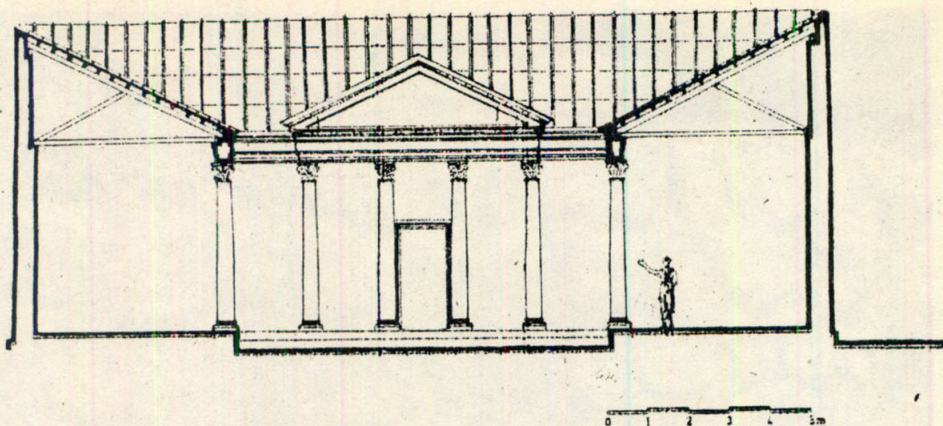


Обр. 5. Част от западната фасада на храма. Фото М. Станчева

плочки с различни дебелини (от 1 до 3,5 см) позволяват да се предполага, че целата е била облицована и постлана с мрамор. Същото се отнася за галериите. Перистилният двор е имал настилка от камени плочи, от които се намериха единични на няколко места.

Отводняването на двора е ставало с канал, който е изведен под западната стена и насочен косо към уличната канализация.





Обр. 6. Реконструкция на храма — арх. Ю. Фърков

### Стил и реконструкция на храма

При разкопките бяха открити няколко, но съществени части от архитектурните елементи и декорация на храма. Това позволи да се направи една обемна реконструкция, както и да се определи стилът на архитектурната декорация (обр. 6).

Намерени бяха четири фрагмента от бази на колонии, една цяла база, а една втора, вероятно цяла, е вградена в крепостната стена. Базите имат страна на плинтата 57 см, височина 21 см (включва се плинтата, долен и горен торус, трохил и два листела). Горната повърхност на базите, върху която са стъпвали колоните, има диаметър 42 см (обр. 7 и 8).

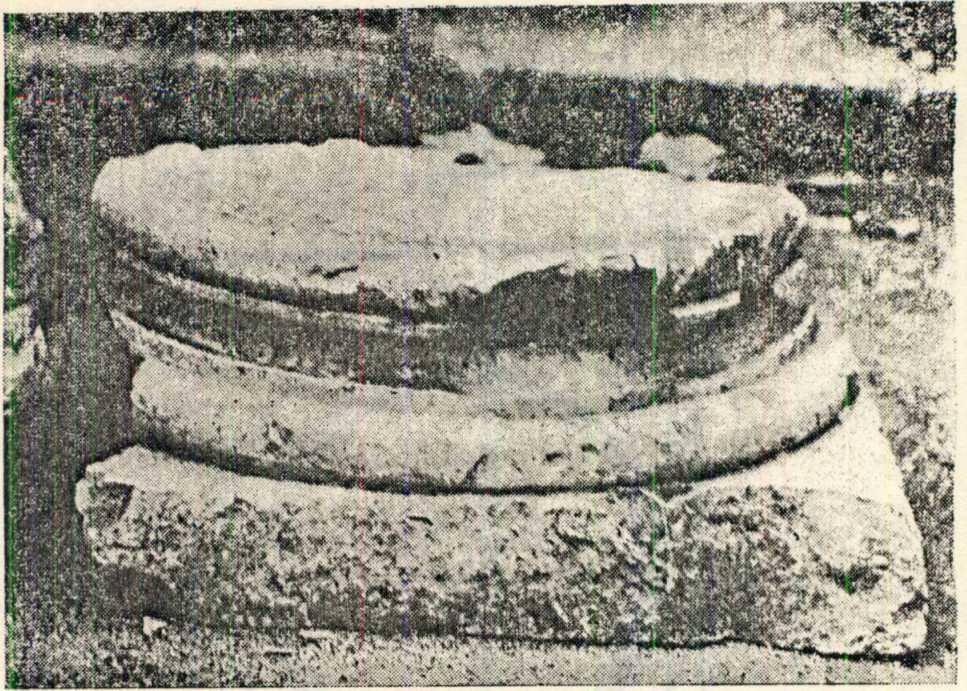
Намерени бяха три фрагмента от край (долен) на колонии с диаметър 42 см. Следователно тук не може да има съмнение в принадлежността на базите и колоните към една и съща колонада. Височината на тялото на колоната се възстановява на 3,57 м при стройност 1:10. При коничност 6:7 горният диаметър на колоните е 36 см.

Колоните са носели римско-коринтски капители. Намерен бе един почти цял капител, един голям къс от друг и пет фрагмента от акантови листа на капители (обр. 9 и 10). Височината на капителите е 42 см. Няколко възлови фрагмента от антаблемана позволяват цялостното му възстановяване (обр. 11). То отговаря на стила на други сгради в Сердика.<sup>14</sup> Полетата между конзолите на архитрава са били украсени с редуващи се растителни и животински мотиви—на един фрагмент е запазена част от тялото на гущер (обр. 12 и 13). Един къс от ъгъла на фронтона позволи да се измери наклонът на рамото — 22°. Този ъгъл на фронтона позволи реконструирането на височината му. Запазен е и къс от рамка на врата (обр. 14).

Възстановяването на височината на колоните позволява определянето на интерколуиите. За типа на капителите не съществува съмнение. Антаблемаът се попълва много добре от отделните фрагменти от него, големината и декорацията на рамката на фронтона са известни. Липсват данни за украсата на челното поле на фронтона.

По един фрагмент от пиластрен капител може да се допусне, че в га-

<sup>14</sup> Т. Иванов и С. Бобчев, пос. съч., с. 44 сл.



Обр. 7. База от колонадата на храма. Фото Б. Жабленски

лерите, които навярно са имали стенна мраморна облицовка, на всяка колона е отговарял пиласър.

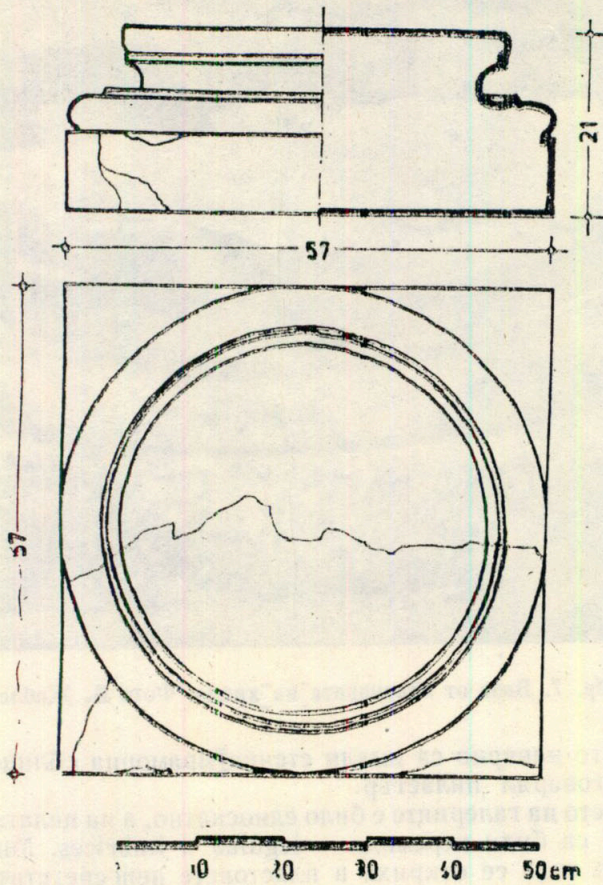
Покритието на галериите е било едноскатно, а на целата — двускатно. Използувани са били керемиди — *tegulae* и *imbrices*. Многобройни късове от двата вида се откриха в пластове непосредствено над пивото на храма.

Неизяснено остава сформянето на входа в храма. Източната стена, така както беше открита при разкопките, принадлежи в суперструкцията си на изграденото на това място жилище. Входът е бил разположен в надлъжната ос. Може би той е имал представително архитектурно сформяне, евентуално портик. Но археологически данни за това не се откриха.

Както се вижда, храмът е имал архитектурна украса в римско-коринтски стил, както изобщо сердкийската архитектура на епохата. Той е заемал площ от 560 м<sup>2</sup>. В сравнение с храма на Фортуна в Ескус,<sup>15</sup> който заедно с портика заема 1247 м<sup>2</sup>, той е два пъти по-малък. Но той отговаря мащабно на повечето от известните сердкийски сгради.

Разрушаването на храма. Обстоятелствата, при които храмът е бил разрушен, могат да се изяснят донякъде при съпоставката на археологически данни и исторически сведения. По начало разрушаването на езическите култови места без съмнение трябва да се свърже по-

<sup>15</sup> T. I v a n o v, Die letzten Ausgrabungen des römischen und frühbyzantinischen Donau-Limes in der VR Bulgarien. Actes du IX<sup>e</sup> congrès international d'études sur les frontières romaines, Mamaia, 6—13 sept. 1972, Bucarest — Köln-Wien, 1974, S. 59, Abb. 3.



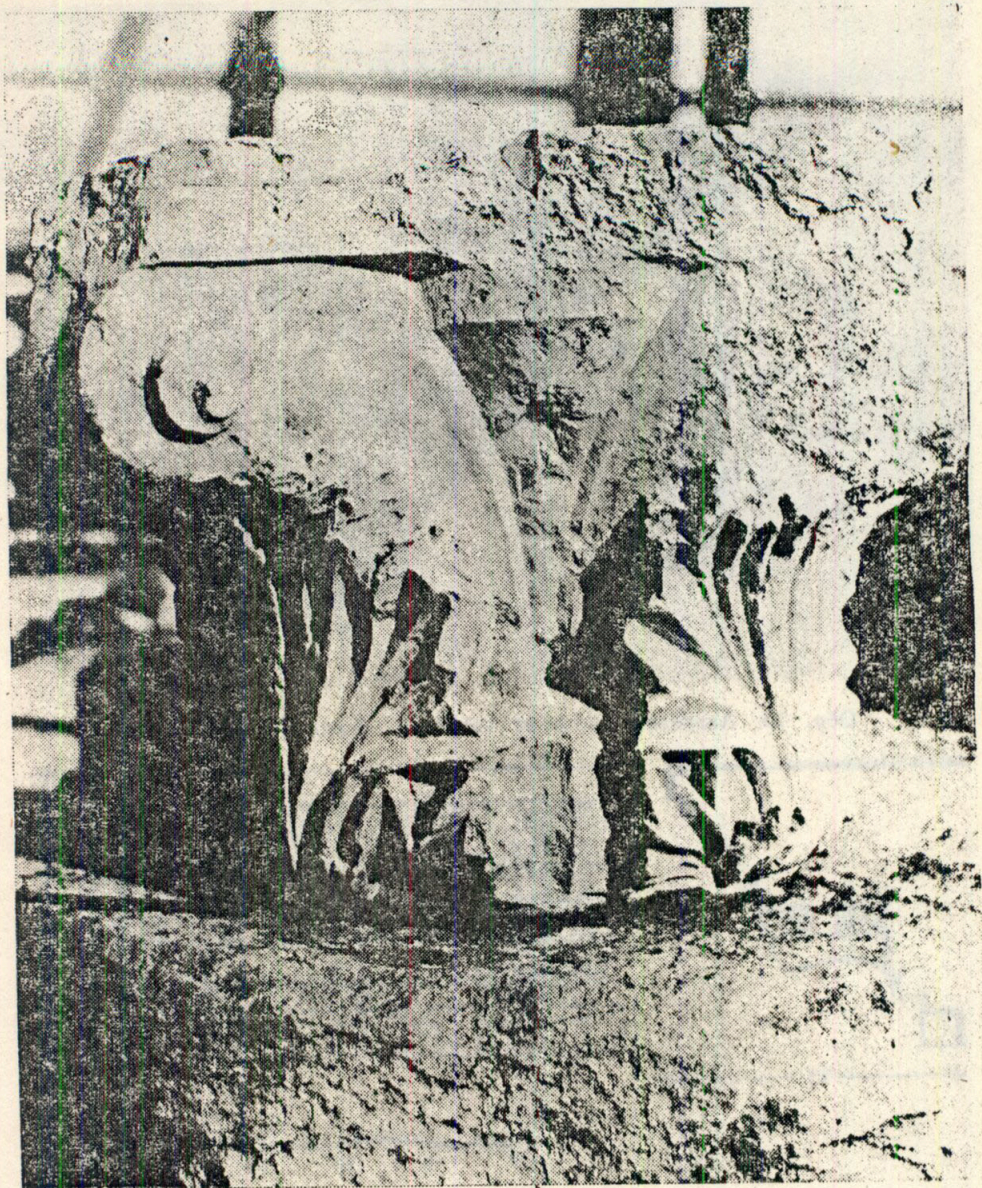
Обр. 8. База от колонадата на храма. Разрез и поглед отгоре — арх. Ю. Фърков

скоро с налагането на християнството, отколкото с предшествуващите това събитие или по-скоро този процес нашествия и причините от тях щети. Не би било приемливо да се предположи например, че храмът е разрушен при готското нашествие от 270 г. Върху развалините на храма едва ли би могло да бъде построено жилище, ако не е унищожен и прететът към съществувалия тук култ. Жилището на мястото на езическия храм е могло да бъде издигнато само при вече официалното налагане на новата християнска религия. Това налагане може да бъде един terminus за унищожаването на храма.

Кога точно в течение на този IV в., който превръща Сердика в голям раннохристиянски център, е станало разрушаването на храма, е трудно да се каже. Уточняването на времето на разрушаването не е без връзка с изясняването на въпроса, кому е бил посветен храмът.

Известно е, че ликвидирването на култовете не става изведнъж.<sup>16</sup> Са-

<sup>16</sup> Д. Ангелов, История на Византия, т. I, С., 1973, с. 72.

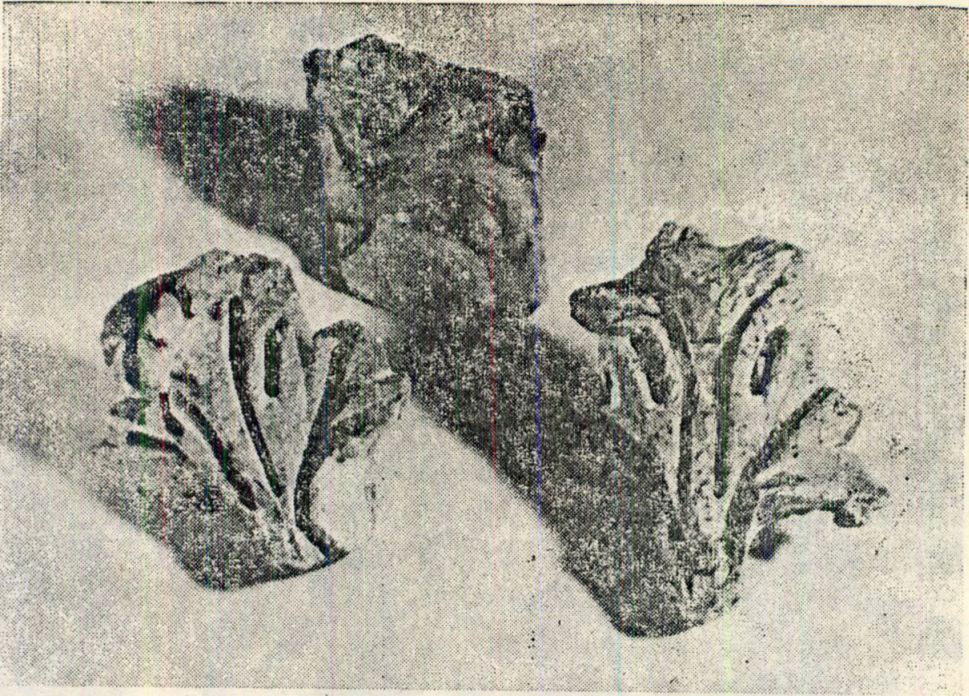


Обр. 9. Капител от колонадата на храма. Фото Б. Жабленски

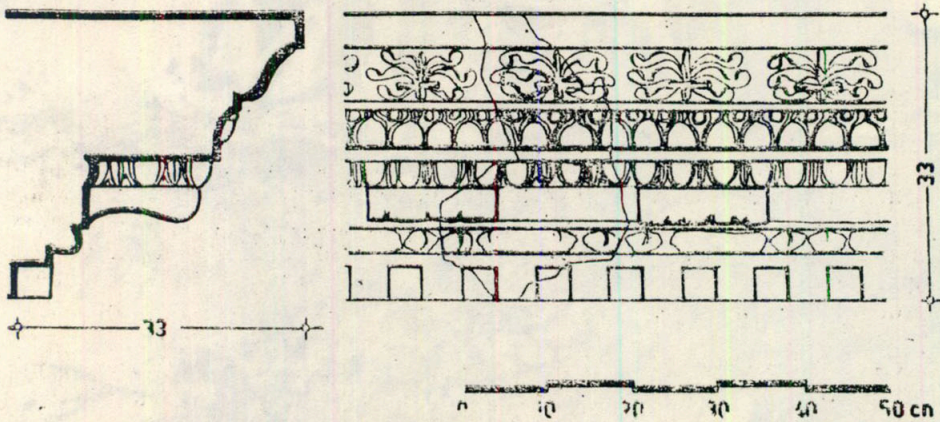
мият Константин Велики установява в новия Рим, бъдещия Константинопол, култове на божества покровители на града.<sup>17</sup> Императорският култ също не слиза от сцената.<sup>18</sup> Едва при Теодосий II (408—450 г.) ще

<sup>17</sup> G. Dagron, *Naissance d'une capitale. Constantinople et ses institutions de 330 à 451*, Paris, 1974, p. 90.

<sup>18</sup> *Ibid.*, p. 94 s.



Обр. 10. Акантови листа от капители. Фото Б. Жабленски

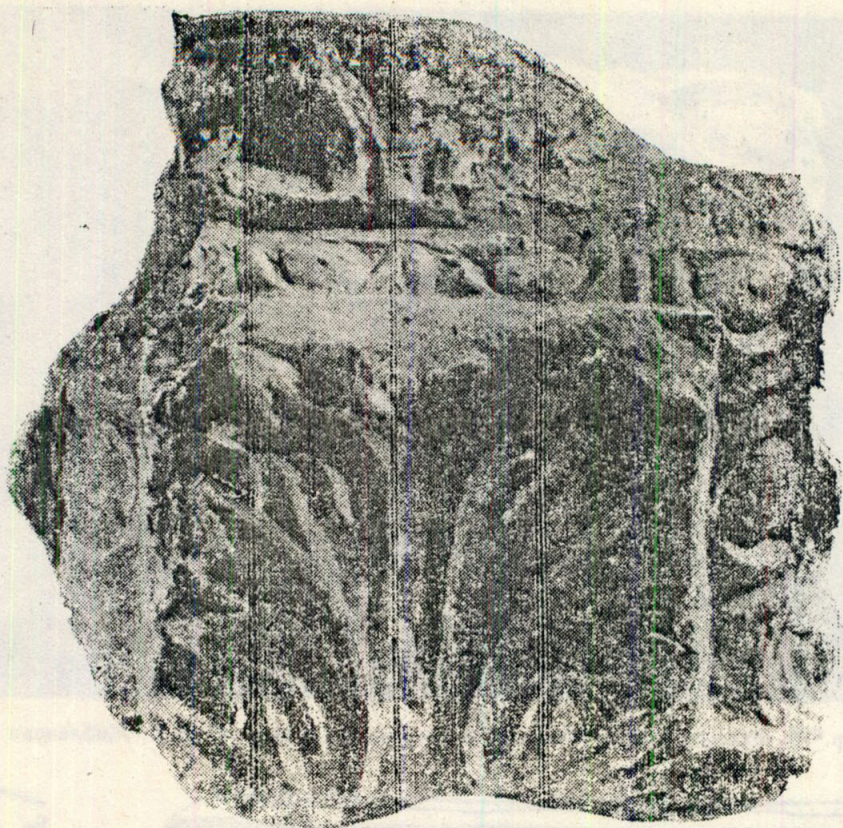


Обр. 11. Антаблеманът на храм. Реконструиран по фрагменти от арх. Ю. Фърков

бъдат ликвидирани окончателно тези официални прояви на езичество, на политеизъм.<sup>19</sup>

Възможно ли е да се допусне, че в Сердика, където в 343 г. заседава църковен събор, на който се водят остри спорове по въпроси на догмата, са продължавали да отдават почести на някои божества или по-скоро на

<sup>19</sup> Д. Ангелов, пос. съч., с. 93—94.



Обр. 12. Конзола от антаблемана. Фото Б. Жабленски

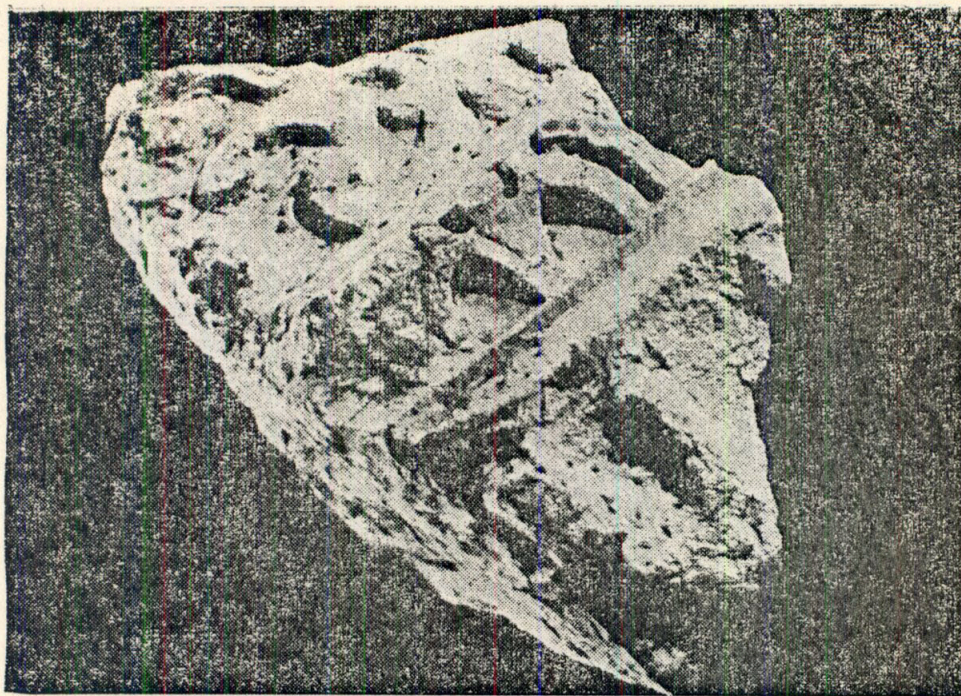
персонификации? Това изглежда трудно приемливо. Още повече, че някои находки в строеното отгоре жилище, като например стъклени блюда с хризма, които се датират в IV в., помагат да се уточни и времето на построяването на жилището. Самото жилище е загинало при стихийен пожар,<sup>20</sup> твърде вероятно при хунското нашествие в средата на V в.<sup>21</sup> Така се оформят основания за това, че храмът е унищожен по-скоро във втората четвърт на IV в.

Със загиването на храма са свързани и други антиезически действия. При разкопките на жилището, устроено върху развалините на храма, се откриха много фрагменти от големи и малки скулптури от мрамор.<sup>22</sup> Някои от тях имат такива белези, които позволяват да се отгатне, че са части от статуи на божества. Сравнително най-добре запазена е една статуя на Атина, на която липсват главата, подставката и ръцете. Може да

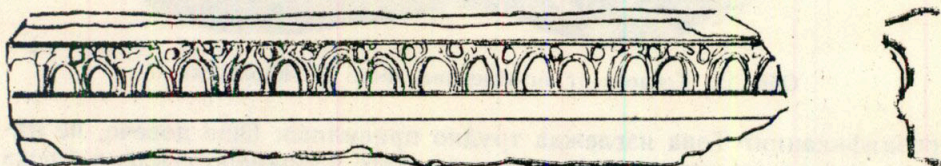
<sup>20</sup> Това се установява от данни, получени при разкопките през 1972—1973 г.

<sup>21</sup> При тези разкопки обширният терен и условията за наблюдения при сравнително ненарушена стратиграфия позволиха да се установи не само относителна, но и някои случаи и достатъчно абсолютна хронология.

<sup>22</sup> Тези изключително интересни находки нямат всички връзка с разглеждания тук храм и са обект на отделно изследване.



Обр. 13. Фрагмент от антаблемана с фигурка на гущер. Фото Б. Жабленски



0 10 20 30 40 50 cm

Обр. 14. Фрагмент от рамка на врата. Чертеж на арх. Ю. Фърков

се възстанови една статуя на млада богиня, вероятно Тюхе. Установяват се безспорно части от статуя на Херакъл, от Дионисова група, една малка *Venus pudica*.

Броят на фрагментите е толкова голям, че е много ясно, че те не могат да се свържат всички с открития храм. Но, от друга страна, струпването им на това място не е случайно. Нанстина някои от тях се намериха вградени в по-късната сграда над храма. Но повечето бяха в насипа на самите развалини, и то на определено ниво, по-ниско от нивото на новоизграденото жилище.

Тези късове едва ли са донасяни отдалеч и от различни места тук като строителен материал. Много по-вероятно изглежда, че те са нахвърляни

именно тук, в развалините на храма, и това място е останало известно време пусто. Но после необходимостта да се уплътнят плещите на града, в случая за жилищни нужди, е наложила изграждането тук на един перистилен дом. Използувани са били основите и даже запазени части от суперструкцията на стените, за да се надзижда над тях. Използуван е бил и кладенецът, който е останал пак в двора на дома.

Най-правдоподобното обяснение на това струпване на късове от статуи е, че в самия храм или някъде съвсем наблизо до него е извършено унищожаване на изображенията на езически божества. Разбити са били не само големи повече от човешки ръст скулптури, вероятно култови статуи, но и оброчни плочки, малки статуи или статуарни групи, един малък бюст, навярно от домашен алтар на прадедите — изобщо всякакъв вид несъвместими с християнските религиозни догми култови изображения и посвещения.

Една толкова крупна проява на борбата на християнската църква срещу остатъците от езичеството не може да бъде спонтанна. Тя без съмнение е свързана с някоя от разпоредбите на самия император. Първите разпоредби на Константин Велики след Миланския едикт (313 г.) са насочени по-скоро към затвърдяване на новата религия, отколкото към унищожаване на старите култове.<sup>23</sup> Едва едиктът от 341 г. постановява затварянето на езическите храмове. През 346 г. се забранява принасянето на жертви.<sup>24</sup> В 356 г. привържениците на езичеството се заплашват вече със смърт.<sup>25</sup> През 357 г. Констанций заповядва премахването на статуята и алтара на Виктория от сената в Рим.<sup>26</sup> Опитите на император Юлиан (361—363 г.) да възвърне езичеството без съмнение отразяват съществуването все още на солидна обществена опора за това. Наредбите на Теодосий I (379—395 г.) срещу езичниците и особено едиктът от 391 г., с който не само се забраняват жертвоприношенията, но се обявяват за престъпление срещу самия император религиозните церемонии в езическите храмове, са нанесли решителен удар на останките от старите култове.<sup>27</sup>

Голямото унищожение на храмове и изображения на езически божества в Сердика е станало в тези 4—5 десетилетия след Константин Велики. Но по-вероятно ни се вижда да се приеме за събитието средата на IV в. или дори предшествуващите я години, отколкото краят на столетието. Бързото превръщане на Сердика в голям раннохристиянски център навярно е ликвидирало езическите култове по-рано, отколкото в по-малки градове и селища.

Към това време се отнася например унищожаването на светилището на Херос край днешния Перник.<sup>28</sup> С тези разпоредби е свързано и укриването на статуи на различни езически божества и оброчни плочи в Томи.<sup>29</sup> По този начин те са били спасени и не са били сполетени от съдбата на

<sup>23</sup> Д. Ангелов, пос. съч., с. 72.

<sup>24</sup> Д. Ангелов, История на Византия, I, 1959, с. 71.

<sup>25</sup> Пак там.

<sup>26</sup> Пак там.

<sup>27</sup> Пак там, с. 81.

<sup>28</sup> В. Любенова, Светилище на Херос — Асклепий в кв. Даскалово — Перник, Векове, 1973, кн. 4, с. 37 сл.

<sup>29</sup> V. Saparache, A. Rădulescu, A. Ariescu, V. Barbu, Le dépôt des monuments sculpturaux récemment découverts à Constanta. Acta antiqua philippopolitana, Studia archaeologica, Sofia, 1963, p. 133—152.



сердикийските скулптури. Десетки великолепни мраморни статуи, които са украсявали Сердика, са загинали при изпълнението на императорските разпоредби или по заповед на фанатици—християнски духовници.

На кое божество е бил посветен храмът. Както отбелязахме и по-горе, изясняването на този въпрос може да помогне и за уточняване датата на разрушаването на храма. Защото много факти показват, че някои култове, главно на персонафикациите, които са били свързани с благополучието и закрилата на градовете, са се задържали по-дълго.<sup>30</sup>

Божеството, на което е бил посветен откритият храм, трябва да се търси преди всичко между тези, чиито култ в Сердика е заевидентелствувал и при това съществуват данни (преди всичко епиграфски), че в града е имало техни храмове. Това са Аполон (Лечител), Асклепий, Сарапис Хелиос, отъждествен с Юпитер Капитолийски, Хипсестос (*θεός Ἱψιστος*), Сабазий, Артемида, Херакъл (?), Кибела, Митра.<sup>31</sup>

Местата на храмовете на всички тези божества обаче не са установени. Със сигурност са установени храмовете на Сарапис Хелиос, отъждествен с Юпитер Оптимус Максимус, и на *θεός Ἱψιστος*. На основание на някои археологически находки се правят предположения за местата на храмовете на Асклепий,<sup>32</sup> Артемида<sup>33</sup> и Кибела.<sup>34</sup> Една сграда се определя като храм на Митра, но това мнение не се приема от други изследователи. Двата сигурно установени храма се намират извън стените на Сердика.<sup>35</sup> От несигурните или оспорвани само един — на Митра — се посочва вътре в градските стени.<sup>36</sup>

Този съвсем съкратен преглед показва, че действително новооткритият храм до западната крестообразна стена е първият сигурен вътре в градските стени.

От изброените по-горе божества, за които съществуват други данни, че са имали храмове в Сердика, новият храм не може да бъде на Хипсестос и на Сарапис, единствените напълно сигурно локализирани и идентифицирани. Тъй като напоследък се увеличиха доказателствените материали за локализирането на храма на Артемида с останките под Буяк джамия,<sup>37</sup> и нея можем да отхвърлим като чествувана в открития храм. Предположе-

<sup>30</sup> Много типично е това например в Константинопол — вж. G. Dagdon, *op. cit.*, p. 37.

<sup>31</sup> Б. Геров, *пос. съч.*, с. 180 сл.

<sup>32</sup> Пак там, с. 183.

<sup>33</sup> Пак там, с. 192. Въпросът за локализирането на храма на Артемида е разглеждан отново във връзка с нови находки в работата на М. Станчева, *Към проучването на култа на Артемида в Сердика*. Под печат в сборник в чест на проф. В. Бешевлиев.

<sup>34</sup> Б. Геров, *пос. съч.*, с. 197.

<sup>35</sup> На Хипсестос — на югоизточния ъгъл на бул. «Г. Димитров» и ул. «Цар Симеон». Б. Геров (*пос. съч.*, с. 162) неправилно посочва мястото на този храм на бул. «Г. Димитров» и ул. «Кирил и Методий». В посочената от него литература на с. 188, бел. 87, авторите (Г. Михайлов и М. Станчева) са дали правилно местонахождението на публикуваните от тях паметници, свързани с този храм. Вероятно се касае за случайна грешка от страна на проф. Б. Геров. Храмът на Сарапис се е намирал югоизточно от крепостните стени. Вж. Б. Геров, *пос. съч.*, с. 161 и *пос. там* литература; също с. 185.

<sup>36</sup> Б. Геров, *пос. съч.*, с. 159 и с. 198 и *пос. там* литература във връзка с противоречивите мнения по този въпрос.

<sup>37</sup> Вж. по-горе бел. 33.

нието за съществуването на храм на Асклепий извън северната стена на Сердика<sup>38</sup> не ни се вижда правдоподобно, защото много по-правдоподобно е да се търси неговият храм (а може би и този на Аполон Лечител) близо до минералния извор. Така че и техният култ не се свързва с открития храм. Твърде малка е и вероятността вътре в градските стени да е бил храмът на Кибела и Сабазий, особено в съпоставка с факта, че вън от градските стени са храмовете на Сарапис — Юпитер Оптимус Максимус и на Артемида, представител на гръкоримския пантеон. И така не намираме достатъчно основание да свържем новооткрития храм с нито едно от горните божества, за които съществуват основания по досегашните данни да се предполага, че са имали храм в Сердика.

Решението на въпроса може да се потърси чрез съчетаване на данните, които предлага храмът, находките от разбити статуи и някои други свидетелства за култовете в Сердика, като се отхвърлят същевременно изброените по-горе божества.

Класическият план на храма, традиционният за императорската епоха коринтски стил, фактът, че храмът е вътре в крепостните стени, навеждат по-скоро на предположение за божество от официалния гръко-римски пантеон. Между засвидетелствуваните до това откритие култсве този на Тюхе намира потвърждение в една от откритите сега скулптури, в същност две части от нея (обр. 15). Възстановена, тази статуя на Тюхе би била висока 0,90 м. Предположението за Тюхе, може би свързана с Немезис,<sup>39</sup> може да бъде подкрепено от това, че богинята — покровителка на града, увенчана с *corona muralis*,<sup>40</sup> би трябвало да бъде почитана именно вътре в градската стена. При това новооткритият храм е непосредствено до крепостта.

Най-добре запазената статуя, намерена на това място, е на Атина. Нейният култ досега не е засвидетелствуван с посвещение от Сердика или околността ѝ,<sup>41</sup> но тя се явява в няколко типа по монетите на Сердика.<sup>42</sup>

Намерената през 1973 г. статуя на Атина е първокласна скулптурна творба. Не може да има съмнение, че това е едно отлично копие на древногръцки оригинал.<sup>43</sup> Въпреки че главата, стъпалата на краката с подставката и ръцете липсват, типът може лесно да се отгатне. Освен това запазена е горната част на дясната ръка, която показва ясно движението ѝ — вдигната и насочена напред. С нея богинята е държала копие. Гънките на дрехите показват, че лявата ръка, която до лакета се губи под тях, е била протегната напред от лакета надолу и вероятно е придържала овален щит (обр. 16).

Възстановената височина на тази статуя е приблизително 1,20 м. Както се вижда, разликата между статуята, която може да се определи като Тюхе-Немезис, и тази на Атина е около 0,30 м.

Според направената реконструкция височината на целата на храма

<sup>38</sup> Б. Геров, пос. съч., с. 184. Много по-основателно е предположението на Т. Герасимов, посочено от Геров (с. 183).

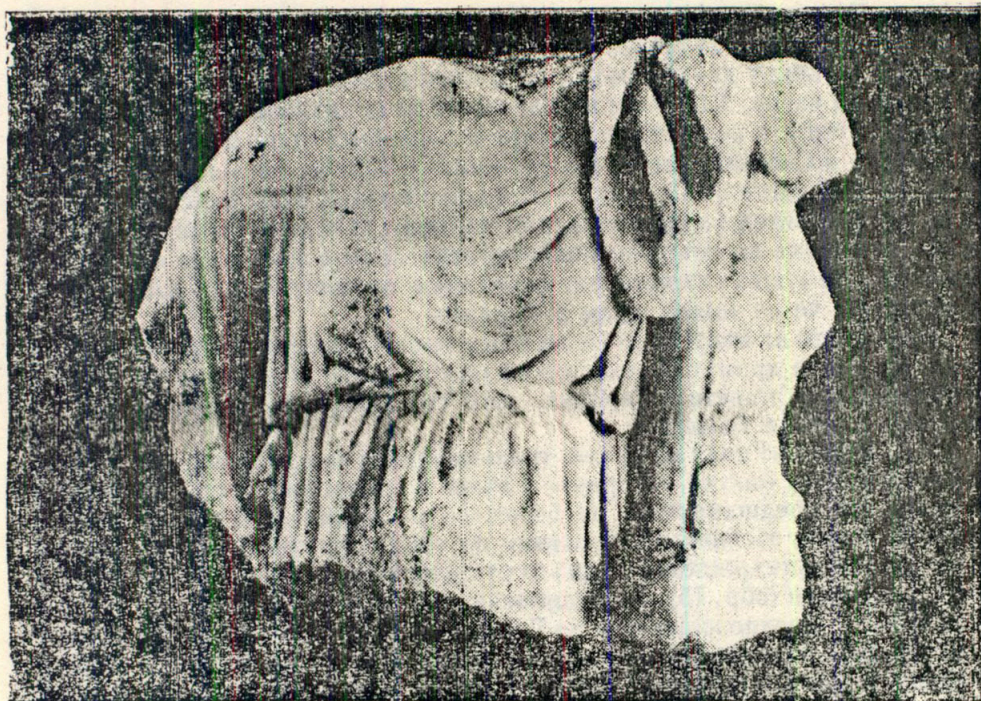
<sup>39</sup> Б. Геров, пос. съч., с. 196.

<sup>40</sup> Н. Мушмов, Монетите и монетарниците на Сердика, С., 1926, с. 21.

<sup>41</sup> Б. Геров, пос. съч., с. 196.

<sup>42</sup> Н. Мушмов, пос. съч., с. 18.

<sup>43</sup> Тази скулптора ще разглеждаме подробно в друга статия.



Обр. 15. Фрагмент от статуя вероятно на Тюхе. Фото Б. Жабленски

е 4,20 м. При тази височина в центъра на целата би стояла съразмерно една скулптура с приблизителни размери 2,5—2,80 м, във всеки случай по-голяма от нормалния човешки ръст. Ето защо едва ли централното място в този храм е било отредено на някоя от двете намерени тук статуи на женски божества — Тюхе и Атина.

Следователно трябва да търсим отговора на въпроса с помощта на находките от по-големи скулптурни фигури. За съжаление от многобройните фрагменти от големи фигури, някои от които са безспорно мъжки, само един крак (от глезена до коляното) може без всякакво колебание да се идентифицира — по него е очертан контурът на края (лапата) на кожата на немейския лъв. Това бедро на Херакъл по големина, по качество на мрамора и по изработка може да се свърже с една ръка, която държи закръглен съд без дръжки (обр. 17 и 18).

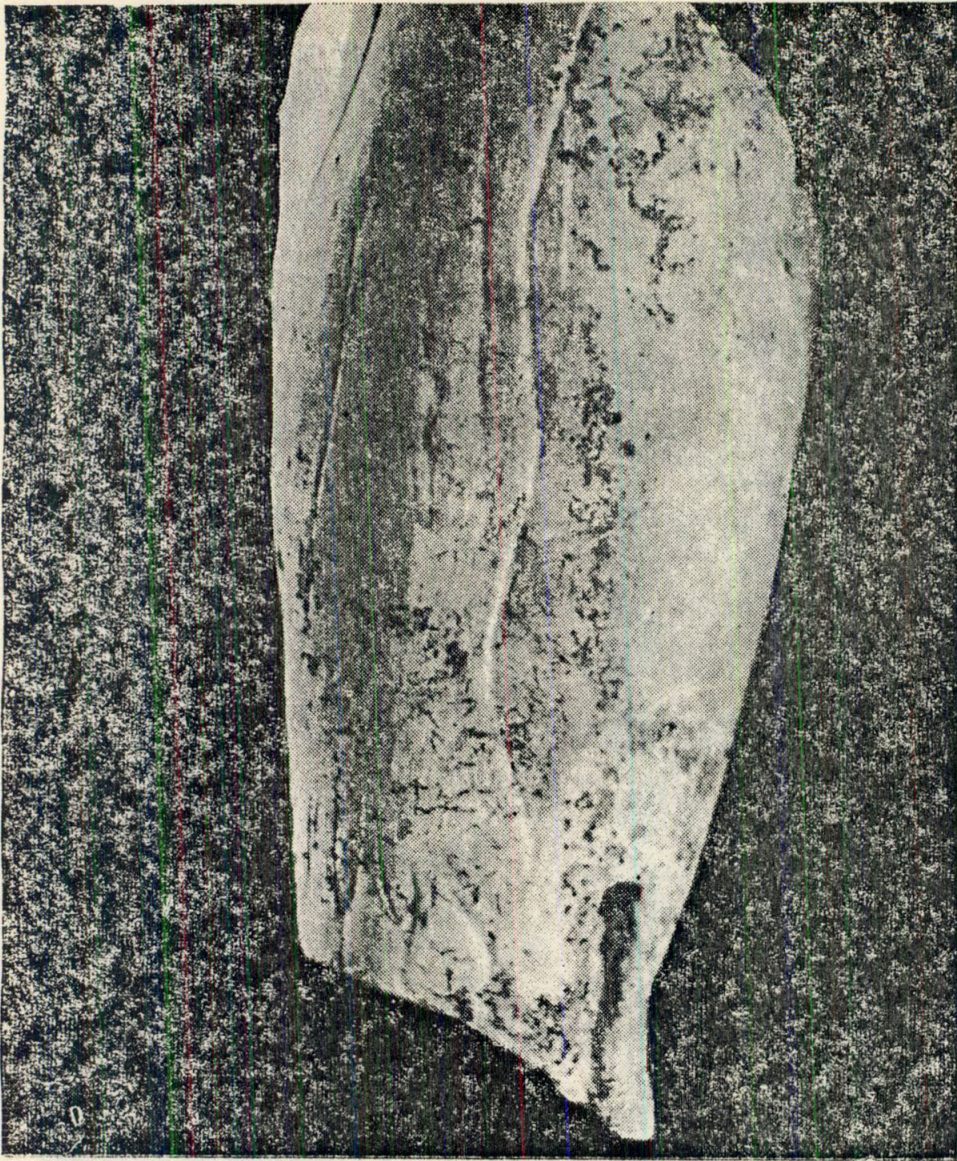
Тези два фрагмента от голяма статуя на Херакъл щастливо допълват други три, без съмнение от същата статуя, намерени през 1943 г. на съвсем друго място, вградени в зид.<sup>44</sup> Това е ляво стъпало, десен крак — между глезена и коляното и долната част — главата — на гегата. В случая тези фрагменти са определени като части от статуя на Херакъл именно по фрагмента от гегата.<sup>45</sup> Сега това се потвърждава още по-безспорно с новите две находки. Т. Герасимов е възстановил скулптурния образ на Херакъл

<sup>44</sup> Т. Герасимов, Откъслечи от мраморна статуя на Херакъл от София, ИАИ, XV, 1946, с. 185.

<sup>45</sup> Пак там.



Обр. 16. Статуя на Атина. Фото Б. Жабленски



Обр. 17. Бедро от статуя на Херакъл. Фото Б. Жабленски

така: прав, отпуснат на левия крак (намерения), десният (липсващ) облекчен и малко встрани; с дясната ръка държи опрян на земята кривак; в протегнатата лява ръка, върху която е преметната лъвската кожа, Герасимов допуска, че Херакъл е държал ябълките на Хесперидите или лък. Сега можем да коригираме това предположение и да допълним реконструкцията: в лявата ръка Херакъл е държал кръгъл съд.

Това предположение — свързването на ръката със съда със статуята



Обр. 18. Фрагмент от статуя вероятно на Херакъл. Фото Б. Жабленски

на Херакъл, намира много добра подкрепа в едно релефно изображение на Херакъл от София, гдето той е представен точно така.<sup>46</sup> Този релеф, намерен през 1909 г. на ул. «В. Коларов» (бивша «Солунска»), има размери 20,5x21 см. На него са изобразени Херакъл и Дионис в една великолепно

<sup>46</sup> Г. И. К а ц а р о в, Принос към старата история на София, С., 1910, с. 43, обр. 6 (на с. 45).

композирана група. Но същевременно всяка от фигурите е напълно самостоятелна и завършена, представена със своите характерни белези. Обединяването на образите на двете прави божества е направено на релефа чрез два грозда, предадени в по-слаб релеф под горната рамка, в триъгълното свободно поле между тях. Независимо от това, че лозата неизменно се явява в релефите или статуарните групи на Дионис, тук този елемент играе композиционно свързваща роля.

Повтарянето на един и същ тип на Херакъл в кръгла статуя и в релеф, и двата от Сердика, ни навежда на мисълта, че релефът възпроизвежда статуята. Трябва да се подчертае при това, че Херакъл със съд в ръката не е особено често разпространен тип. Не може да има съмнение, че голямата статуя е била култова и при това твърде популярна. Известно е, че от времето на Комод (177—192 г.) култът на Херакъл е бил много разпространен особено сред войниците.

По големина статуята на Херакъл е подходяща за размерите на целата на открития до западната крепостна стена храм. А този храм, както отбелязахме по-горе, е първата сграда, стрсена на това място — под него няма никакви следи от по-стара сграда. По време храмът може да съответствува на изграждането на първата крепостна стена на Сердика — при Марк Аврелий и Комод. Градоустройствено той се съобразява напълно с първоначалното устройване на западната част на Сердика. Тук, както е известно, не са открити постройките, пресечени от изграждането на стената, както това е при източната страна на града.<sup>47</sup>

Но релефът на Херакъл и Дионис повдига още един въпрос. Представянето на двете божества заедно върху релефа не е ли инспирирано от представянето им някъде другаде заедно в монументална скулптура? Повтореният в умален вид и в нисък релеф образ на Херакъл от култовата му статуя не подсказва ли, че и Дионисова статуя е стояла редом с него, евентуално в един и същ храм?

На този въпрос не може да се отговори с положителност. Но съществуват известни данни по находките на късове от статуи, които трябва да се вземат под внимание. Още три стъпала на мъжки фигури са от по-големи от нормален човешки ръст скулптури, отговарящи на фрагментите от статуя на Херакъл по големина. Те са от леви стъпала. Поради това въпреки близките размери те не могат да бъдат крак на Херакъл, чиято ляво стъпало е намерено през 1943 г. на ул. «Сердика». Едното от тези стъпала със съвършена изработка и голям финес на моделировката е плътно стъпило, както при отпуснатата на левия крак фигура (обр. 19). Късове от повърхността на бедра, от слабини, китки и ръце могат да се свържат по материал и изработка с една такава голяма статуя. Но някакъв определящ белег освен голотата на долната част на тялото няма. Без определена връзка с евентуално голяма статуя на Дионис, но потвърждение за култа му в Сердика са многобройни фрагменти от една малка статуарна група на Дионисовия тиасос. И нейните фрагменти показват изключително майсторска моделировка. Дионис е държал кантарос, към който подскача куче.

Ще се спрем тук и на един друг фрагмент — сложно и много грижливо

<sup>47</sup> Б. Геров, пос. съч., с. 142—143. Сега вече тези предположения и несигурни данни се потвърждават напълно.



Обр. 19. Крак на голяма мъжка статуя. Фото Б. Жабленски

профилирана подставка, над която е моделирана голяма лапа с остри нокти — лапа на пантера? Този фрагмент би могъл да бъде от подставка на статуарна група — и тогава тя трябва да е на Дионис с пантерата. Друга възможност е кракът да е бил конзола на мраморна седалка. Против второто предположение говорят много тънката изработка, правата линия на подставката и сложният профил. Ако обаче се допусне, че това е



крак на пантера от Дионисова статуя, то тя е била наистина много голяма.

Предположението, че в храма е бил чествуван Херакъл, е твърде приемливо по няколко съображения: наличието на голяма култова статуя; съвпадането на изграждането на храм с изграждането на първоначалната крепостна стена при Марк Аврелий и Комод<sup>48</sup> и особено голямото разпространяване на култа към Херакъл от времето на Комод;<sup>49</sup> представянето на Херакъл като *invictus* или *victor*, особено почитан от войските; включването на Херакъл в римския пантеон до степен да бъде почитан като *augustus*.<sup>50</sup>

Предположението, че в същия храм са чествувани едновременно Херакъл и Дионис има засега по-малко оснвания да се приеме, но то не трябва да се пренебрегва. Това са: честото представяне на двамата заедно върху оброчни плочки;<sup>51</sup> представянето им заедно на софийския релеф, като образът на Херакъл там повтаря статуята; свързването на двете божества в храма може да изразява зачитането на тракийската религиозна традиция и спояването ѝ с образа на Херкулес *Romanus*.<sup>52</sup> Най-сигурно една по-дребна подробност — съвсем слабо изразеното ниско моделиране на висящите между главите на двете фигури гроздове върху релефа от София може да подсказва, че майсторът на този релеф е представил с по-високо моделиране съществуващата и позната му група (статуарна), а по свой вкус е добавил в съвсем нисък релеф гроздсвете, иначе съпътстващи представянето на Дионис на релефи.

В заключение считаме, че предположението, че Херакъл е чествувал в този храм, има засега най-много основания. Не е без значение и този аспект на това божество, който го свързва с минералните води,<sup>53</sup> въпреки че в Сердика са почитани и Асклепий, и Аполон Лечител. Но в случая с положителност може да се твърди, че доминира аспектът на Херкулес *Romanus* (*Invictus, Victor*), почитан особено от войниците. На един фрагмент от алтар, намерен в развалините на храма, е запазена думата *veterani*. Тя се отнася сигурно за посветителите. Този алтар също може да се свърже с храма.

Така от сигурно засвидетелствуваните в Сердика култове, за които съществуват данни, че са имали и храмове, на първо място новооткритият храм може да се свърже с Херакъл, а като по-несигурно предположение — с Херакъл и Дионис.

Известната мъжка глава от София,<sup>54</sup> римско копие от II в. на творба на Скопас, която се определя от едни като Херакъл,<sup>55</sup> а от други — просто

<sup>48</sup> М. Станчева, Надписът за изграждането на крепостта на град Сердика, Векове, I, 1972, кн. 1, с. 51 сл. и пос. там литература.

<sup>49</sup> Б. Геров, пос. съч., с. 194. Вж. също Т. Сагафов, Sur le culte d'Héraclès en Bulgarie. Acta antiqua philippopolitana, Studia archaeologica, Serdicae, 1963, p. 171—182.

<sup>50</sup> Я. Тодоров, Паганизъмът в Долна Мизия, С., 1928, с. 70.

<sup>51</sup> Т. Сагафов, op. cit., p. 177 s.

<sup>52</sup> Ibid., p. 180.

<sup>53</sup> Ibid.

<sup>54</sup> Тази великолепна творба бе изложена в Археологическия музей при БАН (инв. № 7851), определена като глава на Херакъл.

<sup>55</sup> Определението «глава на Херакъл» е направено преди много години, без да е публикувано. В една своя статия (Антични скулптури от Сердика, под печат, в научно-популярния сборник «София — древна и млада») Л. Огненова се придържа към това схващане.

като глава на младеж,<sup>56</sup> едва ли може да се свърже с частите от култова статуя на Херакъл, които се разглеждат тук. Тя е по-малка (вис. 25 см), а освен това в разглеждания тип на Херакъл Romanus (Invictus, Victor) той е представен обикновено с брада. Така е изобразен и на софийския релеф, който използваме за сравнение.

Разбира се, с тези предположения, макар и доста основателни, въпросът, чий е бил храмът, не може да се счита за безспорно разрешен. Още едно обстоятелство трябва да се има пред вид — трите зидани постаменти в целата. Както споменахме по-горе, те имат еднакъв градеж, но са отделени с fuga. Двата странични постаменти като че ли не са влизали в първоначалния план, но са добавени още по време на строежа. Това навежда на предположението, че върху тях са били поставени други статуи на божества. Чествуването на няколко божества в един и същ храм не е било рядкост.<sup>57</sup> На първо място така е чествувана капитолийската тройка. В случая с новоразкрития храм, като се изхожда от засвидетелствуваните за Сердика култове<sup>58</sup> и от откритите части от статуи, може да се допусне поставянето тук и на скулптурите на Тюхе — Немезис и Атина. И двете по смисъл са свързани със защитата на града, с неговото благополучие. Не се различават чувствително по големина. Тюхе — Немезис се явява много често върху монети на Сердика, и то в типове, близки до откритите скулптурни фрагменти.<sup>59</sup> Една малка статуйка, намерена недалеч от София, при с. Туден, е много близка по тип до сердикийската статуя.<sup>60</sup> Намерената в храма статуя на Атина се среща върху сердикийски монети в същия тип — с копие в дясната ръка, лявата придържа щит.<sup>61</sup>

Кладенецът и връзката му с култа. Проучването на насипите, които запълваха догоре кладенеца, се направено с изключително внимание. Наред с обичайните за един кладенец находки — фрагменти от керамични съдове за вода, насипите съдържаха и много попаднали при засипването му късове от строителни материали, мраморни късове, части от скулптури, главно от една малка статуарна група на Диснис. Но особено важно е, че от известна дълбочина надолу тук се намериха необичайно много късове от стъклени чаши, близки по форми и размери (обр. 20). Тук няма да разглеждаме подробно тези находки. По време те се отнасят към III в. Най-вероятно е, че тези чаши, както и самият кладенец, са свързани с някакви обреди, извършвани в храма. И този факт има отношение към въпроса, чий култ е чествувал в този храм. Но засега опитът да се дойде до по-категоричен отговор на този въпрос би означавал според нас да се пресият фактите, с които разполагаме.

Традицията на култовото място. Езическият храм е бил построен непосредствено след изграждането на първата крепостна стена на Сердика, т. е. в последните години на II в. или в самото начало на III в. Той е съществувал вероятно през целия III в. и едва ли е бил разрушен по-рано от първата половина на IV в. Но твърде е възможно раз-

<sup>56</sup> Същата скулптура се определя като «глава на младеж» от Л. Мънзова в работата ѝ «Антични скулптури от Народния археологически музей» — под печат.

<sup>57</sup> Я. Тодоров, пос. съч., passim.

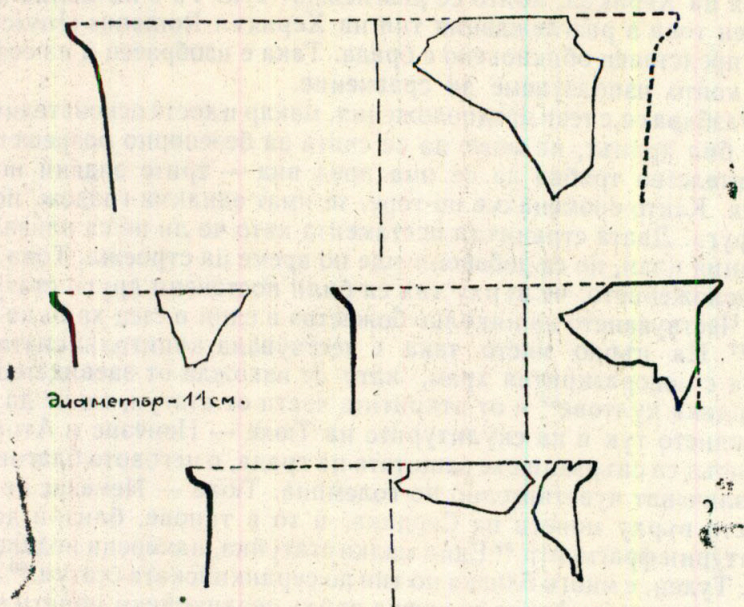
<sup>58</sup> Б. Геров, пос. съч., с. 180 сл.

<sup>59</sup> Н. Мушмов, пос. съч., с. 21.

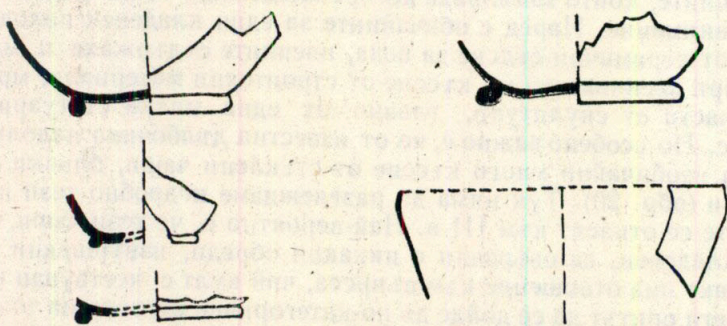
<sup>60</sup> Б. Геров, пос. съч., с. 196 и пос. там литература.

<sup>61</sup> Н. Мушмов, пос. съч., с. 18.

ВТБ 4·IX·1973г. От кладенеца дълбочина 3·80-4 м.



ВТБ 6·IX·1973 От кладенеца дълбочина 3·80-4·20 м.



Обр. 20. Част от фрагментите от стъклени съдове, намерени в кладенеца. Чертеж Д. Мазакова

рушаването му да е станало в десетилетията след Константин Велики.<sup>62</sup> Не много дълго след това на същото място е изградено жилище. Загиването на жилището според археологическите данни е станало през V в. и може да се свърже с хунското нападение над Сердика в средата на века.<sup>63</sup>

Късните строежи върху развалините на жилището заемат само една

<sup>62</sup> Вж. по-горе изложените съображения за датата на разрушаването на храма.

<sup>63</sup> За такова датиране съществуват редица археологически данни, които тук няма да излагаме, тъй като са по-далечни от темата на това изследване.

аст от него — северозападната. В югоизточния край на пилулата е била изградена базилика, чиито развалини са отчасти установени преди много години.<sup>64</sup> При разкопките на Музея за история на София те бяха отново открити, но в много лошо състояние. Базиликалната сграда не е била голяма. Западната ѝ стена се установи, източната ѝ част остава в неразкопан терен. По всичко изглежда, че тя е била църква. Строена е навярно в края на V или през VI в.

Много по-късно — няколко столетия, недалеч от мястото на базиликата е построена средновековна църква.<sup>65</sup> Тя застъпва отчасти северната стена на езическия храм (а и на жилището върху него).

Вижда се, че в едно пространство от около полсвини декара са съществували последователно макар и с интервали от време един езически храм, една раннохристиянска базилика и една средновековна църква. Последната с различни преустройства, с надграждания след доста значителни разрушавания, с уголемяване и добавяне на нови части съществуваше до наши дни.

Известно е колко устойчиви са традициите на едно култово място дори при смяна на култа. Струва ни се, че и в този случай се патъкваме на същото постоянство в изграждането на култови сгради на едно и също пространство с малки измествания.

Нашата главна задача тук обаче бе да се занимаем с езическия храм — първия разкопан и изследван цялостно в крепостните стени на Сердика.

## TEMPLE PAÏEN NOUVELLEMENT DÉCOUVERT À SERDICA

*Magdalena Stantcheva et Julii Farkov*

(R é s u m é)

Le temple en question est le premier certainement établi à l'intérieur des murailles de Serdica. Il est situé dans la partie occidentale de la ville. De forme rectangulaire, il est entouré d'une cour en péristyle. Dans la cour il y a un puits. De nombreux ustensiles en verre et proches de forme étaient utilisés, de toute probabilité, pour des rites culturels.

Le temple date de la fin du II<sup>e</sup> ou du début du III<sup>es</sup>. Les fragments architecturaux, trouvés lors des fouilles, permettent à procéder à sa reconstruction graphique. Il a été édifié dans un style romano-corinthien, caractéristique pour l'époque et établi aussi dans d'autres bâtiments de Serdica de la même époque.

Le temple a été démolí par force probablement pendant le

<sup>64</sup> С. Н. Бобчев, пос. съч., с. 21 (№ 19) и табл. IV. Първото съобщение за тази базилика дава Ив. Велков (ИЛИ, 1922, с. 244). С. Бобчев предполага, че базиликата е имала абсида на запад, но Иван Велков не съобщава такова нещо. Напротив, той отбелязва, че план не е могъл да бъде заснет. С. Бобчев споменава, че е видял отвор (вход) на сградата от изток. При разкопките, които Музеят за история на София направи тук през 1970 г., западната стена бе открита. На нея нямаше абсида.

<sup>65</sup> Това е най-старата църква «Св. Спас», преустройвана многократно до наши дни. Старата църква бе разкрита при разкопките на Музея за история на София през 1972—1973 г.

deuxième quart du IV<sup>e</sup> s. Parmi les objets dé couverts, très intéressants sont les dizaines de grands ou petits fragments des sculptures en marbre et des plaques votives des différents dieux et déesses. La plus plausible explication de cette accumulation dans le même endroit des morceaux de plus de 20 sculptures est qu'elles ont été brisées sur place ou pas loin de là. Cette démolition est probablement en rapport avec une quelconque disposition concernant la liquidation des cultes païens.

L'auteur essaie de lier le temple en question avec des divinités vénérées à Serdica. On peut lier le temple avec le culte de Héraclès, très répandu après Commode, vénéré comme Invictus ou Victor. On a trouvé ici des morceaux de la grande statue cultuelle de Héraclès. On se livre à des suppositions sur le patronage du temple: Dionysos, Thyhé-Némésis, Athène.