



НАШИ ПРОБЛЕМИ

ПРОБЛЕМИ НА АРХЕОЛОГИЯТА В СОФИЯ

Магдалина СТАНЧЕВА

В София са концентрирани материалните следи на многохилядолетна история — от неолита до новите времена. Тя е забележителен пример на непрекъснат живот на едно селище, а по-късно — на един град. Кривата на нейното историческо развитие познава колебанията между периоди на възход и периоди на упадък, но не познава прекъсване. Това многохилядолетно развитие е оставило на съвременния град богато археологическо наследство с висока културна и историческа стойност.

Проблемите на разкриването, изучаването, запазването и представянето на археологическото наследство на българската столица са изключително сложни и трудни. Причините за това не са само в дългото съществуване на този град — такава историческа съдба имат и други български градове. И други български градове са започнали своя живот като селища в неолитната епоха. Две са преди всичко отликите в това отношение на София. Първата от тях е, че историческото ядро на града се формира през епохата на бронза и с изумителна устойчивост (която без съмнение има своите дълбоки основания), остава неизменено около пет хилядолетия. То не е загубило значението си и днес като център на един милионен и голям по пространство град. Втората е, че началото на последното столетие за София е много по-рязко, отколкото за всеки друг български град поради факта, че тя става столица на страната с всички произтичащи от това последици за нейното развитие.

В столетието, през което София преживява преобразуване, каквото може би нито една европейска столица не е преживяла, археологическото изследване на града натрупва също своя история. Тя е интересна и в много отношения поучителна и полезна за днешните и бъдещите грижи по археологическите паметници. Тук не е възможно да се изложат постиженията за това време. За тях ще се говори съвсем накратко, доколкото те помагат да се видят проблемите при днешните условия.

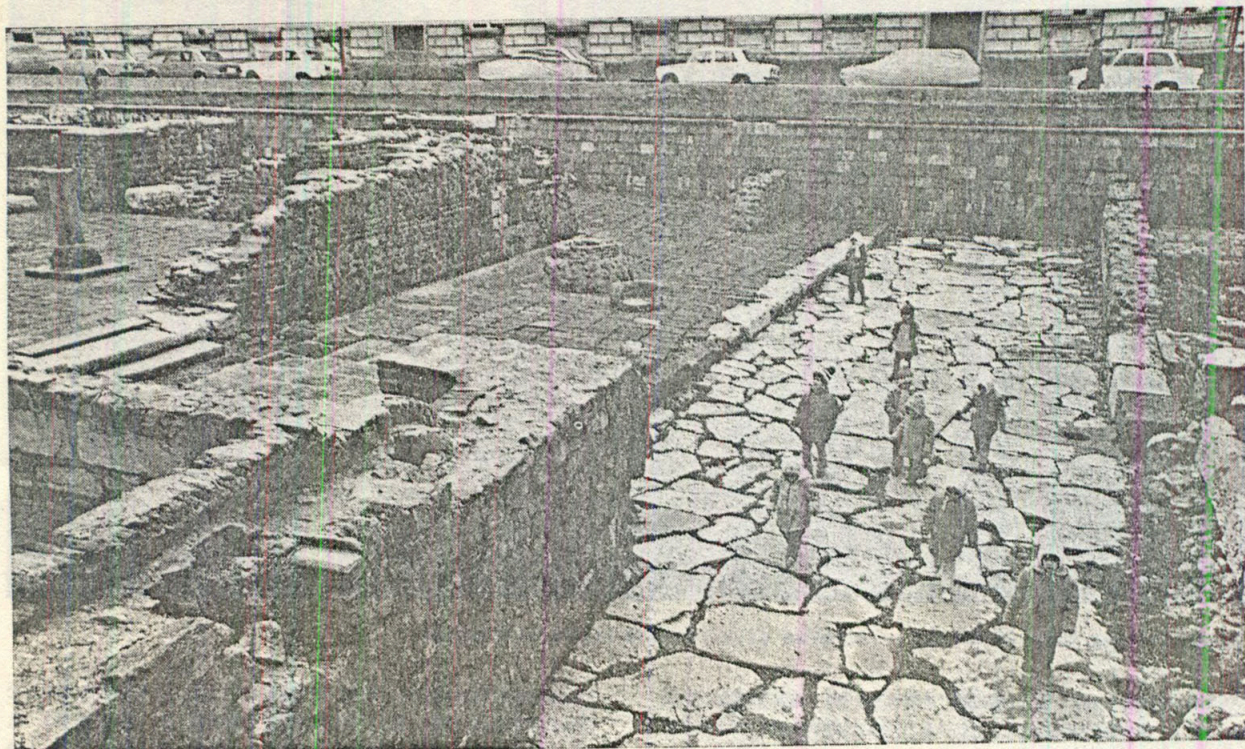
През първите 65 години с различна интензивност се натрупва не малко градиво и се правят изследвания на големи паметници като черквата „Св. София“ и ротондата „Св. Георги“. Но за целия период от Освобождението до 9.IX. 1944 г. независимо от усилията на отделни предани на софийската археология изследвачи е характерна липсата на целенасоченост и перспектива. Причина за това са условията, при които се извършват изследванията. С много малко изключения, те се диктуват от други интереси, диаметрално противоположни на изискванията на археологията.

Това е станало причина за фатални и невъзвратими загуби. Днес имаме ясна представа за изключително богатата и разнообразна информация, която всеки квадратен метър в площта на историческото ядро на града може да предостави в дълбочина и за много епохи, дори и за следосвобожденското застрояване. Възможностите на тези терени са били поне двойно по-големи преди застрояване, когато отстраняването на сравнително плитко и без бетон фундаментни сгради е откривало съкровищница от вплетени едни в други старини.

Още по-малко е било възможно да се осигури запазването на място на открити преди Втората световна война паметници. В плътната обкова на новозградена София едва се е подавала ротондата „Св. Георги“. Единствено „Св. София“ е била в подобро положение, но реставрацията, направена тогава, за дълго — и сега — изопачава първоначалния ѝ изглед.

Това положение не носи само конкретните последици за отделни терени и отделни старини. То има много по-далечен и вреден ефект. Създава се убеждението за безнадеждността на каузата на археологическото наследство, за неговата обреченост, едва ли не за ликвидацията на този проблем. Добросъвестните усилия на изследователите и съдействието на посветените лица от Софийската община довеждат до издаването на поредицата материали за историята на София, от които няколко книги са на археологически теми. Те показват стремеж не само да се изучат отделни паметници, но да се обобщят схематично и хронологически резултатите. Но очакванията от бъдещето са били много малки за центъра на София.

Равносметката на първите две трети от изтеклото столетие, мерена с нашето днешно отношение към нещата, е действително тъжна. Почти непокътнатият археологически терен на София е бързо нарязан, издълбан, запълнен с бетон. Грубо и рязко е теглен кръстът над наследството на хилядолетията. И никъде не се промъква дори мисълта, че центърът на новата столица би могъл да овладее своите археологически богатства и да ги вплете в новото си градо-



Част от комплекса на черквата „Св. Георги“

устройство. Естествено разбирането на историята ще види и в този факт закономерността на историческо явление. С пълна сила са действували законите на капитализма. Но именно днес можем да разберем размера и стойността на загубите.

В началото на второто столетие от живота на София като столица и 35 години след социалистическата революция в България проблемите на археологическото наследство са поставени така, че да могат да се решават перспективно и успоредно, а не в противоречие с нейното развитие като социалистическа столица. Разбира се, в тези 35 години и в това отношение е изминат път на развитие. Началото на този път обаче тръгва от свършено нова позиция, от ново принципино отношение към въпросите.

Още на първия голям строеж в центъра на столицата — Партийния дом — се прояви тази позиция. По указания на Централния комитет на партията бе организирано археологическото проучване при всестранната подкрепа на всички отговорни или свързани със строителството органи. Средства, техника, работна ръка се предоставяха с готовност. Въпросът за времето беше по-труден. Още тогава, в първите стъпки на този втори дял от историята на археологическото изследване в София, се наложи едно друго темпо за археологията — темпото на разкопки на строителство. Началният опит и следващите години, изпълнени с напрегната теренна работа, помогнаха да се изгради в практиката една цяла нова методика на работа. Днес един поглед назад показва какъв голям и ценен опит е натрупан в организирането и извърш-

ването на археологически изследвания, свързани със строителството. Независимо от изменените условия, опитът на най-трудните години беше за следващите от голяма полза.

Още в първото десетилетие след 9 септември 1944 г. своя пост в грижата за археологическото наследство на столицата зае Музеят за история на София. След завършването на археологическата кампания на строежа на четирите големи сгради, издигнати в центъра след Партийния дом (1950—1953), която се ръководеше от Археологическия институт и музей при БАН, Музеят за история на София пое ръководството на всички археологически проучвания в София. С много малко изключения той изпълнява този дълг до днес.

В края на петдесетте години въпросът за археологическите паметници на София се постави с новото изискване — не само да се проучват, но и да се запазват. Днес, когато се търсят начини за запазването на тези паметници при най-сложни условия, може да изглежда невероятно, че искането ни в двора на хотел „Балкан“ да се съхранят новооткритите старини източно от ротондата, бе силно оспорвано от софийските градостроители, и че този богат ансамбъл трябваше да се състезава с идеята на първоначалния проект за тревна площ и „водно огледало“ — т. е. малък басейн.

Не може да не се подчертае, че сега вече нашата дейност протичаше в променените условия след Априлския пленум на ЦК на БКП. Разбирането и подкрепата от страна на ръководителите на Партията и държавата за една съвсем нова постановка на



Подлезът пред партийния дом — останки от източната порта на Сердика

въпросите за археологическото наследство дадоха възможност да се реализират такива смели и новаторски идеи, като запазването на източната градска порта на София в подлеза. Решителната защита на средновековната черква „Петка Самарджийска“ срещу онези, които считаха, че тя загрозява центъра, беше друго доказателство за новата линия по отношение на софийските старини.

През 1975 г. тази линия намери израз в решение на Политбюро на ЦК на БКП за запазване на археологическото наследство на София и за включването му в съвременния ѝ облик. Една година по-късно като следствие на това решение със специално постановление античният и средновековен град в центъра бе обявен за резерват, а четири зони извън крепостната стена — за зони на специален режим на строителство.

За приложението на тези документи се изработиха програми и перспективни документи. Сътрудничеството между Музея за история на София, Националния институт за паметниците на културата, Генерална дирекция „Архитектура и благоустройство“ и ИПП „Софпроект“ прие по-организирани форми на работа. Ателиетата на „Софпроект“ за центъра на София съвместно с Музея за история на София направиха проучване на терените на резервата Сердика-Средец и на защитените зони. Цялото археологическо наследство на София е класирано в пет степени, съобразно запазеността му и възможностите за разкриване и изявяване.

Едно от най-важните постижения на ар-

хеологическото изследване на столицата е опознаването на наследството в ширина и дълбочина на процесите, при които то се формира, създаването на една твърде ясна картина за днешното му състояние. Това е резултат преди всичко на последното четвърт столетие. Именно в този период се преодолява напълно предпочитанието към отделни епохи или отделни видове паметници, дадоха се, така да се каже, равни права на всички исторически епохи, оставили следи под земята. Това особено се отнася за Средновековието, в чието изучаване има вече много значителни постижения.

Горната граница на археологическото изследване бе изтеглена почти до XIX век. С това се откриха възможностите за едно неочаквано плодотворно навлизане в културата на София от XV—XVIII век.

На археологически открития от 1958 г. се дължи установяването на неолитно селище в градската територия на София и на енеолитно в самия ѝ център. Безспорно бе засвидетелствувана бронзовата епоха като начало на градското ядро, халцатът и елинистическата епоха. В последната има основания да се говори вече за град на сердите.

Античността сега е твърде ясно различена и за столетията от началото на нашата ера. Отчетливо се отделя епохата до IV в. За раннохристиянската епоха откритията дават много богати данни. Като голям успех на последните 4—5 години може да се счита проникването на археологически път

в т. нар. „тъмни векове“ — от края на VI до края на VIII век.

За целите първи осем столетия на нашата ера вече има твърде богата картина на града. Изяснени са въпросите на градоустройството вътре в крепостната стена и донякъде в непосредствената периферна зона, на уличната система в нейното развитие, на благоустройството, на последователното застрояване на инсулите. Укрепителната система е много богато изследвана в много свои участъци и в някои най-главни сектори като източната и западната порта и ъглови кули. Много въпроси на икономиката, занаятите и бита, на монетното обръщение сега могат да се разглеждат на основата на изобилие от данни и находки. Цяла група от вили около Сердика показват различни етапи от развитието на тези стопанства и дават данни дори за демографски процеси.

Особеното внимание, с което се изучаваха средновековните археологически пластове и новият подход към изследваните явления позволиха за пръв път през последните години да се проникне до твърде определени и важни резултати и за епохата на Първата българска държава, и за тази на Втората. Може да се каже, че са уловени извънредно важни културноисторически факти за началото на българското присъствие в Средец чрез откриването на най-ранните български жилища тук (IX в.). Картина за състоянието на града до края на XIV в. е вече твърде цялостна и обхваща въпросите на градоустройство, ново строителство

и преустройство на заварени сгради, битова и художествена култура. Дори отделни събития могат да се уловят по тяхното материализирано отражение в останките.

Именно изследванията на археологическите данни за XV—XVIII в. разкриха възможностите на археологията за тази до неотдавна чужда за нея епоха. Те прибавиха факти, които значително изменят традиционните представи.

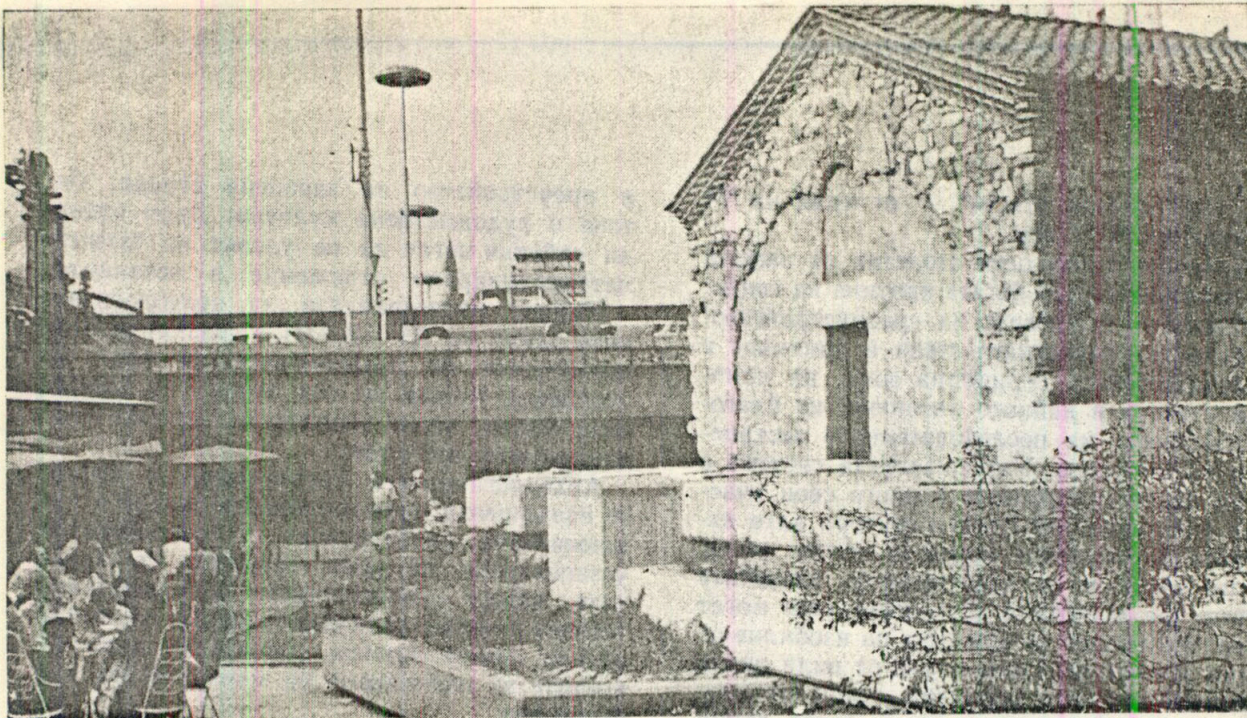
Археологическите проучвания на София се извършваха през последните години с изключителна интензивност. С постепенното установяване на нова практика на връзката между строителството и разкопките техните темпове се нормализираха на много обекти, което повиши значително възможностите за получаване на много богата информация.

Разкопките продължават и сега. В западната част на античния и средновековен град те доведоха и до един друг резултат — теренът около западната порта, определен по-рано за външнотърговски комплекс, се предвижда за сграда на Музея за история на София с най-пълно включване на разкрития сложен ансамбъл от разновременни старини.

Въпросите за изявяването на археологическото наследство на София днес са особено актуални. Ето с какви разкрити и запазени паметници разполага градът в резервата и защитените зони: две порти на крепостната стена (източна и западна), голям участък от западната стена (в Българ-

Останки от северизточната кула на Сердика





Черквата „Св. Петка Самарджийска“

ска външнотърговска банка), ъглова североизточна кръгла кула (ул. Искър), триъгълна кула (магазин „София“); ансамбли от различни и от разни епохи паметници (в двора на хотел „Балкан“, във Външнотърговска банка, на бъдещия строеж на МИС в зона Б II—2), останки от късноантична резиденция с мозайки (под „Кореком“), от антична улица (бул. Витоша 1), от късноантична обществена сграда (под Комитета за култура — зала „Средец“), от късноантична базилика (на ул. Кирил и Методий), от термите (под Халите), от късноантична сграда (бул. Г. Димитров 43), от разширението на крепостната стена (ул. Козлодуй), черквата „Св. София“ и няколко гробници в и около нея (открити и засипани временно), черквата „Св Спас“ и „Петка Самарджийска“, останки от Чоухаджийския хан (до минералната баня, открити и засипани).

Това вече не е малко, а възможностите за обогатяване са проучени и те са големи. То ясно е, че от всички тези обекти само малка част са достъпни за публиката, а други са полудостъпни (виждат се само отвън). За нито един от тези обекти не може да се каже, че е представен, както трябва — с необходимата консервация, художествено осветление, информация, оптимално изтъкване на качествата му, печатна пропаганда, сувенири и пр. В същност един голям резерв за въздействие, за историческо и естетическо обогатяване на столицата остава неизползван.

Една от големите задачи на представянето на археологическите паметници на София

е и поставянето им в четлива връзка по между им, в епохите и в отношението им към традициите на София. Остро липсва и онава основно възлово звено, което ще обогати града и ще го направи и по-познат, и по-скъп на хората — експозицията на Музея за история на София.

Създадената през изтеклото столетие археологическа литература за София е богата, дава широка основа за изграждането на старата история на българската столица. В тази библиография последните двадесет години вложиха повече от 150 заглавия на приноси и публикации. От новите открития достойни на науката са направени преди всичко възлови въпроси на средновековната археология на София, а и не малко изследвания от античната епоха. Но трябва да се каже, че темпото на публикуването изостана твърде много от това на разкриването. От друга страна, обаче новите широки по площ и хронологически разчленени изследвания дават възможност да се внесе съвсем различен подход към обнародването, да се приключи със съобщенията за фрагментарни открития на строителни обекти и се премине към разглеждане на паметниците в тяхната цялост и хронологическа връзка.

Второто столетие на живота на София като столица започва с добра перспектива за нейната археология. Нерешените задачи не са малко, но набраният опит ще трябва да ги изведе до успешен край. А постиженията са надминали вече очакванията и позволяват да се гледа с оптимизъм на предстоящата работа.