

Ранносредновековни жилища в Средец

МАГДАЛИНА СТАНЧЕВА, СТАНИСЛАВ СТАНИЛОВ

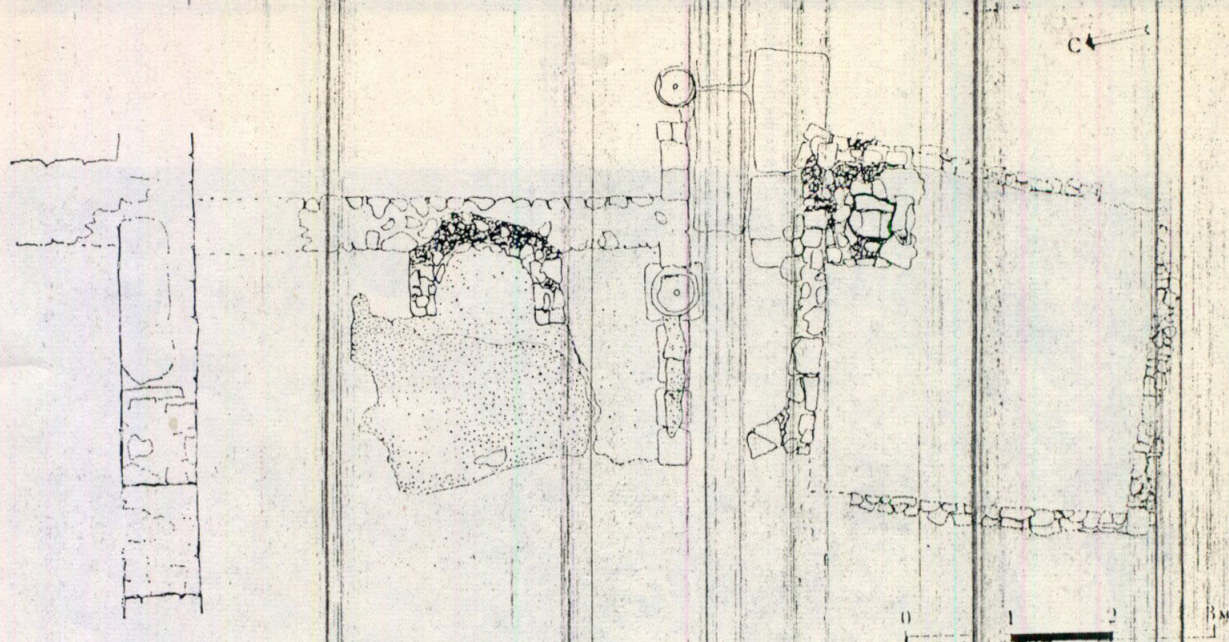
Ж

илището на обикновеното население през Първата българска държава е вече добре изследвано по археологически път.¹ Основните данни са събрани главно в Североизточна България. Но през IX и X в. българската държава обхваща много по-голяма територия. В нея се включват и няколко града, в които животът не е прекъсвал от античността до включването им в границите на Първата българска държава.

За съжаление археологическите изследвания на тези градове за IX и X в. са съвсем

незначителни и не могат да допринесат за изясняване на характеристиката на обикновеното жилище в териториите южно от Стара планина. Средец прави изключение в това отношение. Установени са твърде много факти за обитаването на заварени сгради, преустройства и приспособяване към нуждите на новото население.²

До 1977 г. обаче не бяха открити в София строени през IX или X в. жилища. Един рядък образец на градската жилищна архитектура, открит и съхранен източно от ротондата „Свети Георги“, се датира не по-рано



● Обр. 1. План на двете ранносредновековни жилища в Средец. Fig. 1. Plan des deux habitations du Haut moyen âge à Sredets

от XII в.³ Това даваше възможност да се допуска, че след завладяването на Сердика от българите в застроената ѝ площ не е имало възможност, а и не се е налагало новото българско население да изгражда нови жилища.⁴

Изследването на средновековните нива в един участък край западната главна градска порта позволи да се направи най-доброто досега разделяне на тези нива и датирането им с твърде голяма прецизност.⁵ В този участък за първи път в София се откриха изградени в IX в. жилища (обр. 1). Датирането им е безспорно по сигурни данни, които се излагат по-долу.

Жилищата са разположени на 10 м източно от западната крепостна стена, т. е. вътре в укрепената площ, и на 19,20 м от главната улица от западната порта към центъра на града. Те са ориентирани по традиционните посоки на града изток — запад и север — юг. Разположени са едно до друго с малко разстояние между тях, което е позволявало преминаването през него (обр. 4).

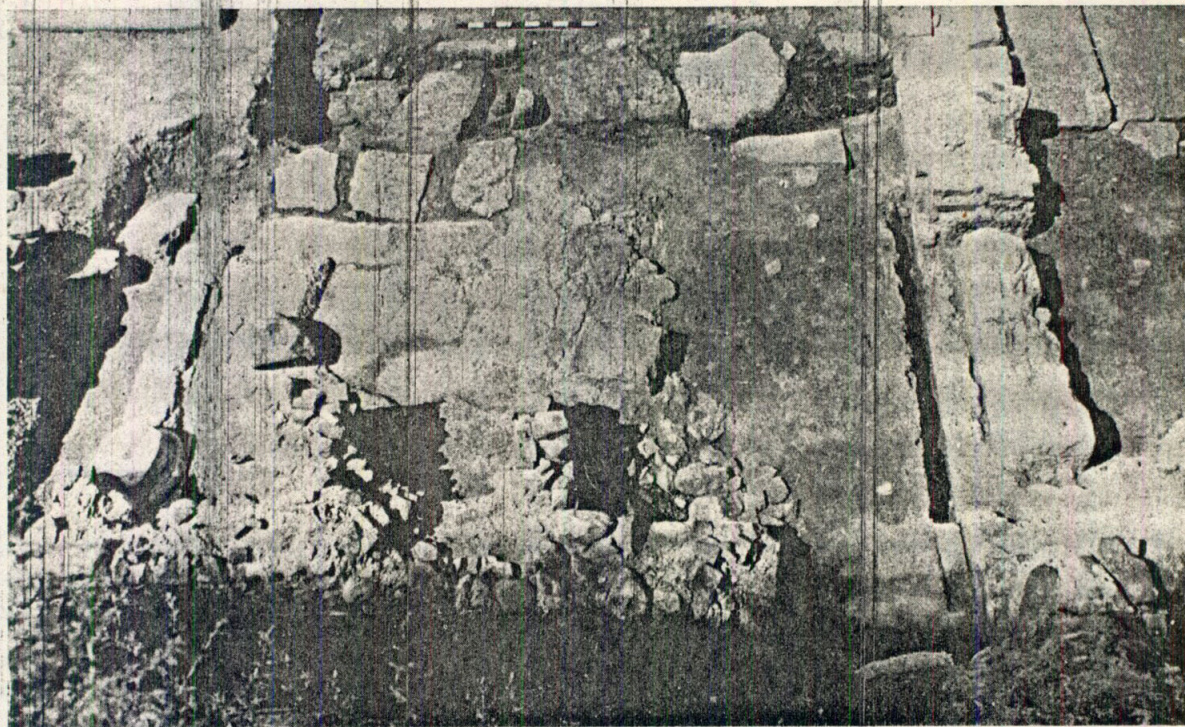
Съществуващата обстановка при тяхното изграждане не е оставила голям избор на площи, тъй като към север и към запад са били запазени на голяма височина и може би използвани късноантични сгради. Избраното за построяване на тези жилища място попада над платното на антична улица, която

по това време (и може би много по-рано) е била вече загубила комуникационното си предназначение. Още в предбългарско време този къс участък от нея е бил покрит със сгради. Но точното място, върху което е построено едното от тези жилища (южното), е било вероятно дворно вътрешно пространство.

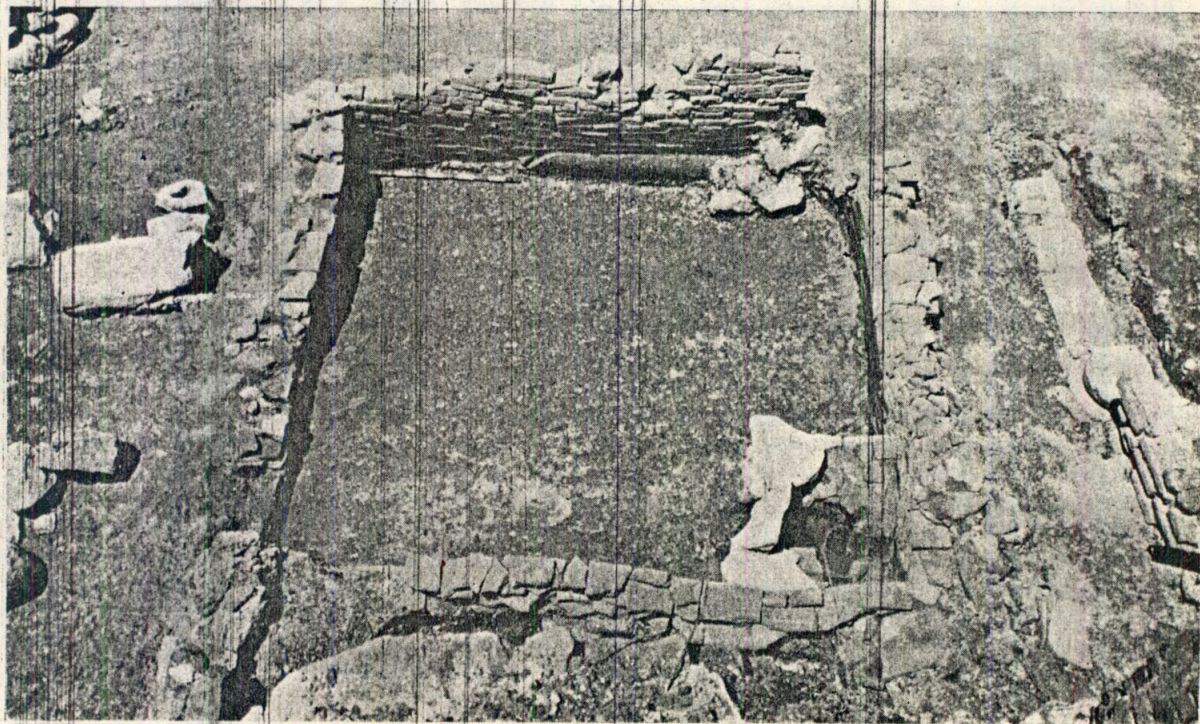
Точните размери на южното жилище са: източна стена 3,18 м, западна стена 3,05 м, северна стена 3,10 м, южна стена 2,85 м. Размерите на северното жилище могат да се установят с приблизителност, като се изхожда от разположението му спрямо южното, от западения югоизточен ъгъл, от положението на печката, която вероятно стои по средата на източната стена. Възстановяваме ги приблизително така: север — юг 4,20 м, изток — запад 2,10 м.

Жилищата са вкопани, т. е. те могат да се отнесат към полуземлянките. На нивото, докдето стените им са запазени, те са влизали в насипа — височината (или дълбочината) е 0,90 м.

Запазен е входът само на едното от тях, на южното. Той е намиращ се на източната му стена до югоизточния ъгъл. Нивото на входа, което много добре личи както по правилно оформените страници, така и по следите от дървения праг, подсказва, че при навлизането във входа вероятно се е преодолявала денивелацията от външното ниво чрез вкопани в насипа стъпала.



2



3

• Обр. 2. Ранносредновековно жилище в Средец, поглед от изток. Fig. 2. Habitation du Haut moyen âge à Sredec, vue de l'Est

• Обр. 3. Ранносредновековно жилище в Средец с капители. Fig. 3. Habitation du Haut moyen âge à Sredec avec des chapiteaux



4

• Обр. 4. Пространството между двете жилища.
Fig. 4. L'espace entre les deux habitations

Северното жилище е запазено само в източната си част, но достатъчно, за да се подскажат размерите му (обр. 2). Голяма разлика между жилищата няма, но северното използва и съществуващи по-стари стени, които определят сравнително точно големината му. При неговото състояние не може да се определи откъде се е влизало. Допустимо е входът да е бил също от изток, но при североизточния ъгъл. На това място използваната по-стара стена е прерязана. Не е изключено влизането да е било и откъм запад. Но ако допуснем, че двете съседни жилища са разположени на обща „улица“, чиято посока се засвидетелствува от входа на южното жилище, по-логично е и северното да е свързано с нея.

Северното жилище използва в голяма степен съществуващата обстановка. Неговото вътрешно пространство се оформя от три стени, строени още преди влизането на Сердика в пределите на българската държава. Северната е най-масивна и най-стара. Южната е първоначална колонада, чиито интерколумни са затворени по-късно със зидове, като вероятно едновременно с това е изгра-

дена източната стена, която жилището използва. Сolidен хорсанов под, дебел около 0,10 м, служи за великолепно подова изолация независимо от това, че нейната неравност и напуканост от времето била поправена с нова глинена замазка. Новоизградена била навярно западната стена, която не се е запазила. Новоизградена е и печката, разположена до източната стена. Тя се оформя от две перпендикулярни на нея тухлени стенички. Вътрешната ѝ линия обаче е дъговидна. Отворът към запад е 0,90 м. Печката е доста добре запазена на височина до 0,65 м. Във вътрешността ѝ намерихме голям глинен съд, натрошен.

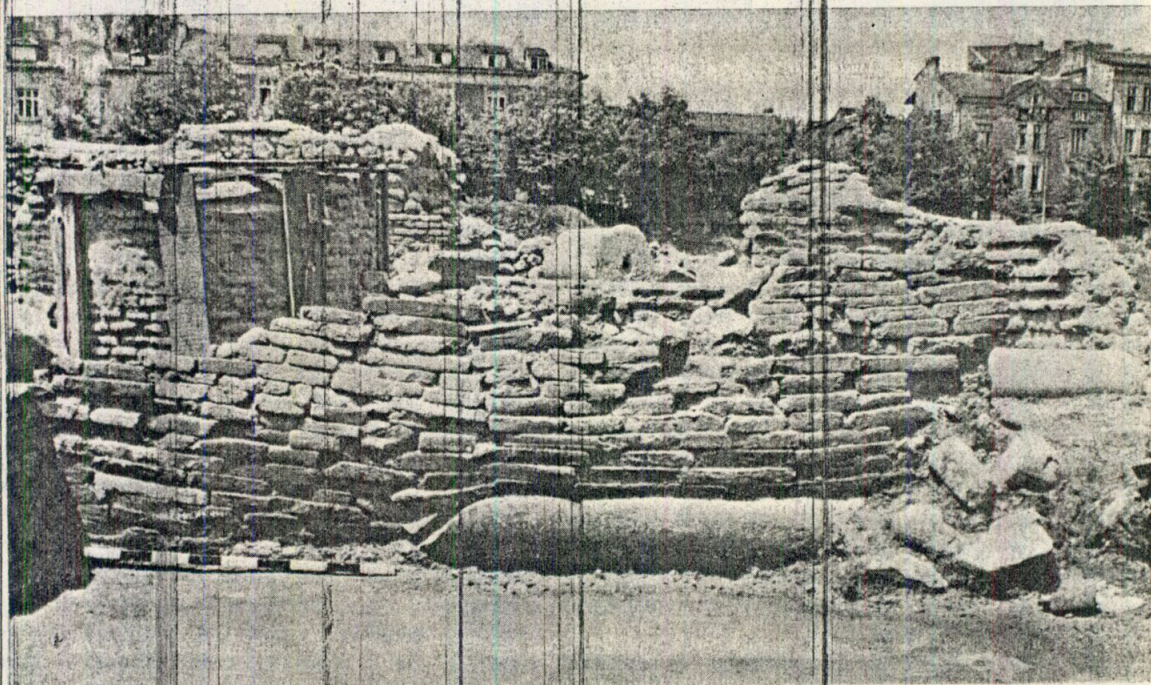
Второто жилище е изцяло новоизградено (обр. 3). Неговият стопанин само е използвал стар материал за строеж. По четирите запазени стени са употребени големи късове от късноантични тухли, грижливо и равномерно подредени с лице навътре. Въпреки слягането правилността на редовете и сега е запазена. Тухлите са подредени в правилно оформения изкоп, като е държана сметка за вътрешното лице с плътно прилепване една до друга и запълване на празнината до стената на изкопа с пръст. Глина за спойка между редовете не е употре-



5



6



7

• Обр. 5. Печката с капителите в ранносредновековното жилище, поглед от юг. Fig. 5. Le poêle avec les chapiteaux dans l'habitation du Haut moyen âge, vue du Sud

• Обр. 6. Печката с капителите в ранносредновековното жилище, поглед от запад. Fig. 6. Le poêle avec les chapiteaux dans l'habitation du Haut moyen âge, vue de l'Ouest

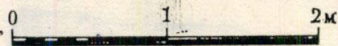
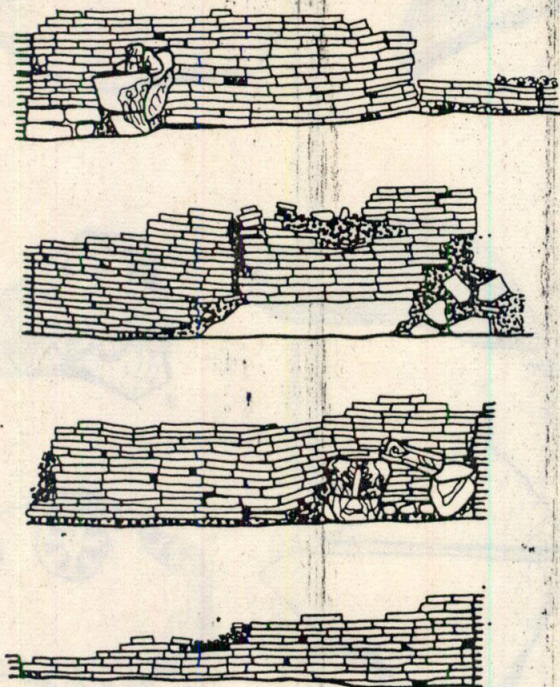
• Обр. 7. Вътрешното лице на западната стена на жилището с капителите. Fig. 7. Le parement intérieur du mur occidental de l'habitation aux chapiteaux

бявана (обр. 8). Единствено на западната стена е използван друг материал — една мраморна колона в самата основа на стената до северозападния ъгъл. Нейната дъга навлиза навътре от лицето на тухления градеж над колоната (обр. 7). Тази мраморна колона е взета от съвсем близко място, тъй като тя е принадлежала на колонадата, която служи за южна стена на северното жилище. Входът на жилището е широк 0,60 м. Ясно

личи, че е имал дървен праг, а може би и рамка на вратата. За опора на цялото жилище служи една стена, разрушена под неговото ниво още преди построяването на жилището.

Печката на южното жилище е устроена в североизточния му ъгъл с отвор към юг (обр. 5, 6). Печката на това средновековно жилище от Средец е вероятно единствен случай по своето оформяне. Тя е по-малка от тази на съседното — и в това може да се види проява на едно строително умение, което пропорционира правилно размерите на жилището с размерите на печката. Отворът ѝ е 0,45 м. В план е почти квадратна, изградена от късове тухли. Тя стъпва отчасти върху разрушената антична стена, която служи за дъно. Сега разместените тухлени късове, от които е оформена вътрешната дъга, са образували първоначално правилна извивка. На челните страни на двете ѝ стени са поставени два капитела. Единият от тях е обрнат със запазената си страна към лицето на печката. Другият е по-лошо запазен, но и

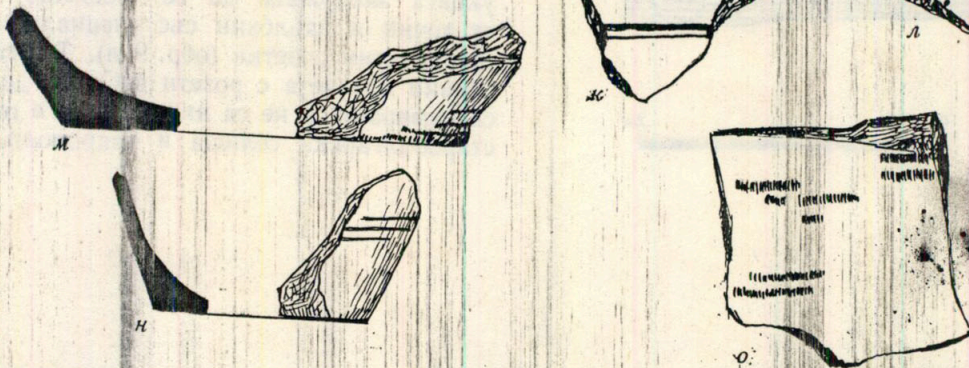
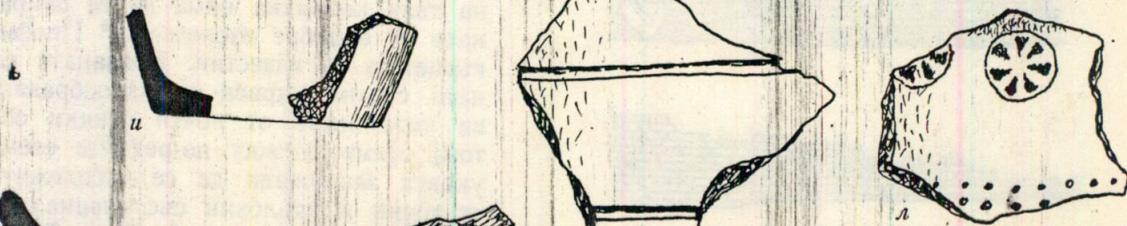
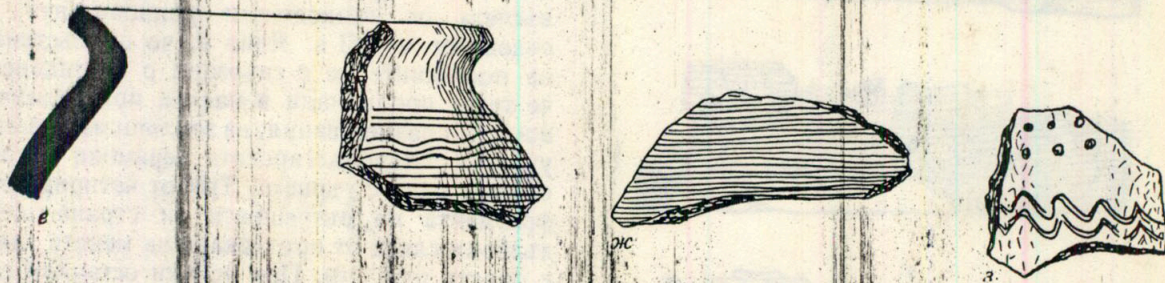
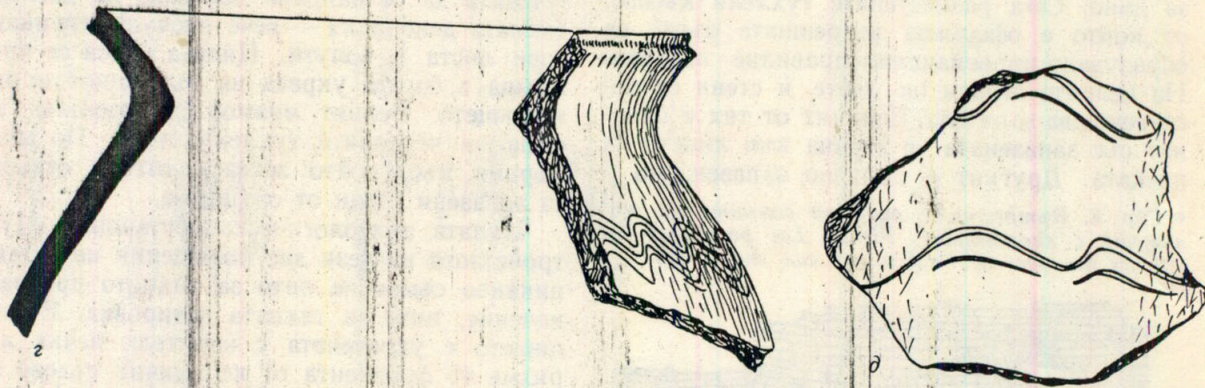
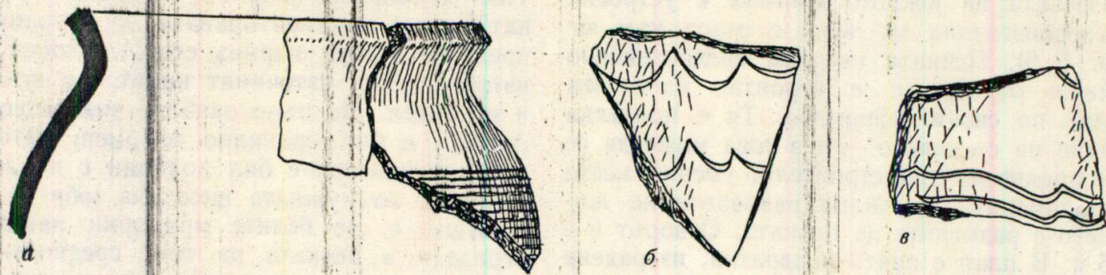
● Обр. 8. Вътрешните лица на стените на жилището с капителите. Fig. 8. Les parements intérieurs des murs de l'habitation aux chapiteaux



неговата орнаментирана част е поставена така, че да се вижда. Един фрагмент, може би от втория капител, свързва двете страни на отвора, като ляга с гладката си горна част върху горните плоскости на двата капитела. Този своеобразен „корниз“ на печката е обрнат също с орнаментираната си страна напред. Сега този корниз стои наклонен към изток, защото източният капител е хлътнал и изкривен. Но първоначално този отвор на печката е бил правилно оформен, като източният капител е бил подпрян с подложка от пръст на нужната височина (обр. 5).

Явно е, че белите мраморни капители, вградени в печката на това средновековно българско жилище, съвсем не са използвани само като строителен материал. Личи грижата да се направи достъпна за погледа тяхната декорация — вече поочуканите акантові листа и волути. Цялата печка се превръща в богата украса на вътрешността на жилището. Белият мрамор се откроява на фона на червените тухлени стени. По мраморния къс, който затваря отгоре отвора, са запазени следи от опушване.

Цялата археологическа обстановка и устройството на тези две помещения не оставя никакво съмнение нито за тяхното предназначение, нито за тяхната датировка. В жилището с украсената с капители печка нарихне 40 фрагмента от керамични съдове от IX—X в. (обр. 9) и само 6 съвсем дребни късчета от тънкостенни ранновизантийски съдове от V—VI в. Явно е, че присъствието на последните не е свързано с обитаването, че те са проникнали в насипа при различни по-късни размествания, на землени маси в този участък. Старобългарската керамика е представена само с гърнета. Три от четиридесетте фрагмента по вътрешната си страна пазят дълбоки следи от притискане на меката глина с пръсти (обр. 10). При всички останали следите са хоризонтални, получени при въртене. Повече на техническата характеристика на тази керамика няма да се спираме, тъй като тя е добре изследвана.⁶ Профилите на гърнетата са известни. Врязаната по външната страна украса е разнообразна, както на керамиката от почти всички обекти от това време. Между по-редките елементи на украса заслужава да се отбележат редове от точки и вдълбани със специално печатче седемлистни розетки (обр. 9 л). Такива щамповани кръгчета с розети в София досега не са намирани, а не са ни известни и от други старобългарски селища и некрополи.⁷



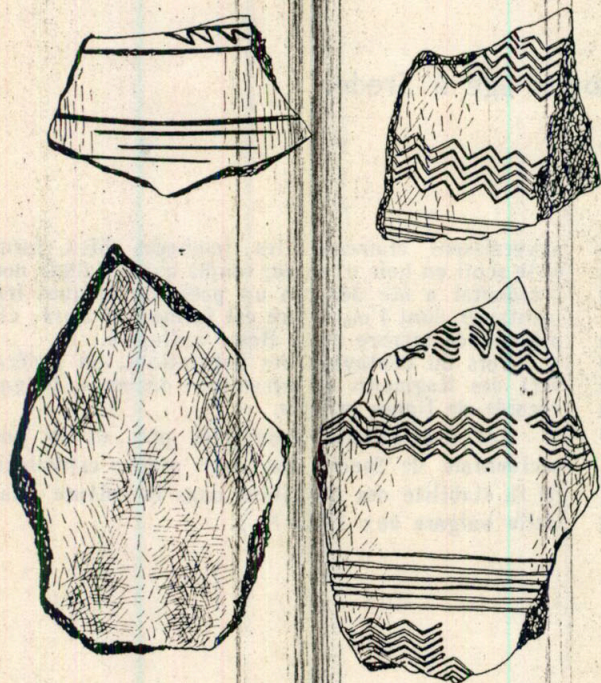
По-бедно на керамични находки се оказа северното жилище. Неговите стени са били отдавна разрушени при различни късни строежи на това място. При тези разрушения вероятно е бил засегнат и културният пласт. Но още в началото на разкриването му върху разрушената печка са намерени късове на строшено на това място глинено гърне. Устието му не намерихме, но съдът беше възстановен (обр. 11). Височината му е повече от 0,29 м, максималният диаметър е 0,26 м, а диаметърът на дъното — 0,115 м.

През последните години археологическите проучвания на средновековните пластове на София дадоха възможност да се хвърли значителна светлина върху материалната култура на града след включването му в пределите на Първата българска държава. Но досегашните данни създаваха впечатлението, че дълги години след включването на Сердика (Средец) в пределите на българската

● Обр. 9 а — о) старобългарска керамика от средновековните жилища в Средец. Fig. 9 a — o) céramique ancienne bulgare des habitations médiévales à Sredec

● Обр. 10. Старобългарска керамика със следи от притискане с пръсти от средновековните жилища в Средец. Fig. 10. Céramique ancienne bulgare avec des empreintes de doigts des habitations médiévales à Sredec

● Обр. 11. Възстановен съд от средновековно жилище в Средец. Fig. 11. Vase restauré d'habitation médiévale à Sredec

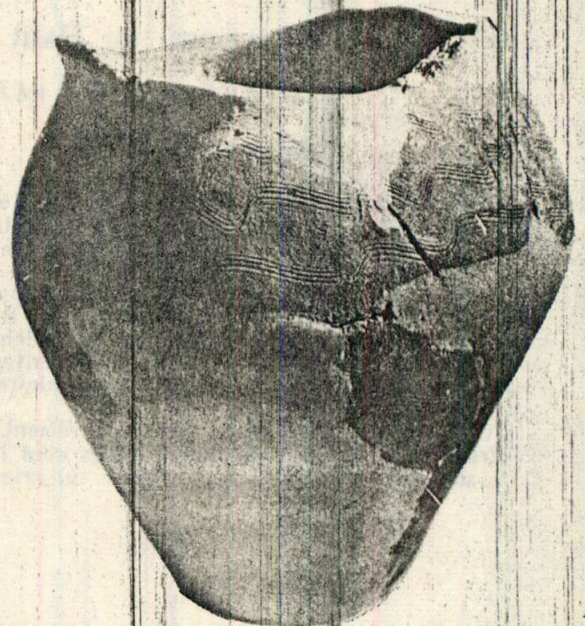


10

държава за жилища са използвани пригодени съществуващи сгради. Новото откритие край западната крепостна стена отчасти потвърждава това предположение, тъй като едното от жилищата — северното — е устроено между по-стари заварени стени. Но новият обитател търси да затвори между тези стени привичното за него пространство. С внасянето в интериора на това жилище на традиционната видана до стената печка, то става още по-близко до привичния му дом. В северното жилище за печката са използвани късове от тухли. Слаби следи от глинена замазка пред печката показват, че и подът е бил обработен по обичайния начин, като тази замазка изравнява същевременно напукания и изкривен хоросанов под на предбългарската сграда.

Новото явление е южното жилище. То е изградено в сравнително свободно от по-стари стени пространство, вкопано в насипа над някогашната улица. Използван е стар строителен материал.

Без съмнение печката в това жилище заслужава внимание. Подтикът за включването на капителите в нейното оформяне е и естетически. Строителният материал от обикновен вид — тухли и камъни — е бил достатъчно изобилен, но собственикът на жилището, който е вероятно и негов строител, е търсил именно елемента красота. От една



11

страна, присъствието на тези капители в жилището отразява желанието на се включи тяхната кратота във всекидневната рамка на живота. От друга страна, постоянното присъствие на тези орнаментални мотиви е сближавало новото население с тях. Разбира се, то се е сблъсквало на всяка крачка с тях в Сердика. Но постоянното наблюдаване на тези форми и линии не може да не се е превръщало в един потенциал на претворяване.

Трябва да се наблегне според нас и на друг факт: Сердика без съмнение е разполагала с достатъчно запазени сгради, в кои-

то лесно биха могли да се устроят новите ѝ обитатели. Но техните собствени битови традиции са били вече достатъчно утвърдени, собствената материална култура е задоволявала техните нужди. Затова някои от тях са предпочели да изградят жилището си в духа на тези традиции.

От вариантите на двете открити средновековни жилища в Средец може да се заключи прочее, от една страна, за видимото влияние на елементи на античното наследство и, от друга, за значителната устойчивост на българските културни традиции.⁸

¹ Ж. Вържарова. Славянски и славяно-български селища в българските земи от края на VI—XI в., С., 1965.

² М. Станчева. Археологическо проучване на средновековния Средец (IX—XIV в.). Резултати и проблеми. — В сб.: Сердика — Средец — София, С., 1976, с. 26 и сл.

³ М. Станчева. Към изучаването на средновековната жилищна архитектура. — В: Архитектурата на Първата и втората българска държава. С., 1976, с. 274—281.

⁴ М. Станчева. Цит. съч., с. 42 и сл.; М. Станчева, Л. Дончева. За обита-

ваната площ на Средец (IX—XIV в.). — ИАИ, XXXV (под печат).

⁵ Разкопки под ръководството на М. Станчева и колектив: Ст. Станилов, К. Рогова, Ст. Медарова.

⁶ Л. Дончева-Петкова. Българска битова керамика през ранното средновековие. С., 1977, с. 15 и сл.

⁷ Пак там, с. 27, с отбелязана щемпелувана украса, но от концентрични кръгчета в Преслав и Плиска.

⁸ По въпроса за античното наследство вж. дискусиата в: Проблеми на прехода от античността към средновековието. — ИИД, XXIX, 1974, с. 161 и сл.

Habitations du Haut moyen âge à Sredec

M. STANČEVA, ST. STANILOV

(Résumé)

Lors des fouilles d'un secteur de la porte occidentale de Sredec, on a découvert deux habitations du Haut Moyen âge. Elles sont situées à 10 m du mur d'enceinte et axées Nord-Sud.

L'habitation septentrionale a utilisé en partie des murs plus anciens de constructions de la Basse antiquité. Seul le mur occidental est nouvellement construit. Au milieu du mur oriental de l'habitation est construit un poêle de briques fragmentaires à chambre ellipsoïdale.

L'habitation méridionale était entièrement reconstruite avec des briques fragmentaires sans lien. Dans son mur oriental près de l'angle sud-oriental

apparaissent clairement les jambages bien formés et le seuil en bois d'entrée; tandis que à l'angle nord-occidental a été déblayé un poêle en briques fragmentaires dont l'ouverture est formée de deux chapiteaux de marbre de la Basse antiquité.

Lors du déblayage des habitations, on a découvert des fragments de céramique ancienne bulgare, décorée de lignes gravées.

Les habitations découvertes près de la porte occidentale de Sredec sont une preuve convaincante de la stabilité des traditions dans la culture matérielle bulgare aux IX^e—X^e s.