

Д Н Е В Н И К
НА АРХЕОЛОГИЧЕСКИТЕ РАЗКОПКИ НА ОБЕКТ
"КОРЕКОМ" - ул. "ЦАР КАЛОЯН" - СОФИЯ
април-декември 1965 г.

Д Н Е В Н И К

НА АРХЕОЛОГИЧЕСКИТЕ РАЗКОПКИ НА ОБЕКТ
"КОРЕКОМ" - ул. "ЦАР КАЛОЯН" - СОФИЯ

Ръководител: Магдалина Станчева

Започва строеж на административна сграда на Кореком на ул. "Цар Калоян", непосредствено на север от хотел "Рила". Другарката М. Станчева се свързва с проектанта на сградата арх. Цачев и с инвеститора др. Ванков - началник Капитално строителство при Министерството на външната търговия, с който уреди всички въпроси свързани с археологическото проучване на обекта и взаимоотношенията със строителите.

Наблюденията на обекта започнаха на 7. IV. 1965 г. От тази дата до 14. IV. 1965 г. обектът се подготвяше за работа. Изравнен бе терен събрани бяха всички дъски, греди и тукли разхвърляни по обекта; построени бяха бараки за строителни материали и съблекални за строителите, в южната част на обекта над гаражите на хотел "Рила".

На работа на обекта бе привлечена др. Златозара Гочева. Тя извършваше наблюденията на обекта три пъти дневно докато се открият археологически находки и започне пълносменно дежурство.

14. IV. 1965 г. - сряда

Облачно време с кратки превалявания. В 8.30 часа сутринта на обекта пристигна багер, който започна изкопна работа в северозападната част с посока изток. Багерът влиза от към ул. "Цар Калоян" от северната страна на църквата "Св. Николай Мирликийски" и се установява непосредствено на северозапад от църквата, където започва изкопна работа на насипа в мазетата на новите сгради, разрушени по време на бомбардировките през 1944 г.

Строй Коларовски стройрайон с техн. ръководител др. Трифон Митев. Багерът и самосвалите са на СМО "Софстрой" - специализиран район.

Установява се непрекъснато дежурство на обекта от Рогова и Гочева.

От 14 до 19 часа багерът копае само нов насип лишен от каквито и да било примеси на стари материали.

15. IV. 1965 г. - четвъртък

Облачно време с превеявания от дъжд. Багерът и камсионите работят трудно поради калта. Работи се от 6 до 19 часа. Багерът копае насип пред мазетата на разрушената от бомбардировките сграда. Насипът е наситен с голямо количество тухли, камъни и парчета бетон от новите постройките.

16. IV. 1965 г. - петък

Времето запазва характера си - почти през цялото работно време вали. Работи се от 6 до 20 часа, когато завее силен дъжд и работата е преустановена. Багерът напредна с няколко метра на изток на дълбочина до 3 м. от нивото на улицата. Насипът е нов, без стари материали.

17. IV. 1965 г. - събота

Времето все така лошо. Вали непрекъснато. Поради разкаляния терен багерът не може да товари камioni. На обекта идва булдозер, който имаше задача да свали повече пръст на дълбочина и ширина и да направи работна площадка на багера и широк изход и вход за камсионите северно от църквата. Работи се от 6 до 15.30 часа. При прокарване път на камсионите, булдозерът изрови колямо количество кости, безразборно стругани в пръстта. По сведение на свещениците от църквата това са кости от гробовете около църквата, които са били разрушени по време на бомбардировките. При заравняването на терена и построяването на новата църква всички намерени кости са били наново заровени направо в пръстта около църквата. Непосредствено на север от църквата на дълб. 2 м. от нивото булдозерът закачи голяма плоча, която се оказва, че е покривала зидан от тухли гроб с посока изток:запад. Поради лошото време се реши да не се отваря гробът и се затрупа с пръст. Подобен гроб булдозерът е разрушил по пътя си. Той се е намирал на разстояние 1.50 на север от запазения гроб.

19. IV. 1965 г. - понеделник

Времето сутринта ясно с временни заоблачавания и дъжд към обяд. Условията за работа значително по-добри. Работи се от 6 до 21.30 часа. Към 11 часа на 5-6 м. източно от църквата багерът започна да вади късове червен хоросан. Дебелина на тухлите 3,4 см. Цяла страна липсва, за да могат да се определят размерите им. Насипът имаше такъв характер по продължение 1 м. на изток, след което стари материали и престанаха да се явяват. Тази ивица от 1 м. се очерта на терена като някаква стена с посока север-юг, но нищо цялостно и никакъв градеж на тази дълбочина не може да се хване.

Тази "стена" се яви на разстояние около 5,6 м. от църквата

20. IV. 1965 г. - вторник

Времето ясно и слънчево с временни заоблачавания. Работи се от 6 до 21.30 часа. Багерът продължава да изхвърля нов насип, но вече в него се забелязват рядко парчета от стари тънки тухли. В северната част на изкопа, непосредствено пред мазетата на новата сграда на 2 м. от нивото багерът се натъква на стара стена, градеж с тънки тухли и речен камък, споена с рззов хоросан. Стената има посока север-юг. Спираме багерът в този сектор. Той прескача стената и продължава да копае на изток вече в мазетата на новата сграда. Тук насипът е само от нови материали.

21. IV. 1965 г. - сряда

Времето сутринта слънчево с дъжд по обед до 14 часа. Работи се от 6 до 21.30 часа. Продължава работата вече в мазетата на новата сграда. В насипа няма никакви изменения - само нови материали. В 10 1/2 часа започва снемането на пръстта над зидания гроб северно от църквата. В насипа се откриха много безразборно нахвърлени кости. Отгоре гробът е покрит с големи каменни плочи, едната от които е била закачена и отместена малко от булдозера. Гробницата е изградена от

от тухли, свързани с хоросан. Гробът е ориентиран точно изток-запад. Костите над гроба се забелязват на 1 м. дълбочина от нивото, разположени ка куп. Гробницата е на дълбочина 1,80 м. от сегашното ниво.

На разст. 2 м. от нивото бяха открити безразборно струпани тухли, вероятно от бомбите. На ширина изкопа достига 12 м.

22. IV. 1965 г. - четвъртък

Време ясно и слънчево. Работи се от 6.30 до 21.30 часа. Вчера гробницата открита северно от църквата бе разчистена до покривните плочи. Тя е зидана с малки тухли с размери 26/12/4 см. свързани с бял хоросан /взети проби/. Хоросанът е поставен на пластове с дебелина 3 см. В момента гробницата е разкрита отгоре и от север. Западната стена е очертана само отвътре, тъй като над нея лежи насип. Южната стена няма да може да се освободи от вън, тъй като тя попада в насипа под пътеката край северната стена на църквата. По положението, в което се открива, гробницата изглежда неотваряна. Покрита е с три неправилни пясъчникови плочи, поставени с дългата си стена напреко на гробницата /виж филм / . Плочите имат размери:

I /към запад/ 69.53 см.

II /средна/ 58.75 см.

III /на изток/ 71.78 см.

Западната плоча е отместена при работа на булдозера. Средната и източната са свързани с бял хоросан, по наситен с вар, отколкото хоросана на тухлената зидария на гробницата. Гробницата лежи непосредствено до рамната по която минават камionите за изнасяне на пръстта. Тъй като зиданата гробница е първата която разчистваме с нея започваме номерацията на откриваните гробове и части от гробове:

Гробница № 1

Вътрешни размери: дъл. 2.80 широчина на запад - 69 см.; на изток - 32 см.

При закачане на гробницата от булдозера тя не е била разрушена

и вътрешността ѝ е била затрупана с пръст от дупката в северозточния ѝ ъгъл, която се е получила от разместването на плочата. Това е станало в последствие, тъй като при първоначалното ѝ откриване от булдозера от същата тази дупка се виждаше, че вътре няма пръст. Гробницата има форма на изтеглен трапец, по-широк в западната част при главата. След вдигането на плочите и изваждането на чест насипаната пръст се оказа, че скелетът от бедрената част нагоре е разрушен и костите разбъркани при разместването на горната плоча. На място лежах само костите на долните крайници и отчасти тези на горните.

Вдигаме костите на крайниците и продължаваме изваждането на пръстта от дъното на гробницата.

Вътрешното лице на гробницата е добре изградено, докато отвън това не се забелязва. Страничните стени са изградени от 6 реда тухли. Гробницата няма под. Скелетът беше поставен направо на пръстта, която е част от по-стар културен слой - в него има и трошек от строителен материал /от камък и червен хоросан/ и кости от по-стари погребения, разбъркани съвсем безразборно в пръстта. В пръстта над пръстта и около скелета се намериха няколко фрагмента серамика - разнообразна.



23. IV. 1965 г. - петък

Времето облачно. Теренът много разкалян поради дъжда валял предишната вечер и през нокта. Работи се от 7.30 до 22.30 часа. Багерът копае нов насип в мазетата по новите сгради. Насипът е наситен с много нови материали: камъни, парчета бетон и горели греди. Багерът е достигнал 22 м. от уличното платно на изток до източната стена на мазетата. Стрелата му достига 26 м. На дълбочина е достигнал 6 метра на място и 5 м. от уличното платно.

Отдел "Чистота" при СТНС спря обекта за 3 часа.

24. IV. 1965 г. - събота

Времето много лошо. Валяло е цяла нощ и теренът е много разкалян. Отдел "Чистота" при СТНС не разрешава продължаването на работата.

26. IV. 1965 г. - понеделник

Времето сутринта облачно с разкъсване на облачността след обяд. Работи се от 6 до 20 часа. Багерът работи в мазетата на новата сграда и руши новите тухлени стени на изток. Мазетата са запълнени с нов насип от разрушената сграда. Субструкциите на стените са каменни. Насипът под стените е черно кафява пръст с примес от тухли, керемиди и камъни. Между тези материали се срещат парчета от стари тънки тухли и парчета червен хоросан. Тухлите нямат цяла страна, за да се вземе размера им. На някои от фрагментите има следи от линии теглени по диагонал. Хоросанът в пръстта на места е бял на места розов.

27. IV. 1965 г. - вторник

Слънчево време с временни заоблачавания след обяд. Работи се от 6 до 15.20 часа. Багерът продължава да копае пак същия насип и се мъчи да разрушава каменните основи на мазетата. В 5.20 часа голямо парче от стената от 6 м. се откърти и падна върху багера и го повреди. Работата е спряна за неопределено време. Днес багерът бе преместен с още 1 м. на изток 1 час преди аварията.

28.29.30 април 1966 г.

Багерът е повреден и на обекта не се работи.

3.V.1965 г. - Понеделник

Слънчево време. Багерът е още на ремонт. На обекта работят двама души с компресори, които разбиват бетонни парчета. Багерът пристигна късно вечерта.

Западна стена.

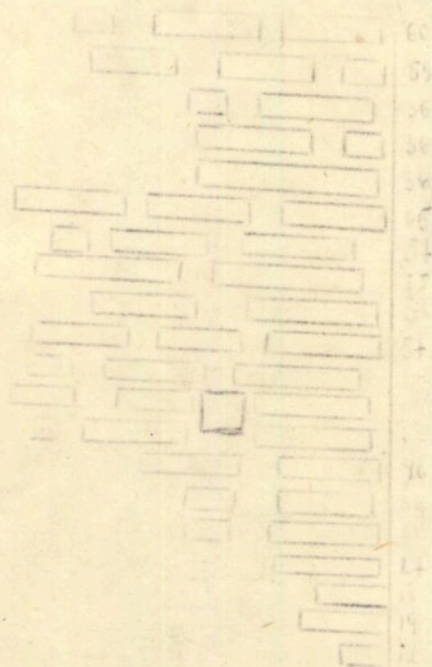
Северозападен ъгъл.

Започва с един ред тухли над него хоросана на мозайката над ния пояс от камък 88 см. /5 реда/. Следва 3 реда тухли 22 см. размери 31-32/4 фуга 4.5. Тук има три дупки издълбани точно в средния ред на тухлите.

Дупките са разположени: от север на юг - I - 12 см. размери 16/13, II - 1.58 м. III - 1.68 см.

Запазена е 2 м. височина на стената.

Разкрили сме я на 6.25 м.



*h = 1.90 м
деб. на тухлите 4.5 см.
фуга 4 см.*

4.V.1965 г. - Вторник

Време слънчево и топло. Работи се от 6 до 21.30 ч. Копае се югозападната част на изкопа като се разширява на юг до гаражите на

хотел "Рила". Насипът е все същият: нов трошляк със следи от горяло и съвсем малко количество фрагменти от стари тухли. На разстояние 8.50 м. от югоизточния ъгъл на църквата "св. Николай Мерликийски" се откриха останки от стара стена с посока север-юг, която багерът закачи и веднага се измести на изток. Малка част от нея се запази на 20-30 см. от гаражите на хотел "Рила". На 13 м. от югоизточния ъгъл на църквата се откри друга стена, която има същата посока. Тя бе прескочена от багера. От нея е запазено само 30-40 см. дължина. Багерът продължава работата си на изток в пространството на юг от каменната стена на новите зимници с цел да я подкопае. В този насип на 30-40 см. на юг от каменната стена се забелязват първо резбъркани тухли и хоросан, а после и оформен зид с посока изток-запад. Багерът спира да копае на това място и се премества да продължи работата си във вътрешността на мазета. На 30 см. след началото на стената започва да излиза съвсем слабо розов хоросан изглежда зает от стена с посока запад-изток, останала прилепена до новия зид и върви непосредствено до него като вероятно е била отчасти разрушена при неговото построяване, отчасти сега я засегна багера и не може да се установи колко дебела е била. Такава стена все още неизяснена има и на 3.5 м. с посока запад-изток. На същото разстояние багерът се натъкна на напречна стена, но не може да се установи никакво лице. Работата на багера бе спряна на това място и бе преместен в стария изкоп във вътрешността на мазетата.

- - -

Блоковете на вероятния праг са отчупени в краищата. Правени снимки. Успоредно на нивото на прага един пласт горяла пръст деб. 10 см. Над него парчета хоросан 8 см. След това следва насип. Камъните лежат върху пръст.

- - -

В северозападния ъгъл на стената от запад, която оформя входа горните 6 реда са изрязани навътре.

5.V.1965 г. - сряда

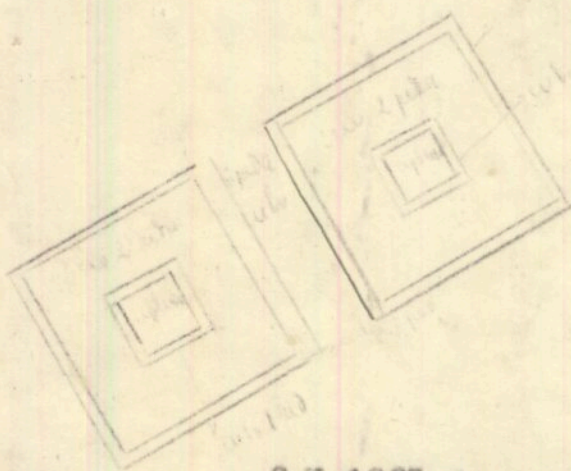
Време слънчево и топло. Работи се от 6 до 20 часа. Багерът копае в централния изкоп с посока изток, като разрушава източната стена на мазетата и минава зад тях. На дълбочина 2-3 м. имаме насип от новите сгради. Под него насипът е много обилен на тухли, греди и вар. Следва бетонна плоча и отдолу пръстта е примесена със стари строителни материали и хоросан.

На разстояние 54.50 м. от платното на улицата на изток багерът се натъкна на стена, която е била непосредствено зад основите на новите мазета. Стената е с посока север-изг. Запазена е на дълбочина около 3 м. от повърхността. Там където са били основите на новите сгради те са се врязали по-надолу в самата стена. Не може да се каже дали я има по цялото продължение на изкопа. Спираме багера да работи на това място, за да може стената да се разчисти на ръка. Изглежда, че стената в цялата си ширина и лице е запазена по-долу на около 0.50 - 1 м. от дъното на изкопа по насипът който пада отгоре и я затрупва. Стената доколкото може да се види сега еградена от тъмно червени тухли и бял или розов хоросан и пояси камък *opus mixtum*. Редовете тухли при сегашното състояние на работата не могат да се установят.

Към 10 часа непосредствено до южния каменен зид отвътре на север окло 50-60 см. на разстояние 50.50 м. от платното на улицата 4 м. от стената на запад и на 4 м. от повърхността се откри мозайка, с геометричен орнамент с червени, бели, жълти и 2 цвята сиви камъчета която е срязана от надлъжния и напречен каменен зид на новата сграда. Това което е било запазено е незасегнато при построяването на сградата останало под пода изглежда е било разрушено по време на бомбардировките заедно с новата сграда. В насипа непосредствено над мозайката има следи от горяло. Мозайката се остава да бъде разчистена до край, нещо което в момента е затруднено, поради опасността от срутване на насипа отгоре.

Подложката на мозайката е 2-3 см. червен хоросан.

В северизточната част на изкопа, където се измести да копае багерът насипът е от тъмно-кафява пръст на дълбочина 4 м. от повърхността. В северозточния ъгъл се откроява ивица 3-4 см. червен хоросан. Мозайка при почистване не може да се открие, но в пръстта има много разпръснати парченца от мозайка. Цели парчета хоросан с бели камъчета от мозайка, но значително с по-малки размери от тези на първата се намериха плаващи в насипа и са прибрали в пликосе. Спира багерът да копае и тук, за да се провери този пласт.



6.V.1965 г. - четвъртък

Времето дъждовито. Вали почти непрекъснато. Багерът няма вече къде да работи и трябва да напусне обекта, за да може да се разчисти мозайката и зидовете на ръка. Над старите зидове са легнали новите каменни основи, които трябва да се свалят с компресор. На юг каменната основа лежи пред каменната стена на 40-50 см. и старата стена се вижда само в профила на югозападното разширение на изкопа. Личи че е стара стена с *орис . миксчм*

7 май 1965 г. - петък

Времето дъждовно. Почти целия ден вали непрекъснато. Работата продължава на ръка. Четири души работници разбиват бетонната плоча под южния зид на новата сграда и самия зид. Достигнали сме дълбочина 4.50 м.

8.V.1965 г. - събота

Дъждовно време с малки разкъсвания на облачността и спиране на дъжда. Работи се от 6 до 13 часа. Разбиват се бетонната плоча и зидовете.

10.V.1965 г. - понеделник

Слънчево време. Започва работата бригадата на Иван Стойчев Стойлов, състояща се от 10 души. Слуква се насипа в североизточния ъгъл от местото където падна колоната. Сваля се насипа на дълбочина до 2 м. На тази дълбочина се открива под дебелина 10 см. Работата върви бавно, тъй като насипа е много голям.

11.V.1965 г. - вторник

През целия ден вали проливен дъжд. Работата преустановена.

12.V.1965 г. - сряда

Чести превалвания. Продължава работата в североизточния ъгъл на изкопа.

От църкмата до източната стена на сградата е 47.70 м.

От оградата на хотел "Рила" до югоизточния ъгъл на сградата е 13.60 м.

От гаража на хотел "Рила" до югоизточния ъгъл на сградата е 5.10 м.

Стената на новата сграда на изток е изградена от тухли с бетон /стените на мазетата от нивото са на 2 м. дълбочина/. От там надолу до 6 м. стената е изградена от камък. Новата стена е прерязала старата римска стена в югоизточната част. Тя е дълга 10 м. и широка 1.20 м.

Източната стена на римската сграда е градена от камък с 3 реда

тухли. Тухлите имат размери: 32/4.5 ъгута между редовете 4-5 см.

От северната римска стена е запазена само насипната зидария.

Римската сграда има ширина 14.70 м. в източната си част.

От църквата до западната стена има 19 м.

Крайната западна стена в северната си част е на разстояние 1.80 м. от нивото.

13.V.1965 г. - четвъртък

Облачно време. Работят 2 души. Работи се по откриването на северната стена на римската сграда. Стена бе разкрита на разстояние 1.10 метра. Североизточния ъгъл не е разкрит, тъй като там име мозайка. Римската стена излиза на 4 метра дълбочина от нивото. Над нея е изграден нов зид от камък, който има 2 метра. Над него има бетонен под и от там нагоре стените на новите мазета. Новият зид излиза с 15-20 см. пред римския.

На разстояние 7.25 м. от западната стена на изток над римската стена която тук е на 4.5 м. дълбочина бяха намерени много фрагменти от турски съдове.

Открита бе част от западната стена в северния ѝ край. Тук бе намерена малка част от мозайка. Мозайката е направена от бели и жълти камъчета.

За да се открие северозападния ъгъл на сградата е необходимо да се събори много количество пръст. Тъй като цял ден техн. ръководител др. Митев не дойде на обекта, бригадирът не искаше сам да разреши въпроса с пръстта.

14.V.1965 г. - петък

Слънчево време. Работи се по южната стена на римската сграда, която се забелязва късно сянци. Стената има посока изток-запад. Стената е успоредна с новата стена, която започваше от нивото и достига до 6 м. дълбочина. Новата стена е дебела 1.20 м. изградена от камък и тухла в горния си край и само от камък надолу. Между нея и римската стена

има пространство от 50 см. запълнено с пръст. Тя е изградена в *opus mixtum* с 3 реда тухли.

Открита бе част от северната стена на дължина 4 м.

На 4 м. дълбочина в насипа бе открита база от колона.

15.V.1965 г. - събота

Времето слънчево и топло. Продължава работата в североизточния и югоизточния ъгли на залата, където се разчистват парчетата от запазената мозайка. Започва внимателно почистване на пръстта над мозайката в североизточния ъгъл. Открит бе малък детайл от мозайката. От него може да се установи, че тя е изпълнена в 5 цвята. Камъчетата имат размери 2/2 см. Застъпени са тъмно-сиво, бяло, сиво, червено и жълто. Материалът от който са направени камъчетата е камък. Белите камъчета са от мрамор. Червените са направени от тухла. Откритият фрагмент мозайка има геометричен орнамент - в средата осмоъгълници, вписани в кръгове, съчетани в четириъгълници и ромбове. На север мозайката завършва с бордюр от тъмно-сиво, бяло и сиво във форма на плетеница. На север от него започва нов бордюр от разноцветни ромбове наредени един до друг.

След разчистване в югоизточния ъгъл се установи, че откритата преди няколко дена мозайка продължава на изток и се разширява на север, като вероятно достига до стената на изток. Стената е римска изградена в *opus mixtum* с три реда тухли.

При свършване на работното време бяха открити малки части от мозайката. Реши се да се работи в неделя до обяд, за да могат да бъдат разкрити целите запазени части от мозайката. Откритите части от мозайката бяха завити с полиетиленово платно и отгоре с дъски за пренощуване.

16.V.1965 г. - неделя

Време слънчево и топло. Работят 6 души работници. Работи се от 6 до 12 часа. Започва се разчистване на мозайката в североизточния

ъгъл. Запазената мозайка има ширина .. м. /в най-широката ѝ част/ и дължина ... м. На север където завършва бордюрът от ромбове мозайката е разрушена от каменната основа на новата постройка, която е лежала отгоре и е достигнала на дълбочина точно до мозайката - на 4 м. от нивото на терена. Не може да се установи дали тук някъде мозайката е свършвала. Непосредствено под каменната основа по цялото продължение на изкопа - посока запад-изток - се вижда каменна субструкция на римска стена, която не може да се установи добре и разкопае, защото изкопът, който се започна от южната ѝ страна с цел да се открие лицето ѝ непрекъснато се запълва с парчета бетон и пръст, които падат при работата отгоре. Трябва да се чака този насип да се вдигне от багера. Прави впечатление, че мозайката лежи на ниво непосредствено над тази субструкция точно над първия ред тухли на суперструкцията ѝ. Където свършва напречната каменна стена на новата сграда има малко запазен хоросан от подложка на мозайка и изглежда този пласт хоросан продължава в насипа на север над основата на римския зид. Не може обаче при това положение да се установи дали тази мозайка е вървяла над зида, като е била направена след неговото разрушаване или това е била северната ограничителна стена на помещението с мозайка. Предстои след почистването на насипа да се изчисти тази стена и да се установи колко продължава хоросана над основата.

На изток мозайката завършва с два реда квадрати от сиви кубчета със страна ... см. Квадратите са ограничени с две ивици червено и жълто. На изток края ѝ не е установен, защото е разрушен. Не се вижда и никаква хоросанена ивица която да я свързва със стеничката, която е тухлена и върви в посока север-юг. На север стига до новите каменни основи, които са я разрушили и са се вмъкнали в нея на разстояние...м. От този зид на юг има оформена страница на вход. Запазена е на дебелина около 0,50 см. Във входа продължава и мозайката като добре личи, че е свързана с тази стена. От тази чупка на стената мозайката продъл-

кава на изток около 0,40 м. със същите квадрати - шахмат, но наредени бели и сиви само, вече без да са ограничени с червени и жълти ивици един от друг и се открояват само по малката разлика в цвета на камъчетата. Зидът е запазен на височина около 1 м. средно, като е разрушен от канал, който лежи над него. На юг мозайката е съвсем неправилно разрушена, като най-запазена е в източната си част.

Разчистена беше и мозайката в югоизточната част на изкопа. И тя е геометрична със същите 5 цвята, но с различни фигури. Тук имаме съчетание на шестъгълници с ромбове. Мозайката има край само от изток. Най-широка е в източната си част ... м. В източния си край мозайката е много разрушена, свързана е с римския зид, който е граден в *opus mixtum* с пояс от 3 реда тухли и спойка от червен хоросан. Мозайката е свързана със стената с 4 см. ивица от червен хоросан. Бордюрът на мозайката е от същите квадрати, както в североизточния ъгъл разделени с две ивици жълто и червено. В южния си край мозайката е разрушена неравно от основата на каменния зид, който е легнал

При разчистване на пръстта над североизточната мозайка точно в север над нея, в североизточния ъгъл се откриха следи от горяло. Силно обгоряла и почерняла е и мозайката в тази част, като едно кръгло петно с диаметър около 0,60 м. Непосредствено над мозайката се намери една императорска римска монета - неясна. Мозайките се заснеха черно-бяло и покриха с полиетиленови платна.

При разчистване на пръстта над североизточната мозайка
в входа от изток

северна страница

камък речен в. 65 см. нагоре 6 реда тухли размери 33/5
буги между редовете 4 см. а между тухли в самия ред 2-3
обща височина - 1,17 м. само тухли 46 см.

Издава се от новата стена на юг 1-23 м.

- - -

Северната нова стена е разчистена до римската стена. Римската

17.V.1965 г. - понеделник

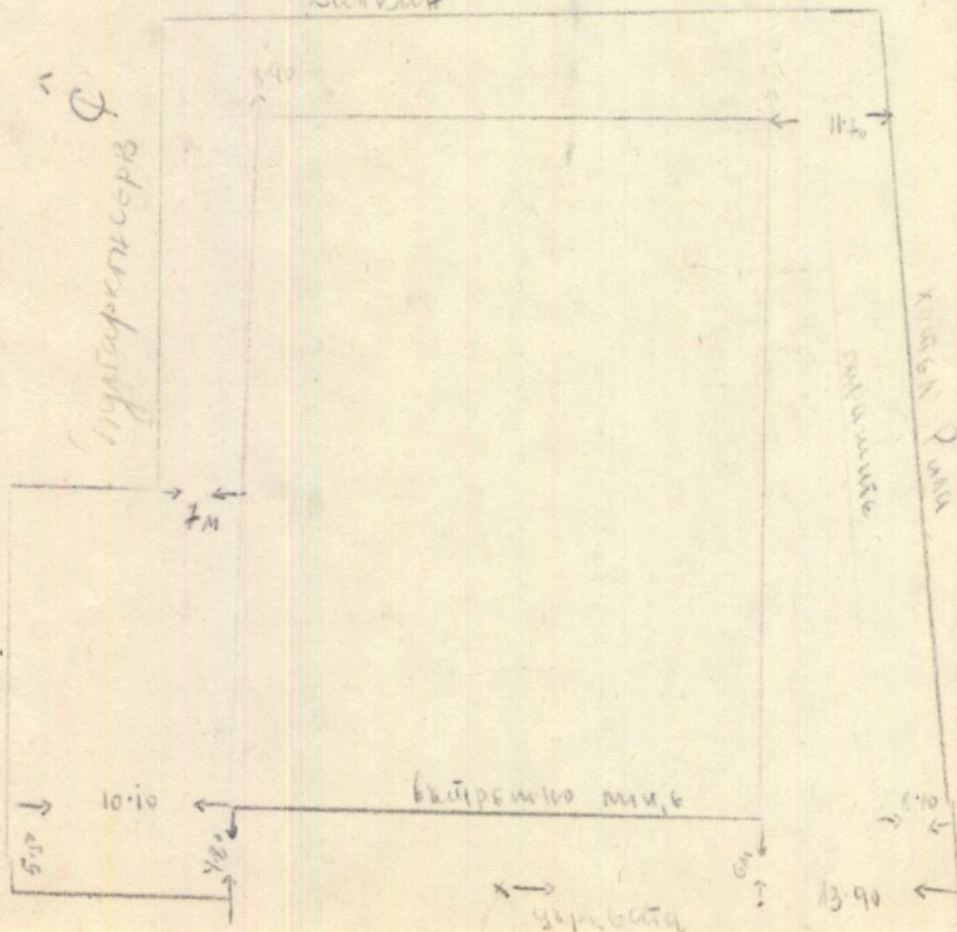
Време слънчево и топло. Работи се от 6 до 8 ч. вечерта. С компресори се разбива каменната стена от модерната сграда лежаща над римската стена в северната част на изкопа. От падналите камъни и пръст римската стена съвсем се закри. Компресорите започнаха да разрушават новата стена и в южната част на изкопа. Зад нея на около 60 см. разстояние което е запълнено с насип от кафява пръст и строителен трошък се открива римска стена - *опис тук влици*

По съвет на др. Карло Йорданов, който беше повикан да види мозайките вдигнахме полиетиленското платно, което ги задържава и не им дава възможност да съхнат. Започна графично заснемане на мозайките на милиметрова хартия. Направени бяха снимки на мозайките.

От Булгарксисерв на юг до вътрешното лице на северната стена - 7 м.

От вътрешното лице на източната стена до източния калкан - в северния край - 8.90 м., в южния ъгъл - 10 м.

От вътрешното лице на южната стена мерено до... *Южния* 11.70 м.



18.V.1965 г. - вторник

Слънчево и топло време. Работи се от 6-8 часа вечерта.

При почистване ъглите на малката тухлена стеничка в североизточния ъгъл на изкопа се установи: а/ В долния си северен край до каменната стена има зидария от камъни не съвсем правилна, която достига на юг ... м. и на височина... м.; б/ Освен това на около 10-15 см. от южния край където е отвора се установява някакво разместване на хоризонталните редове тухли, което прави впечатление да е отстъпване на зида. Това ясно личи от третата тухла отгоре.

Започваме да копаем насипа на юг от входа с цел да установим как продължава източния зид и докъде свършва входа. Насипът е съвсем ровкав и копаенето там е съвсем рисковано. На юг не може да се стигне до зид. Надолу има някаква субструкция, която е скрита под насип и не може да се установи. Чака се идването на багера.

Целият източен зид в суперструкцията си е доста разрушен от легналата на него нова сграда. Запазен е само в южния си край над мозайката на височина около 2 м. Поради новия каменен зид, който лежи на юг от мозайката не може да се разчисти юго-източния ъгъл.

19.V.1965 г. - сряда

Слънчево и топло време. Работи се от 6 до 8 ч. вечерта.

Продължава разрушаването на новата модерна стена на север и юг.

При внимателно разглеждане на мозайките в двата ъгъла /североизточния и югоизточния/ прави впечатление, че камъчетата от мозайката в североизточния ъгъл са по-големи - 2 см. Такава големина имат камъчетата от които са направени квадратите в югоизточната мозайка. Останалата част е изградена от камъчета по 1.5 см. и по-гъсто слесени. Освен това на няколко места има кръпки добре загладени и замазани с червен хоросан и много ситно счукана тухла. Тези кръпки са правени вероятно още в древността. Може да се предположи, че мозайката на места е била разрушена, била е закърпена и пак е продължавала да слу-

жи за под на помещението. Взети са проби от двете хоросанови подложки на мозайките от двата ъгъла. От външни наблюдения можа да се установи, че има съвсем малка разлика - северната е с малко повече с чукана тухла и затова има по-червен цвят.

По нареждане на др. Митев бе съборена част от южната стена на залата в крайната ѝ западната част.

Съборена бе част от стената на дължина 1.80 м. на височина 1.20 м. пояс от камък и 1 ред тухли.

20.V.1965 г. - четвъртък

Слънчево и топло време. Работи се от 6-8 ч. вечерта.

Компресорите продължават разбиването на модерните стени. Започва разчистването на ръка на южния римски зид. На места той е много разрушен и спада много ниско - до първия тухлен пояс. Стената е градена в с-ма на смесен градеж - пояс от камък и 3 реда тухли. На две места има цели тухлени части, а между тях отвор /вход/ допълнително зазицан с каменен градеж. Не можа да се разчисти хубаво и установи добре този зид понеже насипът над него се срутва непрекъснато и е опасно да се работи. Остава да се разчисти след като дойде багерът и вдигне насипът пред стената.

Над запазената част на зида в насипа е изграден канал от глинени тръби заградени с 3 тухли с посока североизток-югозапад.

21.V.1965 г. - петък

Слънчево и топло време. Работи се от 6-8 часа вечерта. Продължава разбиването с компресори на бетонните плочи на изток и север от изкопа.

На ръка се изчисти насипът в северозападния ъгъл на изкопа. Установи се североизточния ъгъл на римската стъла. Стената с посока север-юг, която е непосредствено в източния край на изкопа има същия градеж - *opus mixtum* с 3 реда тухли. На север се свързва със северния зид запазен в другите си части само в субструкции. Точно в ъгъла

си обаче има градеж само от тухли, които на разстояние ^{0.80} м. на юг се свързва с каменния градеж и поясите тухли с добре очертана fuga и има известно разместване на тухлените редове. И тук не може да се дспроучи докато не се вдигне насипа от пръст, който веднага се срива отгоре. Не се установи и на изток връзката със запазената субструкция по същата причина. Трябва да се чака вдигането на насипа от багера.

22.V.1965 г. - събота

Времето облачно. Работи се от 6 до 1 часа. Продължава разбиването на бетсианата плоча.

Започна се вдигането на мозайките в североизточния ъгъл от специалисти от Института за опазване паметниците на културата /Зографов/.

25.V.1965 г. - вторник

Времето облачно. В 3 часа след обяд завали проливен дъжд. Продължава обработването на мозайките за вдигане, но дъждът пречи те да съхнат. Докаран е отново багерът.

26.V.1965 г. - сряда

Слънчево и топло време. Продължава работата по вдигане на мозайките, което е затруднено вследствие дъждът валил предния ден.

Багерът започва работа като вдига натрупаната пръст и камъни от разбитите зидове. Компресорите спират работа. След вдигане насипа от багера в северния край на изкопа се показва на места част от северната пимска стена. На места се виждаха пояси от повече от 3 реда тухли. Стената няма южно лице, то е било разрушено от новия зид, който я застъпваше.

27.V.1965 г. - четвъртък

Времето облачно, но топло, сутринта с много силен дъжд по обед. Багерът вдига насипите пред южната и северна стена и открива цялото северно лице на южната стена. Работи от 6 до 2 ч. на обед, когато

спира поради повреда.

Мозайките не могат да се вдигнат, поради дъжда. Северната е облепена с платно, но непрекъснато се мокри. От непрекъснатите дъждове южната изобщо не може да изсъхне и да се облепи с платно.

28.V.1965 г. - петък

Време слънчево и топло със заоблачавания. Багерът не работи поради повреда. Използваме да изчистим северното лице на южния зид на залата. Разчистен е зидът като една част остава още зад новата каменна стена. Субструкцията на зида е от речни, средно едри камъни споени с червен хоросан с много ситно счукана тухла. Суперструкцията започва с *тисота* от една тухла дебел 3 см., който се издава навътре като перваз. Той е добре оформен, но на места над него има положен хоросан и ръбът му със стената не се очертава. След перваза започва ведната 3 реда тухли с деб. по 3 см. и фуги 4 см. Този тухлен пояс върви по продължение на целия разчистен фрагмент от стената. Над него следва пояс от средно големи речни камъни широк 78 см. В началото от запад камъни са добре определени 3 реда, продължава на разстояние 4.5 м. Над каменния пояс в този фрагмент следва пояс от 3 реда тухли и над него каменен не изцяло запазен. След този фрагмент от 4.5 м. над двата реда каменен пояс започва градежа от 17 реда тухли дълъг 1 м. и на изток завършва с лице като оформя отвор широк 1.80 м. Отворът е запълнен със средно големи речни камъни, наредени на редове без спойка. Отдоле отвора започва на височина 0.64 м. от цокала над втория ред тухли на тухления пояс и е с оформен праг с два реда тухли. След отвора следва пак само тухлен градеж на 0.65 м. на изток и оформя източната страница на входа. След това следват поясите от тухли и камъни, като каменния пояс е вече по-неправилен и в него има парчета тухли. Освен това вторият тухлен пояс тук е от два реда тухли. Така върви 2.40 м. Следва фрагмент от стената при който веднага след прага следва една тухлена зидария от 12 реда тухли, коя

включва първия и втория тухлен пояс и каменния между тях. Над тях е каменен пояс, така е на разстояния 2.25 м. до новата каменна стена. Стената е дебела 0.98 см. Описана и заснета графически и фото стената се освобождава за разрушаване от багера.

Тухлите имат размери 33/34,5, деуга 5 см.

29.V.1965 г. - събота

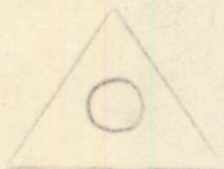
Времето облачно с временни разкъсвания на облачността и без валежи. Багерът разрушава южната стена на римската сграда, но е принуден да спре работата, защото не може да разрушава основата на стените. Остава работата да се свърши от компресори.

Продължава работата по вдигане на южната мозайка.

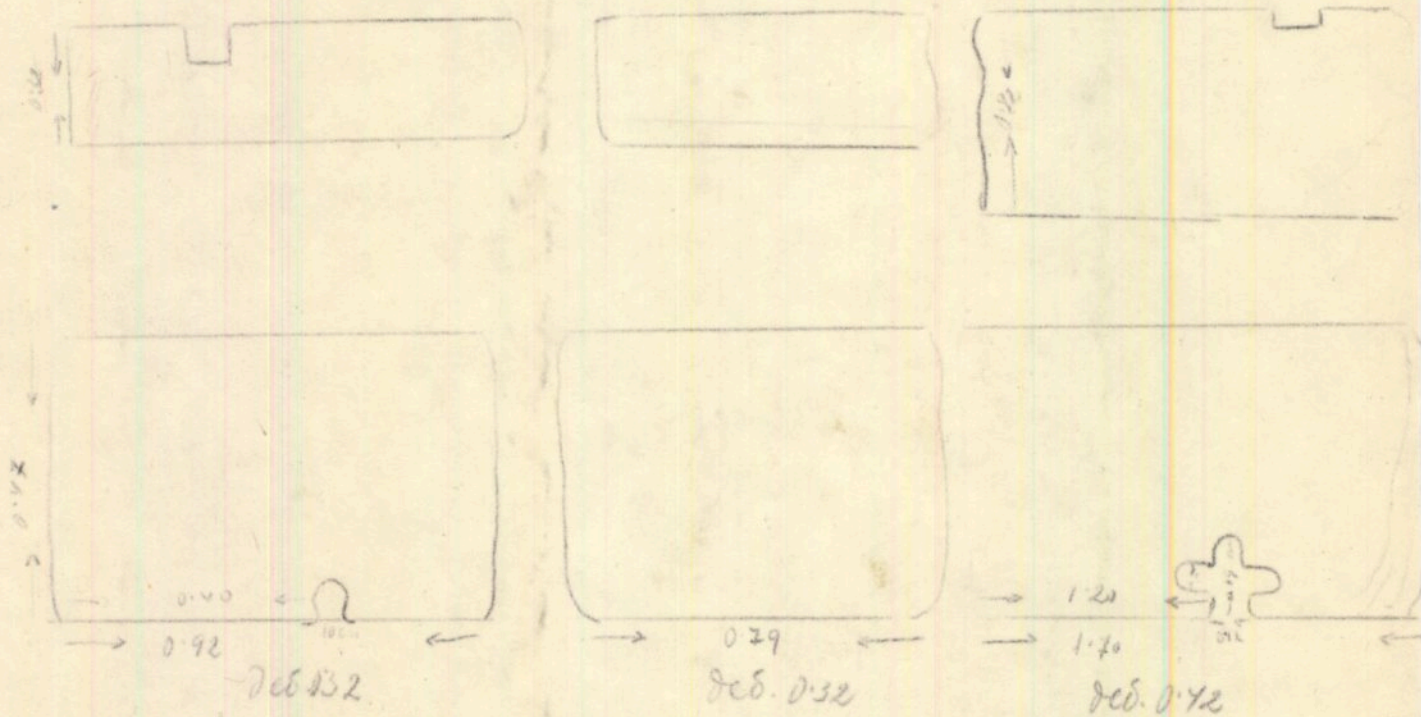
Водопровода е на 1.70 м. от нивото.

31.V.1965 г. - понеделник

Времето облачно и хладно. Компресора разрушава южната стена в тази част където вече е проучена и документирана, а така също и новата каменна стена на юг от мозайката. Над субструкцията на северната стена се смъква пръстта, за да се проучи какво е там положението. Над южната стена продължава канала, който върви североизток-югзапад на дълб. 1.5 м. от бетонната площадка и достига до нея. Изграден е от тръба с диам. 11 см. Отвънка е изграден от 3 тухли в триъгълник и празните пространства са добре запълнени с бял хоросан. От северната стена при разчистването се установи, че е запазена само в субструкцията по цялото продължение. Суперструкцията е разрушена от новата каменна стена, която лежи непосредствено над старата. От римската суперструкция са останали на места в северния край на стената ивици от първия ред тухли, който се е издавал като отстъп нахстената. На разстояние 9 м. от северозападния ъгъл, непосредствено долепени до северното лице се откриват 3 каменни блока на височина 15 см. над основите



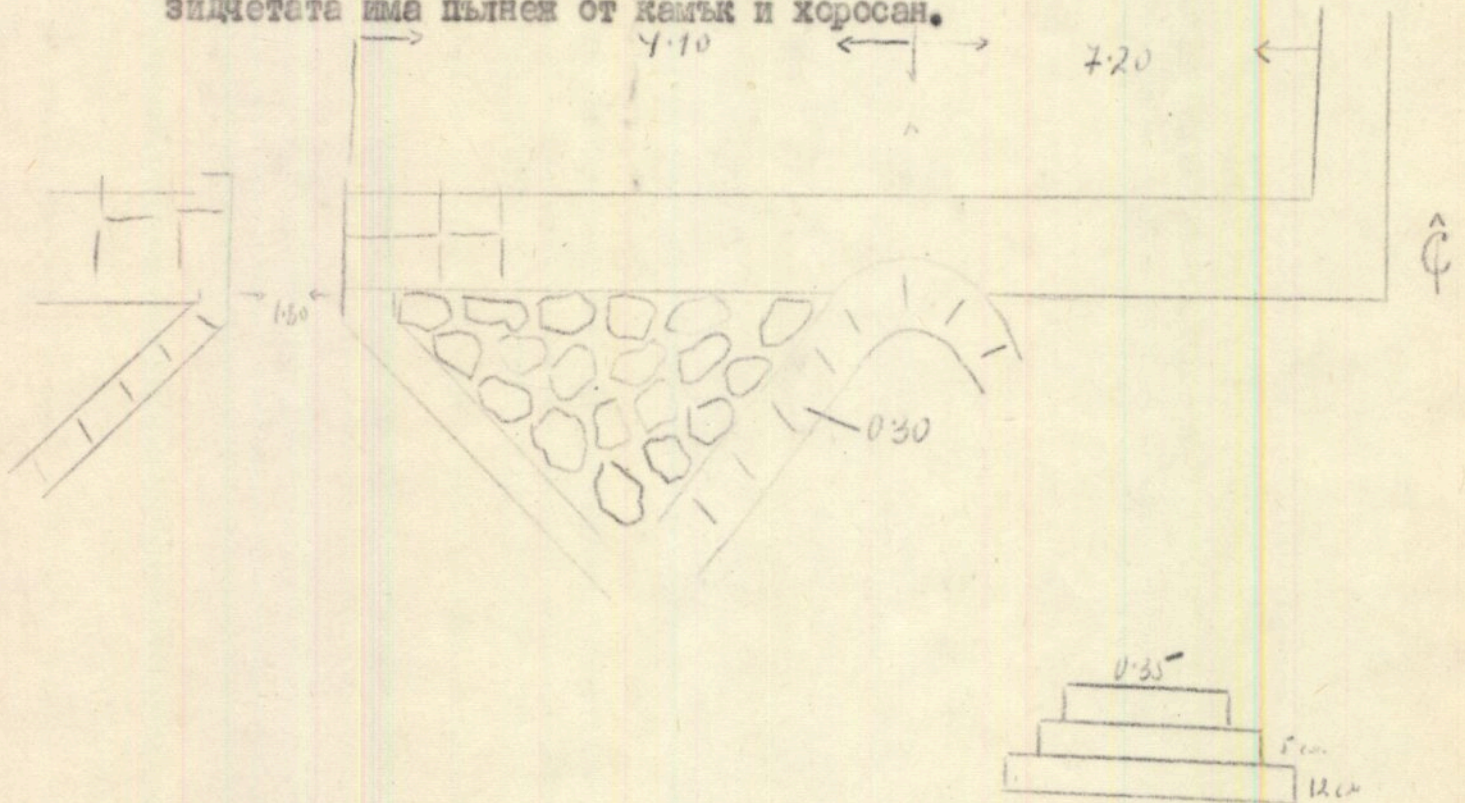
на зида,, наредени един до друг. Дебели са 32 и 42 см. и широки 47 см. В двете страни има издълбани дупки - едната полукръгла, а другата разширена в двете си страни. Блоковете са с дължина /последователно от запад към изток/ 92 см., 97 см. и 1.70 м., фугите помежду им 9 см. и 2 см. Дупките са дълбоки 5 см. на разстояние 15.60 м. от северозападния ъгъл се открива по-нова стена градена *срещу микстим* с розов хоросан. Стената е с посока север-юг, като започва на ЮГ над северния край на римската субструкция, непосредствено над първия ред тухли на 5 см. навътре на юг с добре оформен край. От двете си страни има една дупка, която минава по дебелината на целия зид на височина 45 см. от долу и от юг към север на 0.23 м. от началото. Размерите ѝ са 13/10 см. дебелина на стената 0.98 м. Римската стена не е разчистена още на запад до ъгъла и не може да се установи до колко е запазен. То има дебелина в субструкцията си 0.98 м. Предполагането, че над нея може би е минала мозайката не може да се установи, поне не може да се видят следи.



1.VI.1965 г. - вторник

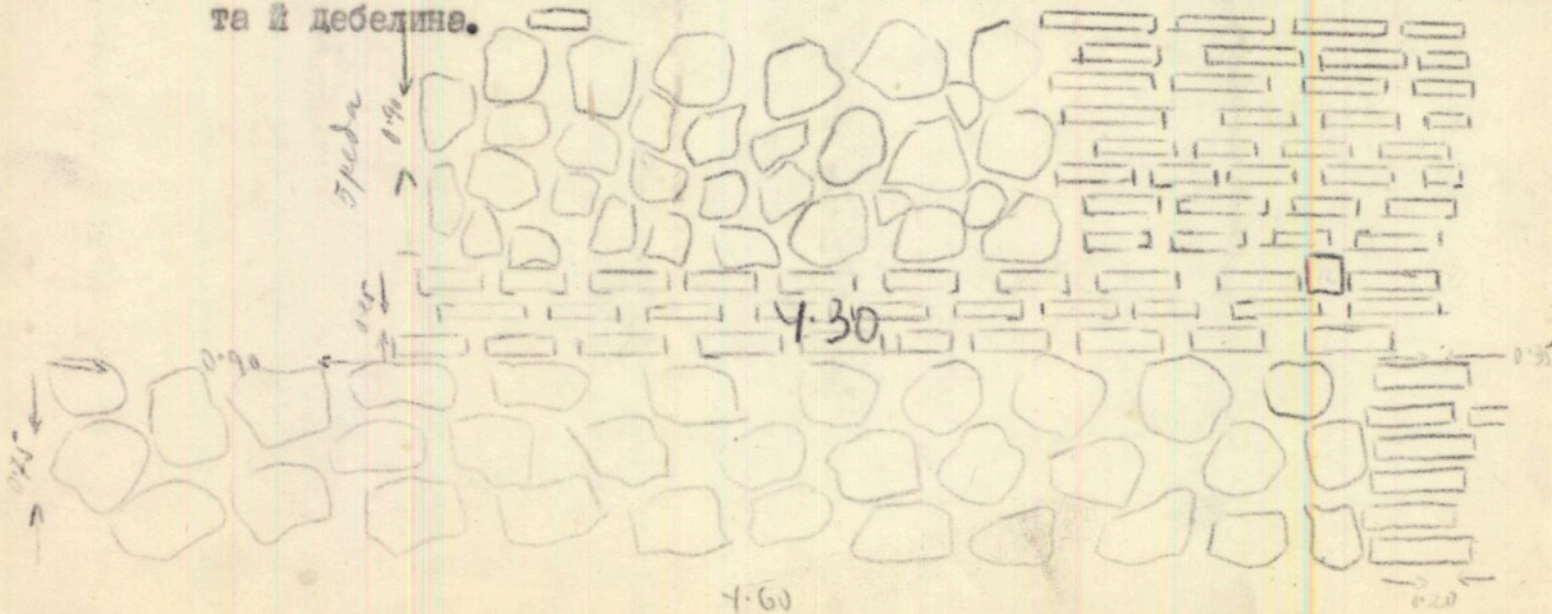
Времето слънчево и топло. Работи се само с компресори. Разбиват новия зид южно от мозайката. Зад него в западния му край /между новата стена и римската/ е имало също мозайка, много разрушена, която пада просто на кубчета. На същото място /5 м. на запад от югоизточния ъгъл/ се откри мраморна база на колона с д. - 34 см.

На запад зад южния зид на сградата, точно зад отвора се явяват зидове от по една тухла с посока югозапад-североизток и северозапад-югоизток. Изглежда е някакво съоръжение на съседното помещение. Зидът северозапад-югозапад после чуши в североизток като извива в дъга. Остава да се почисти пръстта и се проучи вътрешното лице. Между зидчетата има пълнеж от камък и хоросан.



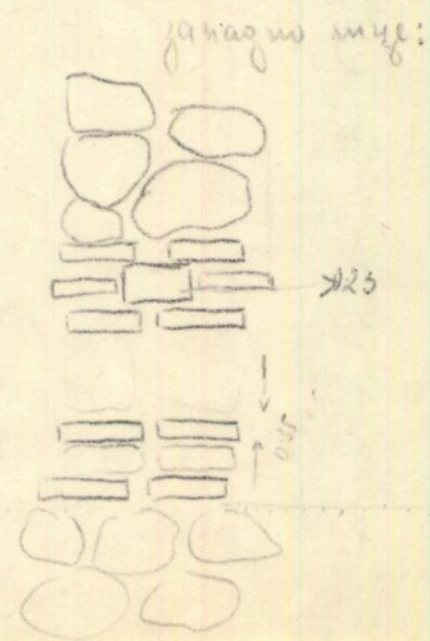
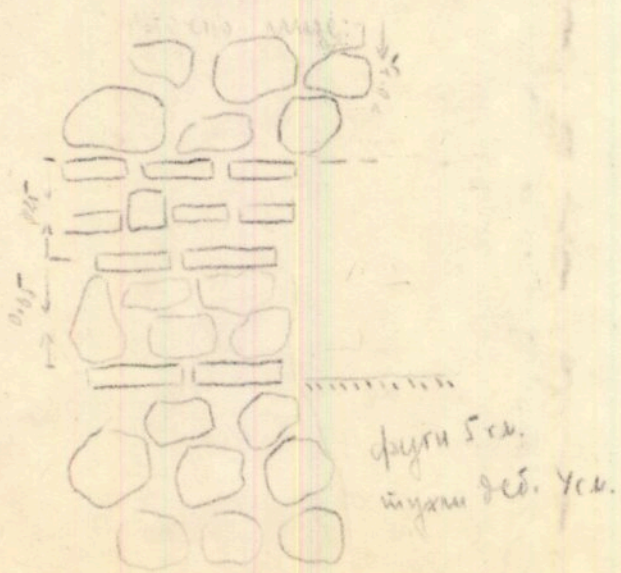
2.VI.1965 г. - сряда

Време дъждовно. До 11 часа сутринта почти непрекъснато вали и дъждът не позволява да се работи. Към 11 часа облаците се разкъсват, но теренът е много кален и е трудно за работа. Компресорите разбиват основата на северната стена, като остава само прагът и новата стена с посока север-юг. Разчистен бе северозападния ъгъл на сградата. При разчистването се установи: Запазената част от западната стена от север към юг е дълга 5.90 м. Стената е градена в *opus mixtum* с пояси от 3 реда тухли и спойка от червен хоросан. Вдната след банкетата - тухла издадена навътре 14 см. Започва пояс от 4 реда речен камък /долните два реда по-дребен, горните - по-едър/. Пояса има в. - 0.85 м. Над него следва пояс от 3 реда тухли /средно 0.25 см./. Вторият пояс камък е от 5 реда - в. - 0.95 м. и над него е запазен само един ред тухли от втория тухлен пояс. По-нагоре стената е разрушена. Северозападния ъгъл е изграден само от тухли по цялата запазна височина. Този тухлен градеж е употребен на раст. 0.40 м. от северо-западния ъгъл по западната стена. Същия тухлен градеж следва и в началото на северната стена - 0-75 см. и завършва с оформено лице на изток /деб. 0.80 м./. В източния зид тухления градеж е по-широк в горната част. В първия тухлен пояс между първия и третия ред тухли има направени три квадратни дупки по 12 см., които изглеждат са прорязвали целия зид и са на разстояние II - 1.55 м., III - 1.65 м северозападния ъгъл. Първата е на 10 см. Дебелината на зида е 0.95 м. Не може да се установи фуга между тухления и каменния градеж. На око има някаква малка разлика в хоросаните - този на тухления градеж е като че ли по-бял, но не може сигурно да се каже /взети са проби/. Съвсем сигурно тухления пояс си върви без прекъсване и разместване в тухления градеж и без всякаква фуга. Дупките в стената са по цялата ѝ дебелина.



3.VI.1965 г. - четвъртък

Времето слънчево и топло. Работи се само с компресорите и наръка. Заснет е и допрочен е северозападния ъгъл на сградата и освободен за разрушаване. При разрушаването на северната стена се констатира, че зидчеко, което върви на север от нея е на същата дълбочина, както и северния зид и надолу продължава основата му свързана с основата на северния зид. Само в страни суперструкцията следва веднага над субструкцията без цокъл само с един ред тухли както навсякъде, обаче без той да се издава нито сантиметър навънка. Като изсъхна зида и се изчистиха добре фугите се установи, че в южното си чело е бил загладен с хоросана без да има лице. Най-вероятно с това си чело той се е прилепил в северното лице на северния зид без да е бил конструктивно свързан с него. Така също допряна с фуга е и субструкцията, само че 5 см. по-навътре в северния зид. Зидът в горната си част е легнал над цокъла на северния зид. Градежът личи от източното и западното лице. Той е *opus mixtum* с 3 реда тухли. На нивото на банкета първо имаме каменен градеж и следва пояс от 3 реда тухли. Точно между първия и 3 ред тухли има дупка 12/12 см. Над него следва каменен пояс не запазен изцяло. На разстояние 4.10 м. от северозападния ъгъл се открива основа, която продължава на север с деб. 0.98 м. Запазена е само в субструкцията и първия ред тухли. От нея на запад продължава субструкцията на северния зид, но не е разчистена до ъгъла.



4.VI.1965 г. - петък

Време слънчево и топло. С компресора се разрушава западния римски зид. При разчистването добре и изсичането на профила на местата под каменните блокове на север се установи, че той не е успореден и има напластявания. Непосредствено над камъните имаме 13-25 см. кафява пръст, под нея има една червена ивица - 5 см. и под него пръстта е черна, здрава. Следи от горяло и въглени имаме и по целия насип около зидовете. На места в южните стени източната ѝ част и малкото зидче в североизточния ъгъл камъните бяха просто почернели и почервенили от изгаряне. Пръстта около тях беше съвсем черна и с много въгленчета в нея. Такива обгаряния имаме на нивото на пода и до 50-60 см. по-нагоре. Петно от горяло има и на самата мозайка в североизточния ъгъл. Непосредствено над каменните блокове и до тях имаме ивица от 6-7 см. горяла пръст. Насипът над нея е от трошлек от строителен материал и хоросан. Пред южния зид на 3.40 м. от югоизточния ъгъл излиза фрагмент мозайка, който е запазен само в едно малко парченце, не е разчистен и не може да се установи орнамента. Между мозайката и стената има 5 см. ивица червен хоросан, която я свързва със стената, от което става ясно, че мозайката е свързана с тази стена. След разчистването на стената се установи същият градеж като до 2.90 м. от югоизточния ъгъл първият тухлен пояс е от 2 реда тухли. От там нататък продължават 3 реда тухли. Там където започват трите реда тухли имаме квадратна дупка по цялата дебелина на стената - 16 см. По-нататък на изток има още две дупки. Запазена е стената на в. до 70 см. над втория пояс от тухли.

5.VI.1965 г. - събота

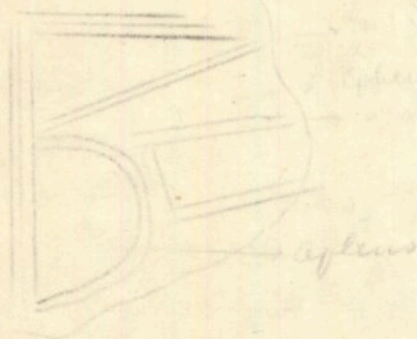
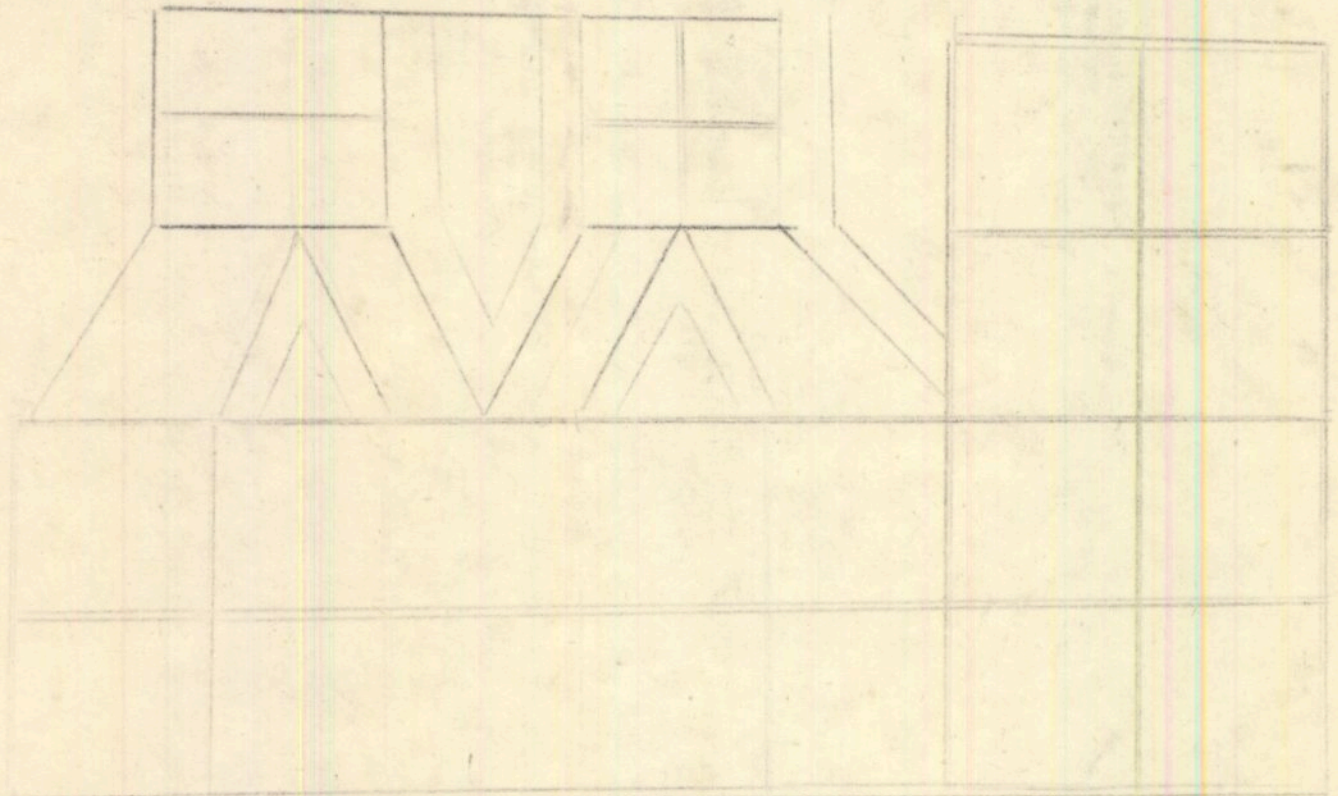
Време слънчево и топло. Работи се само с компресорите и на ръка. Мозайката се засне фото и графически и е готова за сваляне. Хоросанената подложка отдолу е на два пласта с обща дебелина 5-6 см. Под нея е направо тъмно-кафява пръст. В ъгъла непосредствено над

мозайката насипът беше почти само хоросан, без пръст и само няколко тухли лежах на право над мозайката. Хоросанът се беше напастил във фугите между камъчетата и на места дори не можа съвсем добре да се изчисти. Този пласт беше 30-40 см. След него имаше пръст и трошлек със следи на горяло. Разчисти се целия югоизточен ъгъл на римската сграда. Непосредствено на юг от новата каменна стена се открива продължението на мозайките, добре запазена и свързана с източната и южната стена с 5 см. ивица хоросан. Покрай двете стени има бордюр от два реда квадрати наредени в шахматен ред светло и тъмно сиви общо 65 см. Всеки квадрат е заграден с две ивици червена и жълта като при тъмно-сивите червената е отвътре, жълтата отвънка, а при светлите обратно. Камъчетата на този бордюр са по-едри отколкото на фигурите в средата /2 см. - 1.5 на фигурите/ навътре от квадратите следват последователно бели и тъмно-сиви камъчета в ивици и след това самия орнамент на малко удължени шестъгълници съчетани с ромбове и квадрати. Така продължава един фрагмент широк 1 м. и дълъг 2.08 см. Съвсем до южната част има запазено едно малко парче от 3 квадрата и четвъртия отчасти. След това имаме запазена само хоросановата подложка на запад и по-нататък части от два квадрата - около 85 см. След около 50 см. имаме друг фрагмент от друг мотив - квадрат заграден с червени камъчета и полукръг и триъгълник. Тук има 3 цвята - жълто, червено и бяло. Разчисти се вътрешното лице на южния край на източната стена. Тя е запазена 1 м. след което е разрушена от новата стена, която се е врязала в нея с посока изток-запад. След това на север имаме нов фрагмент от римската стена запазен на север 1.95 м. Оттам нататък стената е разрушена и имаме запазена само субструкция. До къде продължава на север не е ясно, защото там е разрушено от новите постройки, а до основата ѝ не може да се стигне от натрупаната пръст. Стената е дебела 90 см. Градежът ѝ е същия както в източния край на южната стена - *opus mixtum* с 3 реда тухли.

Над банкета първо започва пояс камъни 75 см. и от втория пояс е запазено на места съвсем малко.

- - -

В югоизточния ъгъл до мозайката 4.10 м. от нивото.



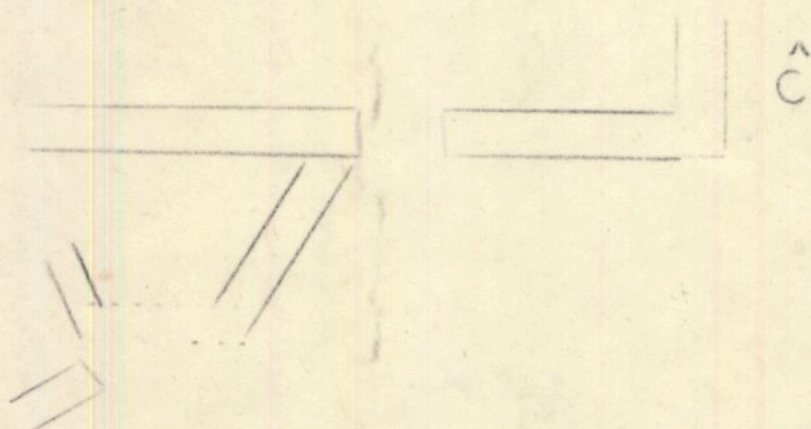
7.VI.1965 г. - понеделник

Време слънчево и топло. Работи се с компресорите и на ръка. Мозайката в северизточния ъгъл е вдигната и терена е освободен за работа с компресорите. Започва вдигането на новото парче мозайка.

8.VI.1965 г. - вторник

Време слънчево и топло. Работи се с компресори и на ръка. Продължава разбиването на стените в северния край на изкопа.

Започва се разчистването и свалянето на насипите на юг от южния зид на залата. Разчиства се в западния край като се тръгне от най-западното зидче, което беше открито зад стената, която започва от отвора на южната стена на запад с посока югозапад. На разстояние ... м. то чупи с чело на запад и после с чупка северозапад. В ост с това чело, което в същност няма южно лице, а е разрушено имаме в посока юг малко югозападно отклонено друго зидче на разстояние 0.75 м., което също има разрушено северно лице /вероятно се касае за някакво разрушение на зида, което го е прекъснало на две части/. Реши се да се свалят целите насипи, за да се установи връзката на тези зидове помежду им.



9.VI.1965 г. - сряда

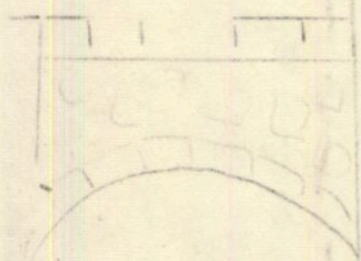
Времето топло и слънчево. Работи се с компресори и на ръка. Работниците са съсредоточени за свалянето на насипите южно от южния зид. Работата върви трудно, тъй като пръстта бързо се натрупва и затрупва долу южната стена и е необходимо отново да се прехвърля и чисти.

Започва да се разрушава и източния ъгъл на залата, където мозайката е вдигната и теренът освободен. Запазена бе само част от стена в западния ѝ край. За да се проучи положението зад него, защото прави впечатление, че точно там на разстояние 7 м. от югоизточния ъгъл, където имаме една зидария само от тухли се забелязва изтъняване на този зид до 50 см. и отвътре е граден само от тухли. Като се свали малко от пръстта около южното му лице се установи, че зида е бил дълговидно издълбан и се получава нещо като ниша, която извива на югоизток. Градежът продължава и излиза от зида с посока вече на юг. Трябва да се разчисти, за да се установи точно тук положението. На пръв поглед изглежда, че в тази извивка точно на челото ѝ има издълбана дълговидна ниша, която беше запълнена с камъни и строителен трошък. При малко разравяне на пръстта на север между големите каменни блокове и стената с посока север-юг прилепена до северната стена на запад се установява на нивото пода на залата ивица червен хоросан, като че ли подложка от мозайка. Хоросанът е много червен, *изтиснат* със следи от горяло. Съвсем явно е, че е някакъв под от отиващо на север помещение. Има и кубчета от мозайка. За установяването му е необходимо да се смъкне пръстта.

Най-източния и най-големият от каменните блокове при внимателно оглеждане прави впечатление, че е много по-добре огладен от другите два Освен това от западния му край отгоре има още една четвъртита дупка. На едната си страна има издълбан знак във форма на буквата Z 5-6 см.

10.VI.1965 г. - четвъртък

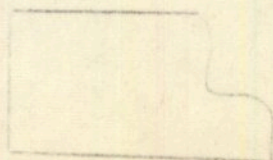
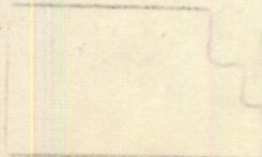
Време слънчево и топло. Разбиват се новите стени в югоизточната част на изкопа. На ръка се сваля насипа между южната стена на залата и гаража на хотел "Рила". Насипът е голям, на места достига до 6 м. и свалянето му става много трудно. В западния край се оформи зидчето с посока изток-запад. Дебелина на зида 1,25 м. Точно в същата линия е другото парче на север от него, което се разширява в две посоки - североизточна и северозападна. Зидът е граден от тухли от двете страни и отвътре е с каменен пълнеж спсен с хоросан. От западната страна зидът има полукръгла форма, а от изток е прав.



11.VI.1965 г. - петък

Време облачно и духа вятър. Превалвания след обед. Работи се само на ръка. Свалят се насипите южно от южната стена на залата. Стигнали сме на дълбочина 4,4,5 м. от нивото. Насипът е от тухли, вар и камък - трошлек от новите постройки над римската сграда. В пръстта има и горели дъски и доста въглени.

Обърнахме големите блокове на север, за да проверим обратните им страни. Установихме, че са обработени добре и изгладени от всички страни. На горния им северен ръб /при положението както бяха открити/ имат изчукан профил с един жлеб на единия блок и с две на другия. Изглежда и трите блока са вторично употребени. В профила на пръстта и зад камъните продължава ивица от черне хоросан на горното ниво на камъните. Под тази ивица следват следи от горяло в пръстта.

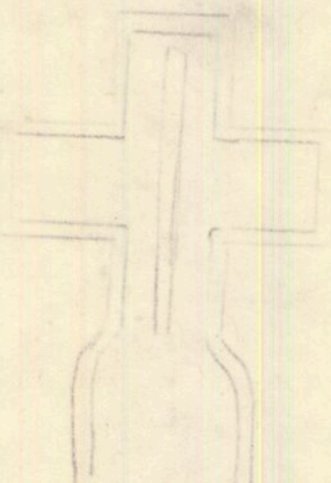


12.VI.1965 г. - събота

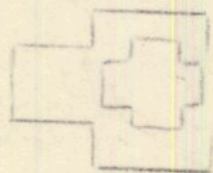
Време облачно и хладно. Духа силен вятър. Работят двама души наши работници на обекта, които свалят насипите в пространството между южната стена на залата и гаража на хотел "Рила".

На север от църквата в насипа около гробница № 1 се откриха 3 части от каменни кръстове.

Кръст № 1 - направен от варовиков камък. Трите рамена на кръста еднакво дълги и широки 8/11 см. Долното рамо е широко 16/11 см. дълго, отдолу се разширява в страни. В средата по продължението на двете рамена има старобългарски надпис в два реда /цел ред е запазен само в горното рамо/, на едното рамо има запазени полукръгли израстъци. Дебелина на кръста 20 см. В края кръста завършва с рамка само от една вдлъбната черта, дебела 2 см.



Кръст № 2 - кръста е от варовик, равнораменен. Запазени са само трите рамена. Едното е отчупено от основата си. Двете рамена са широки 19 см., а другото 16 см. И трите са дълги 11 см. Дебелина на кръста 16 см. Отвътре в пространството между раменете е вдлъбнат кръст, на който едните рамена са дълги 7 см. и широки 4 см., а другите две дълги 6 см. и широки 5 см. Кръстът е вдлъбнат на дълбочина 0.5 см. Той достига точно до началото на рамената на кръста.



Кръст № 3 - направен от жълт пясъчник. Запазени са само части от двете рамена. Дебелина 12 см. На едната страна има издълбан кръст с една линия.

14.VI.1965 г. - понеделник

Времето студено и облачно. Духа студен вятър. Работят само двама души на строителната организация и трима наши работници. Продължава свалянето на сипите в пространството между южната стена на залата и гаражите на хотел "Рила".

Малък автобагер собира пръстта около стените, за да отвори фронт за разбиване с компресори.

15.VI.1965 г. - вторник

Време хладно и облачно. Багерът чисти пръстта във вътрешността на залата. Цялата бригада с компресорите работи по разрушаването основата на северния зид на залата. Основата е градена от речен камък споен с хоросан. Тя се открива на дълбочина 1.40 м. и е изградена направо на тъмнокафява пръст. Основата на зида е посочена север-юг № 2/, не е конструктивно свързана с основата на северния зид. Между двата зида има фуга от 10 см. Продължава работата в южния сектор по сваляне на насипите в западния край.

16.VI.1965 г. - сряда

Време слънчево, по-хладно. Облачно след обед с превалявания към 3 часа, което спира работата в южните помещения.

Багерът собира пръстта в залата и това позволява да изчистим източната стена. При разчистването се оказва, че тази част от суперструкцията, която беше открита до нивото на мозайката не е цялата. След като се разчисти пласта хоросан под мозайката по-надолу продължи да излиза суперструкция още 13 см. Зидарията на тази източна стена под мозайката продължава още 1 ред камък. След това се откри широк банкет 25 см. от подови тухли и след него субструкция 1.25 см. от камък и хоросан. Суперструкцията е сложена направо на тъмно-кафява пръст. В югоизточния ъгъл е запазена част от подложката на мозайката. Тя е 8 см. дебела сложена направо на пръстта. При южната стена продължава суперструкцията и под нивото на мозайката и стига до

банкет 8 см. в източната част, който на запад се стеснява до 5 см. както го бяхме установили в западния фрагмент на стената. Тук имаме градеж от 2 реда тухли на 1.40 м. разстояние от югоизточния ъгъл и нататък 3 реда като се свързва със същия тухлен пояс, непосредствено над банкета, който бяхме установили по-рано.

17.VI.1965 г. - четвъртък

Времето слънчево и топло.

Багерът пробива на север между североизточния ъгъл на залата и стена № 2. Доразчиства се основата на източната стена, която на север е вече само субструкция. На разстояние 10.3 м. от югоизточния ъгъл стената е разрушена и не може да се хване, като се явява в североизточния ъгъл под тухлената стеничка. Над тази основа на разстояние 9.20 м. от югоизточния ъгъл се открива чело на зид с посока изток-запад, който започва над каменната основа на разстояние 1.28 м. от западното ѝ лице. Този зид продължава на изток, като е разрушен в южната си част от нов каменен зид, който се бе вмъкнал в него. Сега е запазен на ширина 60 см., а само долу един ред тухли са на ширина 1.08 м. Градежът му е само от тухли. При малкото тухлено зидче в североизточния ъгъл се наблюдава същото явление. Нивото на мозайката и в входа към изток са на 25 см. под банкета на зида. Основата му е същата каменна основа, но разрушена на юг и не може да се установи до къде продължава.

Установи се, че мозайката не лежи на отстъпа и не е в същност на първоначалното ниво на пода, а лежи 25 см. по-високо. Пода под нея не може да се хване.

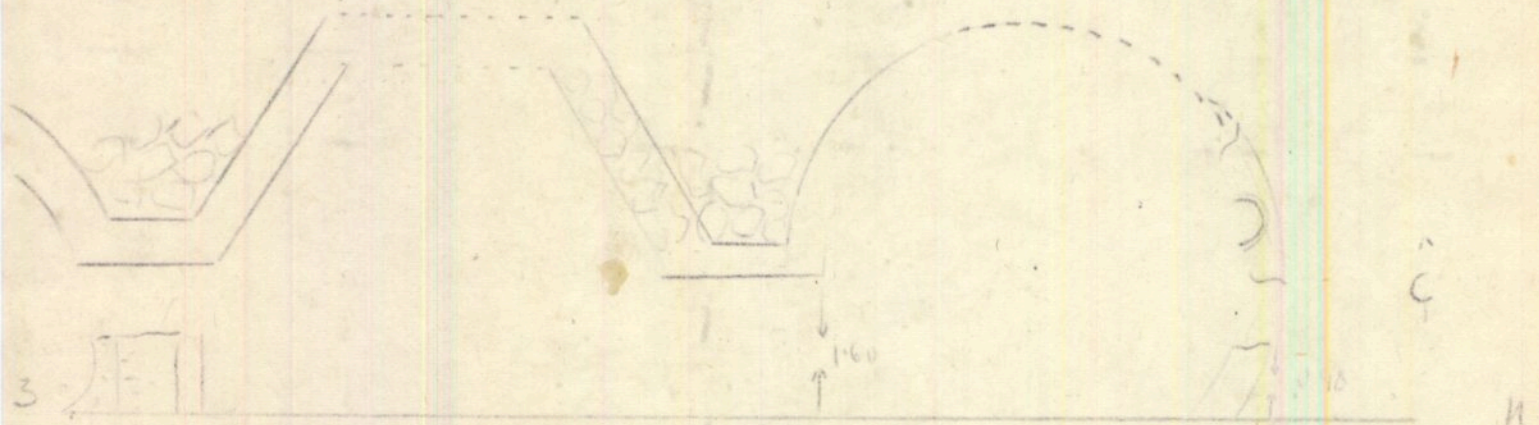
В кръглото помещение насипа е много наситен със стари материали тухли, хоросан и много турска керамика.

Октогона няма материали. В горния пласт тук бе варницата.

На южната стена банкет 8 см.

На източната 23 см.

Тук мозайката е на 23 см. от банкета нагоре.



18.VI.1965 г. - петък

Времето мрачно и студено. Сутринта до 9.30 ч. вали силен дъжд и не може да се работи.

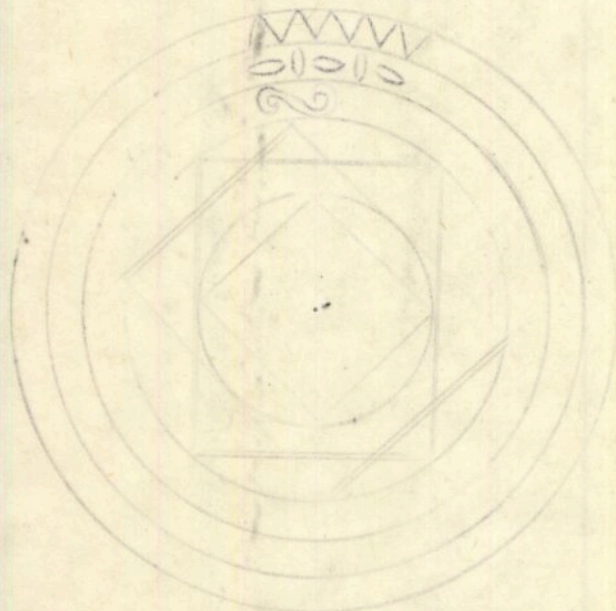
Разчиства се пръстта в пространството между южната стена и гаража на хотел "Рила". В кръглото помещение в североизточния му край излиза мозайка на нивото на мозайката в залата. Оставена е да се разчиства на следващия ден, като изсъхне пръстта. Сваля се насипа и на изток от това помещение. Стената му точно на изто е разбита 1 м. и после продължава на югозапад като оформя част от кръга. Една част от помещението до затварянето на прага остава под гаражите на хотел "Рила", и е разрушена при неговия строеж. Стените на осмъгълното и кръглото помещение се срещат с чело широко 90 см. на разстояние 1.60 от бетонната площадка.

19.VI.1965 г. - събота

Времето слънчево и топло. Работи цялата бригада с компресорите и разбива източната стена и източния край на северната стена на залата. На юг се разчистват южните помещения до мозайката. На изток от кръглото помещение се сваля насипът, за да се провери има ли там помещение.

В кръглото помещение след изчистването на пръстта се установи, че мозайката има кръгла форма, навсякъде покрай стените е разрушено, съвсем ясно личи, че следва формата и хода на стените. Тя е на ниво 0.6 м. по-високо от банката на южната стена. Вътрешното лице на кръглото помещение е с тухлен градеж. Мозайката лежи на нивото на една тухла, под нея следва още тухлен градеж с лице. Непосредствено над нивото на мозайката следва каменен градеж - 0.3 м. и след това тухлен. Фугите между редовете тухли са 5 см., дебелина на тухлите - 5 см. Дебелината на тази стена е 0.90 м.

Мозайката е изградена от същите камъчета и някои от елементите /плетеницата/ на мозайката в залата. Външният кръг на мозайката е



изпълнен с бели, сиви, червени и жълти триъгълници - 0.28 м. Следва друг кръг с елипси - по-големите надлъжни изпълнени в червено и жълто

и по-малките - напречни в сиво - 20 см.

Третият кръг е изпълнен с плетеница. Същата както в североизточния край на залата - 25 см.

В кръга, който се очертава вътре в плетеницата имаме вписани два квадрата, които са преплетени един в друг. В сегментите, които се очертават от вписването на квадратите е изобразена по една розета, всички различни. Сега са запазени - 4. Вътре в така преплетените квадрати, които образуват осмъгълник има вписана окръжност само с една сива линия и вътре в нея квадрат със страна 1.20 м., в който е имало фигура, сега разрушена. В сегментите на кръга отрязани от квадратите има орнамент от брашлянови листа. Мозайката е много повредена. По-добре е запазена в източната си половина и то в североизточния ъгъл. В западната и особено в югзападната си част е съвсем разрушена. На юг мозайката е разрушена от гаражите на хотел "Рила".

21.VI.1965 г. - понеделник

Време слънчево и топло. Работи се с компресори по източната и останалата в източния край част от южната стена. Като се разрушаваше се установи дебелината ѝ - 90 см. В пространството между октогона и ротондата, където личеше чело се откриха на по-ниско ниво на север край от 3 реда тухли над мозайката, целите запазени и още 3 нагоре - 0.55 см., които също са продължавали на север, но са били разрушени. Трябва да се доразчисти този сектор, за да се уточни положението.

От югоизточния ъгъл южната стена е запазена 12 м.

До входа 2.60 разрушена.

22.VI.1965 г. - вторник

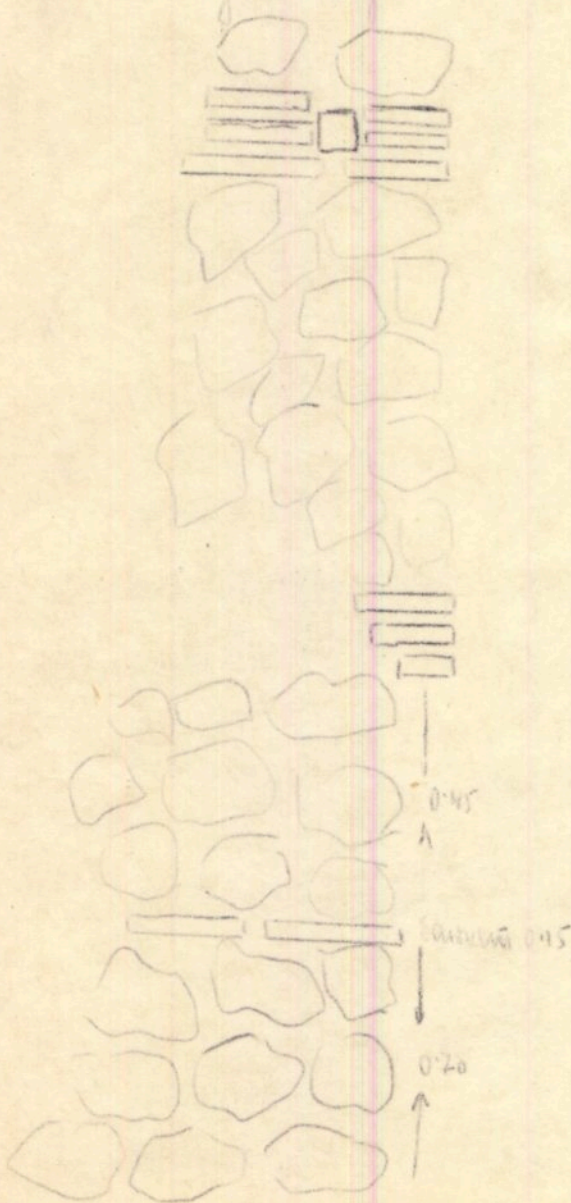
Време слънчево и топло.

Компресорите разбиват югоизточния край на големата зала. На ръка се сваля насипа на изток от ротондата, до нивото на мозайката.

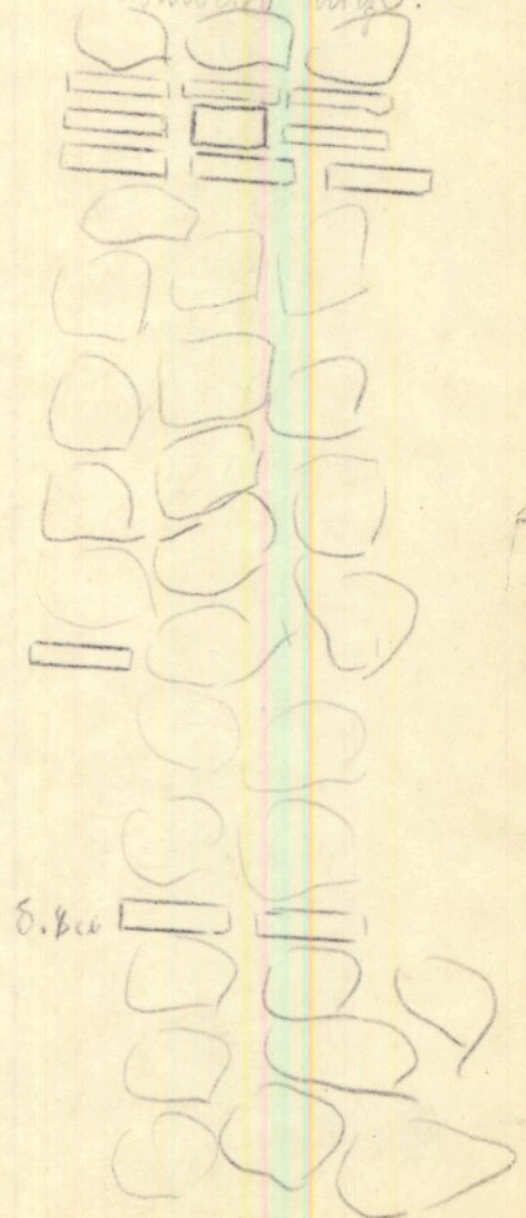
Разчиства се октогона. На нивото на мозайката няма следи от мозайка. Не може да се хване и под, въпреки, че пръстта е много наси-

тена с хоросан. Хоросанът е на малки късове размесен с черно-кафява пръст, тухли и дребни камъни. На малко по-голяма дълбочина /10-15 м./ излизат успоредно на северния и северозападния зид на октогона на 0.30 м. навътре нещо като зидчета с тухли. Копае се насипа до тях с намерение да се разкрият на следващото ниво. Разчиства се и рогондата в тази си част, където се свързва с южния зид на залата. Съвсем ясно личи, че нейната северна, северозападна и северизточна част са се врязали в съществуващия вече южен зид на залата, като рушат част от него, като оставя съвсем незасегнато отчасти, а в източната си част, поправено вероятно с тухли като е нарушен северното лице на зида. Разчисти се добре и на север зидчето, което

Западно лице:



Източно лице:



върви север-юг. Като се разчисти основата оказа се, че неговата суперструкция слиза още 45 см. по-надолу от тази на северната стена на залата. Челото на зида личи къде е започвала суперструкцията на северния зид, защото тази стена се е вмъквала навътре над цокъла му и образува издатина на южното си чело. Под нея имаме още една част от суперструкцията, която тук пак както и нагоре няма лице, а само се чувства как се е прилепила до северния зид. На 45 см. надолу на източното и западното лице има оформен банкет от един ред тухли над камъните на основата - на изток 0,8 см., на запад - 15 см. Такъв банкет при челото на зида на юг няма, понеже съвсем ясно там той е бил прилепен до съществуващата вече стена. Надолу основата продължава 70 см. Зидът върви на север, но е разкрита само една част от него.

23.VI.1965 г. - сряда

Време слънчево и топло.

Продължава работата с компресорите. Непосредствено зад разрушената основа на източната стена на залата започва прилепен до нея друг зид на изток с посока север-юг /съвсем същата на разрушения вече зид на залата/. Граден е от дребни речни камъни /средно 10/10 см. спсени с бял хоросан. На разстояние 3,70 м. от новия каменен зид /мерено от юг към север/, които рушеше източния зид на залата, стресът на този по-източен зид става само от тухли под каменната основа. Над този зид на изток има хоросанена подложка и мозайка, която е лежала над зида. На разстояние 1,10 м. от началото на тухления градеж личи начало на стена пак от тухли, която е стивала на запад и е широка 60 см. Била е разрушена от основа на зида на залата, която е лежала непосредствено пред нея. Личи си само по това, че тухлите са начупени и няма лице в тази част. Оттам на север продължава само още 50 см. тухлен градеж и е разрушен неправилно - без лице. Надолу под зида, който бе открит с посока изток-запад, непосредствено прилепен до източния зид имаме основа 1,20 м. Тя е била долепена до основата

на източния зид, без да е била конструктивно свързана с нея. Освен това влиза 10-12 см. на изток, което се дължи на банкета на стената. На тази стена суперструкцията започва малко по-навътре *идтилия* на банкета на източния зид, съвсем на същото ниво с неговата суперструкция. Основата е широка 1,50 м., но на север вече нищо не може да се хване от суперструкцията, освен малкото зище в североизточния ъгъл. То има банкет издаден 15 см. и то 25 см. над нивото на мозайката. На юг основата не се прекъсва, а е запазена и под входа, който това зище оформя на изток. На север от новата каменна стена, която руши зида, то продължава, но като че ли малко се изкривява в северозапад. Може това да се е получило при вмъкването на новия каменен зид, който е разрушил зида.

Представители на института за паметниците на културата посетиха обекта и се взе решение да бъдат докладвани откритията и се поиска спирането на обекта, за да се даде възможност за пълното му проучване и евентуално запазване в сградата на "Корекс".

24.VI.1965 г. - четвъртък

Време слънчево и много горещо и задушно, съвсем тежко за работа. Компресорът не работи. На обекта остават само двама строителни работници, които свалят насипа на изток от кръглото помещение.

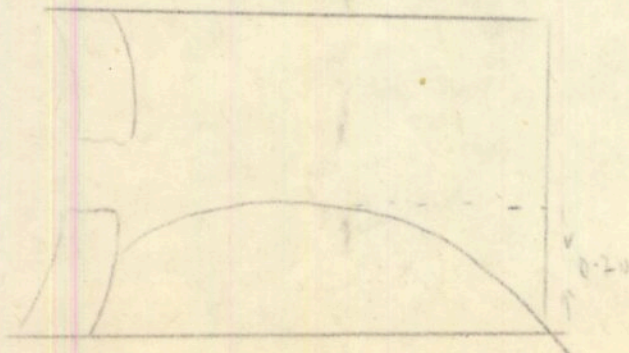
Мозайката в кръглото помещение е на 25 см. от стената на същото ниво. Това пространство е било добре замазано с хоросан, който е изкъртен - сега малки части от него откриваме в източната част на ротондата.

При свалянето на насипа на изток от ротондата на в. ... м. от нивото на бетонната площадка се натъкнахме на каменна зидария споена с хоросан, която има малко закръглена форма с издадената си част към север и затваряща се на юг. На същата височина е запазена най-жжната част от зида на ротондата, който от тази страна не е закръглен. Отгор и той е с каменен градеж. На разст. 3,30 м. от него на изток се достига до тухлен градеж с посока север-юг. Запазената му част е само от

тухли. В северозападния ъгъл, който включва зида на залата и този на ротондата и от това се образува остър ъгъл на ниво точно на мозайката се откриха две тухли *in situ*, вероятно от пода на помещението. Пласта под тях е пръст и хоросан.

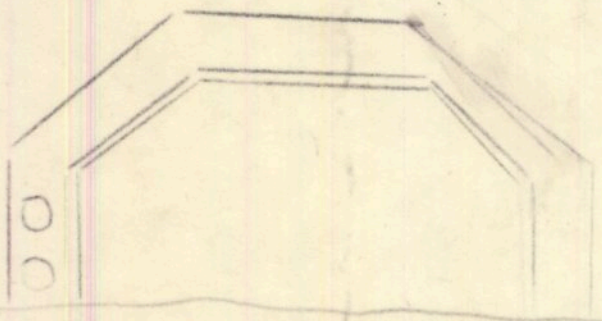
25.VI.1965 г. - петък

Време слънчево и топло. Работят само двама души работници от обекта и разкриват помещението на изток от ротондата. Оказа се едно неправилно помещение от два прави - север и изток зидове и два извити навътре *известно*. Източния зид е почти съвсем разбит. Запазени са само две части в североизточния и югоизточния ъгъл. От това което е запазено може да се съди, че зидарията е тухлена. От източната страна не е разкопан и не може да се определи дебелината му. Южния зид е закръглен, като е разположен не съвсем симетрично в помещението - в източния край е 70 см. навътре, а в западния - само 10 см. От 55 см. от запазеното ниво надолу започва тухлен градеж от 4 реда тухли /45 см./ . Непосредствено под каменната зидария на 60 см. от западния зид има в тухления градеж правоъгълен отвор с в. 70 см. и ширина 45 см. В горната си част е малко по-тесен 40 см., а в долната по-широк 50 см. На 85 см. на изток от него започва свод точно на долната му граница и отива надолу. Изграден е от един ред тухли. Колко широк стива надолу не може да се установи, защото още не е копано на по-голяма дълбочина. На същото ниво /то е нивото непосредствено под мозайката/ в кръглото помещение на западната стена на 70 см. от югозападния ъгъл има част от същия по устройство свод, който води под мозайката. И той е открит само в най-горната си част.



26.VI.1965 г. - събота

Времето е слънчево и много горещо. Работят само двама работници в октогона. Разчиства се и се изследва вътрешността на октогона. Отвътре от всички страни е изградена една стеничка от една тухла, което образува със стената на октогона канал широк 0,47 м. Дълбочината на канала е 0,48 м. Подът на канала е посян с тухли спсени с хоросан. На тухлите има поставени отвесно тръби с диаметър 16 см., които са поставени плътно и закрепени с хоросан за тухлите на пода, които са им като подложки. Тези тръби са счупени и никоя не е запазена в истинската си големина. Разстоянието между тях е различно /виж скиците/. На източната стена на октогона, която го свързва с ротондата и където е разрушена също има свод от гипсокаустна инсталация. Тя е по същия начин изградена и на същото ниво.



28.VI.1965 г. - понеделник

Време слънчево и тихо, горещо и задушно. Работи се само с двамата работника. Обектът е спрял. Работници няма и не е уреден въпроса, кой ще сваля насипите над мозайките на изток.

Работим само по разчистването и доизследването на канала в октогона и под свода на източната му стена, която точно там е разбита.

29.VI.1965 г. - вторник

Време слънчево и топло с преобладавания след обед.

Работи се само с двама работника и се почиства прътта в октогона

До под не се стигна.

Ръководството на разкопките реши да се поиска студентска бригада за работа на обекта и по-точно сваляне на насипите над мозайките в източния сектор. Направени бяха постъпки за студенти бригадири.

30.VI.1965 г. - сряда

Време облачно и хладно. Работи се пак само с двама работници и се разчиства докрай вътрешността на октогона.

1.VII.1965 г. - четвъртък

Време слънчево и топло. Работи се с 3 души работници, които копаят помещението източно от ротондата. Много е кално от дъжда велял предния ден. По тази причина мъчно се копае и работата върви бавно.

Уреден е въпроса с бригадири-студенти историци, които започват работата от следващия ден.

От северната стена е запазена само каменния цокъл и един ред тухли на които е бил подът на мозайката. Широка 0.95 м. От северозападния ъгъл /мерено от северната стена/ до прага е 9 м.

2.VII.1965 г. - петък

Време слънчево и топло. Работят 4 души работници и 8 души бригадири. Момчетата започнаха свалянето на насипите в източната страна на обекта до дъчения под на новата модерна сграда /дълб.1.80 м./.

Работата е затруднена от това, че пръстта трябва да се прехвърля по два пъти на ръка.

Момчетата чистят с шпакли и метли канала и стените на октогона. В източната му стена се очерта свода, чието чело е разрушено, чрез който се съобщава с ротондата. От запазената северна половина личи, че челото му е било на височина на вътрешното зидче и всди под мозайката към ротондата. Навътре в ротондата не може да се проследи, тъй като има опасност да се повреди мозайката.

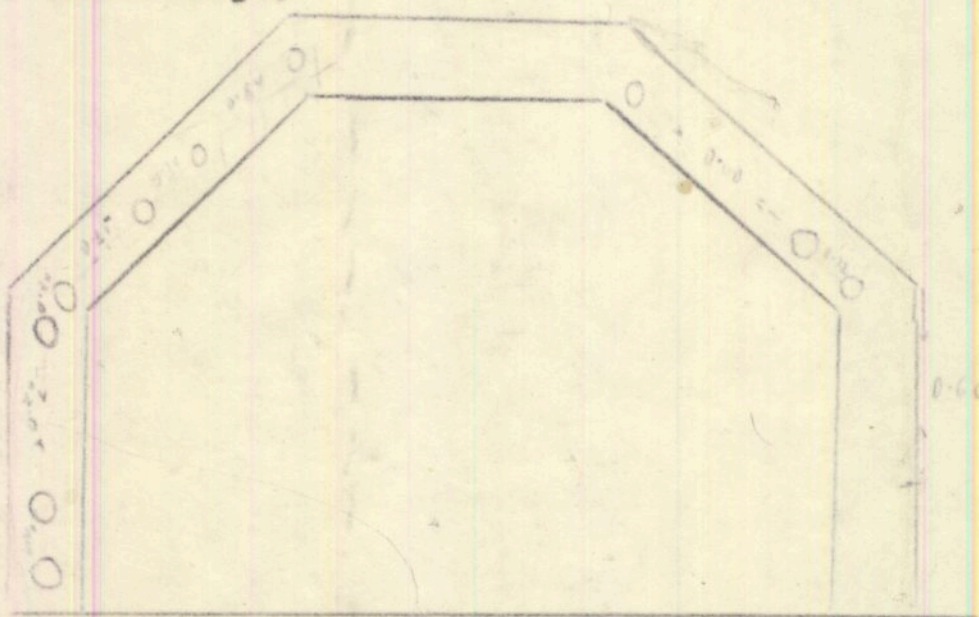
3.VII.1965 г. - събота

Време слънчево и топло. Работят 4 души работници и 8 бригадири.

На изток насипът се сваля до източната стена на новата сграда. Тя пречи да се копае повече от изток и трябва да бъдат по някакъв начин разбити.

В октогска е изчистена стеничката, която ограничава канала. Каналът е дълбок 0,57 м. от нивото на тази стеничка. Лицето на стеничката към канала е много добре изградено, със загладени фуги между тухлите. Отвътре е изградено много грубо и небрежно от речен камък и хоросан. Отгоре стеничката е била завършена с един ред тухли, между които има парчета от по-дебели тухли 0,07 м. на които не може да се яване цяла страна. Тухлите отгоре стоят *по 2 бр.* в югозападния ѝ край /само 2-3 бр./ парчета и тук-там по стената има по някое парче.

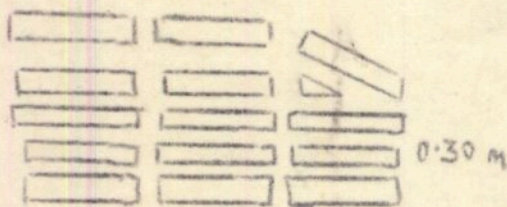
Широчината на канала не е навсякъде една и съща, от 0,50 - 0,56 м. Това следва от обстоятелството, че вътрешната стеничка не е навсякъде успоредна на стените на октогона - също и в ъглите не си съвпадат съвсем добре.



5.VII.1965 г. - понеделник

Време слънчево и топло. Работят бригадирите и 4 работници.

Сваля се насипът на изток. Вече сме стигнали до подовете на мозайката на новата сграда и продължава работа надолу за сваляне на насипа между основите на помещенията. Работата се затруднява поради това, че ^{много} се затрухва с пръст, която трябва да се прехвърля. Завършва се разчистването и в канала на октогона. Дъното му е от пръст, като само във външната страна има един бордюр от тухлена настилка, която е в кръг по-широка в ъглите на октогона. Освен това под тръбите които са подържали пода има сложена по една тухла и те са замазани с нея с много хоросан. В западната част на източната ротонда има също канал широк 56 см. Покрит е с тухли , което не позволява да се разчисти канала. В западния ъгъл точно до свода, който свързва двете помещения има също така две тръби близо една от друга както в октогона. Сводът е запазен само половината. Започваме 40 см. от нивото на канала.



5.VII.1965 г. - вторник

Време студено и облачно. Духа силен вятър, който затруднява работата. Работи се с бригадирите и 4-ма работници. Сваля се насипът на изток в южното и средно помещения на новата сграда. В южното помещение точно в средата, на дълбочина 0.6 м. от пода се натъкнахме на няколко тухли, които в лице на запад на 0.40 см. от разрушената вече източна стена на голямата зала се виждат, како че ли са наредени. На дълбочина това са 4 реда тухли. Под тях има няколко безразборно наредени в един ред камъни и под тях пръст и хоросан. Между тухлите

няма никаква спойка, а само пръст и размесени в нея парчета хоросан. Така наредените тухли продължават 30-40 см. на изток. Надолу в насипа има много тухли и парчета от тухли. Те са разположени в най-различни посоки и положения.

7.VII.1965 г. - сряда

Времето слънчево, но не много горещо. Работи се с бригадата и 4 души работници. Продължава свалянето на насипът на изток. В средното помещение излезе един голям блок от камъни, тухли и хоросан, който вероятно е отломен от стената над която лежи северната стена на това средно помещение на новата сграда. Момичетата разчистват на запад от октогона. Откри се източната част на втора ротонда, сачо че западната ѝ част поне на разкопаните дълбочини не може да се хване. И тук успредно на стените минава същият канал с тръби. Но тук има следи от свод, който да го свързва с октогона, както е между ротондата и октогона на изток.

8.VII.1965 г. - четвъртък

Слънчево време. Работят 20 души.

Копае се в източния сектор в мазетата на новата сграда. Насипът продължава да е наситен със стари материали - парчета тухли и хоросан. В помещение № 2 достигнахме пласта на 0.50 м. над мозайката. Продължава снемането на пласта на насипа в пространството на юг от хотел "Рила" до крайното южно помещение на новата сграда. В помещения № 1 и № 2 сме достигнали на дълбочина 2.20 м. под пода на сградата. Новите стени изградени от камък и бетон запазват характера си.

На запад от октогона се открива кръгло помещение, подът на което вероятно е бил покрит с мозайка /открити бяха само едно малко парче мозайка от сиви и бели камъчета в югозападния край на помещението/. Открити са и няколко парчета от хоросановата подложка и малко разхвърляни камъчета. От това помещение е запазена само полуцъгата.

Останалото е разрушено до основи.

9.VII.1965 г. - петък

Слънчево време. Работят 18 души.

Продължава свалянето на насипите на север от гаражите на хотел "Рила". Съборена бе втората напречна стена на новата сграда. В северната част на изкопа бе открита южната част на напречна стена, която бе прилепена за стената на залата. Стената, която има посока изток-запад се намира на разстояние м. от гаражите на хотел "Рила". Нейното западно лице е на разстояние м. от новата сграда на изток. Римската стена е пресечена от мазетата на новата сграда на разстояние м.

Започва почистването на помещението на север от римската стена до северната стена на разрушената нова сграда.

10.VII.1965 г. - събота

Слънчево време. Работят 20 души.

Работи се в пространството на север от гаражите на хотел "Рила", до южната стена на новата разрушена сграда. Смъква се насипа на юг от римската стена с посока изток-запад до южната крайна стена на новата разрушена сграда. Започва почистването на насипа от вътрешната страна на южната стена на залата. Почиства се и помещението на запад от октогона.

12.VII.1965 г. - понеделник

Облачно време. Работят 18 души.

Продължава свалянето на насипите в означените в събота пунктове.

13.VII.1965 г. - вторник

Слънчево време. Работят 18 души.

Продължава свалянето на насипа в пространството на север от гаражите на хотел "Рила", до крайната южна стена на новата сграда. Започва свалянето на насипа под пода на новата сграда на север от

от римската стена северозточния ъгъл на сградата.

14.VII.1965 г. - сряда

Времето слънчено. Работят 18 души.

Продължава свалянето на насипа в северозточния ъгъл на новата сграда в мазетата. Насипът в тази част е наситен с фрагменти от стари тухли и хоросан, а също така и с нови материали - тухли и парчета бетон. Започваме разрушаването на крайната южна стена на новата сграда, която отстои на север от гаражите на хотел "Рила" на 4.5 метра. В югоизточния ъгъл на новата сграда пръстта се натрупа много и е необходимо тройно прехвърляне, което затруднява много работата. Продължава разчистването в северозападната част. Разбиването на новите стени става на ръка.

15.VII.1965 г. - четвъртък

Слънчево време. Работят 18 души.

Продължава работата в означените от вчера пунктове.

Вземаме мерки на южните помещения /мерките са взети от нивото на гаража на хотел "Рила"/.

От калкана на изток до вътрешната стена на помещението с мозайка /до точката където гаража на хотел "Рила" я е пресякъл/ - 14 м.

Кръглото помещение с мозайка - мерено в средата до пресичането с гаражите - дължина 4.60 м. Дебелина на стената между кръглото помещение и октогона - 0.45 м. Ширина на хипокауста на октогона 0.50 м.

Вътрешността на октогона до пресичането с хотел "Рила" - 4.90 м.
От хотел "Рила" до стена вг - 3.40 м.; от точка в до стената на залата - 1.10 м.; от точка г до стената - 1 м.; стена де - от точка д до разрушението - 18 см.

16.VII.1965 г. - петък

Слънчево време. Работят 18 души.

Продължава свалянето на насипа в пространството северно от гаражите на хотел "Рила" до южната стена на новата сграда и в помещението ограничено от римската стена и западната стена на новата сграда. На тези места сме стигнали до мазетата на сградата. Разбива се южната нова стена на сградата.

17.VII.1965 г. - събота

Слънчево време. Работят 18 души.

Продължава работата в посочените пунктове. Вътрешното лице на източната стена на новата сграда се намира на 5 м. западно от "Булгарконсерв" /Булгарплод/. Римската стена, която ограничава помещението от юг е на разстояние 14 м. от гаражите на хотел "Рила". На дълбочина 0.90 м. от пода на новата сграда в мазетата ѝ се откриват парчета червен хоросан и римски тухли. Римската стена с посока изток-запад, гледана от към юг е градена от редове тухли споени с хоросан. В стената има вход, който е бил запълнен с камък и редове тухли поставени хоризонтални и косо, /на рибена кост/ без хоросан. Дължина на отвора - 1.20 м. /описание на отвора и стената ще бъде направено след почистване на помещението/. Стената има дължина 3.40 м. и ширина 1.08 м. От северната страна тя е удебелена и образува кръг.

От север и изток стените на помещението са унищожени от новата сграда, стените на която са разрушили старите. На м. разстояние от северизточния ъгъл на новата сграда започва западната римска стена на помещението, която е запазена на 1.27 м. от север към юг.

Започва работа по проследяването на крайната западна стена на залата. Стената е хваната в два пункта.

Продължава почистването на пространството на север от гаражите на хотел "Рила" до крайната южна нова стена. На 6.5 м. на запад от сградата на "Булгарконсерв" и на дълбочина 2 м. от нивото на гаражите на хотел "Рила" започва пласт силно наситен с римски тухли, керемиди, малки и по-големи парчета хоросан и речен камък. Вероятно те са паднали при срутването на стените. Този пласт има дебелина 0.80 м.

19.VII.1965 г. - понеделник

Слънчево време. Работят 18 души.

Продължава разрушаването на крайната южна стена на новата сграда и работата в пространството на юг от нея. Продължава проследяването на западната стена на залата от вътрешното ѝ лице.

20.VII.1965 г. - вторник

Облачно време. Работят 15 души.

Пръстта тежка за работа след дъжда. Продължава свалянето на насипа в пространството северно от хотел "Рила" до крайната южна стена на новата сграда. Също така продължава и разрушаването на стената от модерната сграда. Започва работа в помещението източно от кръглото с мозайка. Започва проследяването на външното лице - от към запад - на западната стена на залата. Южната стена на помещението на изток от кръглото има изпъкнала форма към север. Стената е строена от камък с три реда тухли. В нея са изсечени две засводени ниши /или канали?/. Подробно описание след почистване на помещението.

21.VII.1965 г. - сряда

Времето слънчево след дъжд. Пръстта тежка, трудно се работи. Работят 18 души. От Стройрайона работят 5 души.

Работи се в крайното североизточно помещение, като се достига до пода му. Той е бил с мозайка. Спираме работата в този сектор. Ще чакаме да изсъхне пръстта.

Продължава работата по свалянето на насипите в пространството на север от хотел "Рила" до крайната южна стена на новата сграда, която вече е съборена.

Продължава откриването на вътрешното лице на южната стена на залата. Крайната западна стена на залата е разкрита от двете страни. Вход не се откри /и да е имало сегашното положение и разрушение не дават материал за предположение/. От вътрешното лице се откри банкет на стената, който излиза на 0.15 м. навън. Под него започват основите градени с речен камък споен с хоросан. Стената е запазена над банкета на височина 0.20 см. - само един ред камък. В средата където преминават камшоните/.

22.VII.1965 г. - четвъртък

Време слънчево. Работят 13 души и 5 работника от Стройрайона.

Работи се в пространството на север от гаражите на хотел "Рила" до южната стена на новата сграда; във всички източни помещения; в южното помещение с ниши; разчиства се северозападния ъгъл на залата; крайната стена от запад, която се допират до залата и има посока север-юг; пространството на запад от кръглото помещение и прозападния ъгъл на изкопа.

Североизточното помещение е почистено и готово за вдигане на мозайката. Източното помещение също почистено и подготвено за измиване на подвата мозайка. В помещението с ниши бяха снети два пласта. Но до под не се достигна. Помещението е свързано чрез вход на изток с друго помещение, още неразкрито.

Стената с посока север-юг, която е долепена до външната страна на северната стена на залата отстои от северозападния ъгъл на залата на разстояние 4.80 м. Продължава нейното разчистване. От двете ѝ страни на разстояние 1 м. се прави изкоп покрай стената. В този изкоп се открива много турска керамика и фаянс.

В югозападния ъгъл се открива стена, която има посока запад-изток, извън залата, изградена от редове тухли споени с хоросан. Разчистването продължава.

23.VII.1965 г. - петък

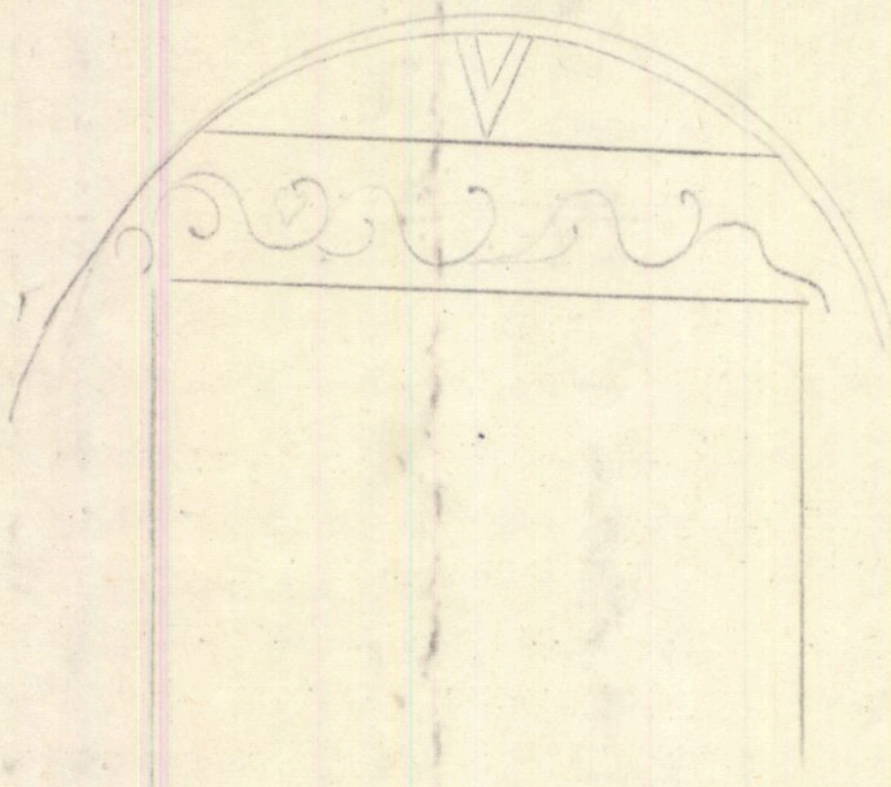
Слънчево време. Работят 17 души и 5 работника от Стройрайона.

Работи се по целия фронт на обекта: крайната западна стена на залата е разкрита по цялото ѝ протежение на вътрешната ѝ страна. Банкетът от една тухла е добре запазен навсякъде и излиза навън с 13/15 см. На 1.60 м. от вътрешния ъгъл на стената - към юг / външният не може да се разкрие поради насипа / има стена, която личи от горе - един ред тухли. Широка е 0.70 м., без хоросан, долепена до външното лице на западната стена без конструктивна връзка. Стената излиза навън на 0.25 м.

На м. от вътрешния северозападен ъгъл на залата е разкрита стена с посока север-юг стресена в - три реда тухли. Насипа от двете страни на стената е наситен с голямо количество турска керамика. Излизат много камъни, стари тухли, следи от горяло.

В хидрокауста се сваля пласт на дълбочина 0.50 м. и се стига до тухли, които са наредени покрай южната стена. На това ниво се забелязват много петна от горяло. Петната са пред сводчето - едно в запад и едно в северизточния ъгъл на помещението. Насипът се състои от парчета тухли, хоросан и земя. На запад помещението се съобщава с кръглото помещение с мозайка посредством свод, сега частично разрушен. Почистването в това помещение продължава. Насипът е много мокър, почти кал. На изток се сваля насипа и се изравнява пространството с източната

крайна стена на новата сграда. В последното североизточно помещение беше открита мозайка. Тя се състои от 7 цвята: тъмно и светло сиво, червено, розово, резеда, бяло и жълто. Запазена е от страната където стените са в полукръг /уг/. От края на светло-сив фонц са направени стилизирани листа, следва правоъгълник с кубчета в перспектива. В средата на кубчетата има кръстчета.



Южната стена на това помещение от север е изградена от редове тухли споени с хоросан. Запазени са 19 реда тухли; ъуги между тухлите в реда - 3 см.; ъуги между редовете - 5-6 см., запазена височина - 1.70 м.

Вътрешната страна на южната стена на помещението има полукръгла форма. Полукръгга е пресечен в средата и огражда пространство дълго 1.20 м., което е било вход към другото южно помещение. Входът след това е бил запълнен от камък, два реда тухли над които има тухли поставени на ребена кост. На изток от входа на разстояние 0.82 м. и на височина 0.99 м. от пода е изградена дупка в стената широка 14 см., висока 15 см. Входът е допълнително запълнен, тъй като подовата мозай-

ка продължава и в другото помещение. Помещението има ширина 4.80 м. /мерено в северната част с пресичането на новата сграда/. Дължината на помещението е 3.60 м. От западната стена на помещението от северната страна е запазена 1.20 см., където е бил входът към голямата зала.

Хипокауста на юг е разкопан на дълбочина 1.95 м.

24.VII.1965 г. - събота

Слънчево време. Работят 20 души и 5 души от Стройрайона.

Започва чистенето на мозайката в помещението на юг от североизточното. В северната част мозайката се състои от два реда квадрати. Продължава снемането на насипа в пространството между гаражите на хотел "Рила" и крайната южна стена на новата сграда. Продължава и снемането на пласта до пода на помещението с ниши /хипокауста/.

В югозападния ъгъл се открива стена изградена от редове тухли спонени с хоросан, която има посоката на южната стена на залата, но е по на юг от нея. Продължава и разчистването на северозападния ъгъл на залата.

Камъните от прага? на север от залата бяха преместени и наредени върху западната стена на залата.

26.VII.1965 г. - понеделник

Слънчево време. Работят 18 души и 5 работника от Стройрайона.

Продължава от разчистването на северната стена извън залата, където има много керамични фрагменти, цели гърненца - турски. Продължава и проследяването на мозайката в помещението на юг от североизточното. Мозайката на места е разрушена. Почиства се и южното помещение с ниши. Работи се по проследяването на стените в югозападната част на обекта извън стените на голямата зала.

В помещението с ниши се откриха колонки от хипокаустна система. Почистването продължава.

Турската керамика се явява на 3.20 м. от нивото на запад от западната стена с посока север-юг извън залата. Тук е имало буклучна яма.

27.VII.1965 г. - вторник

Слънчево време. Работят 17 души и 5 работника от Стройрайона.

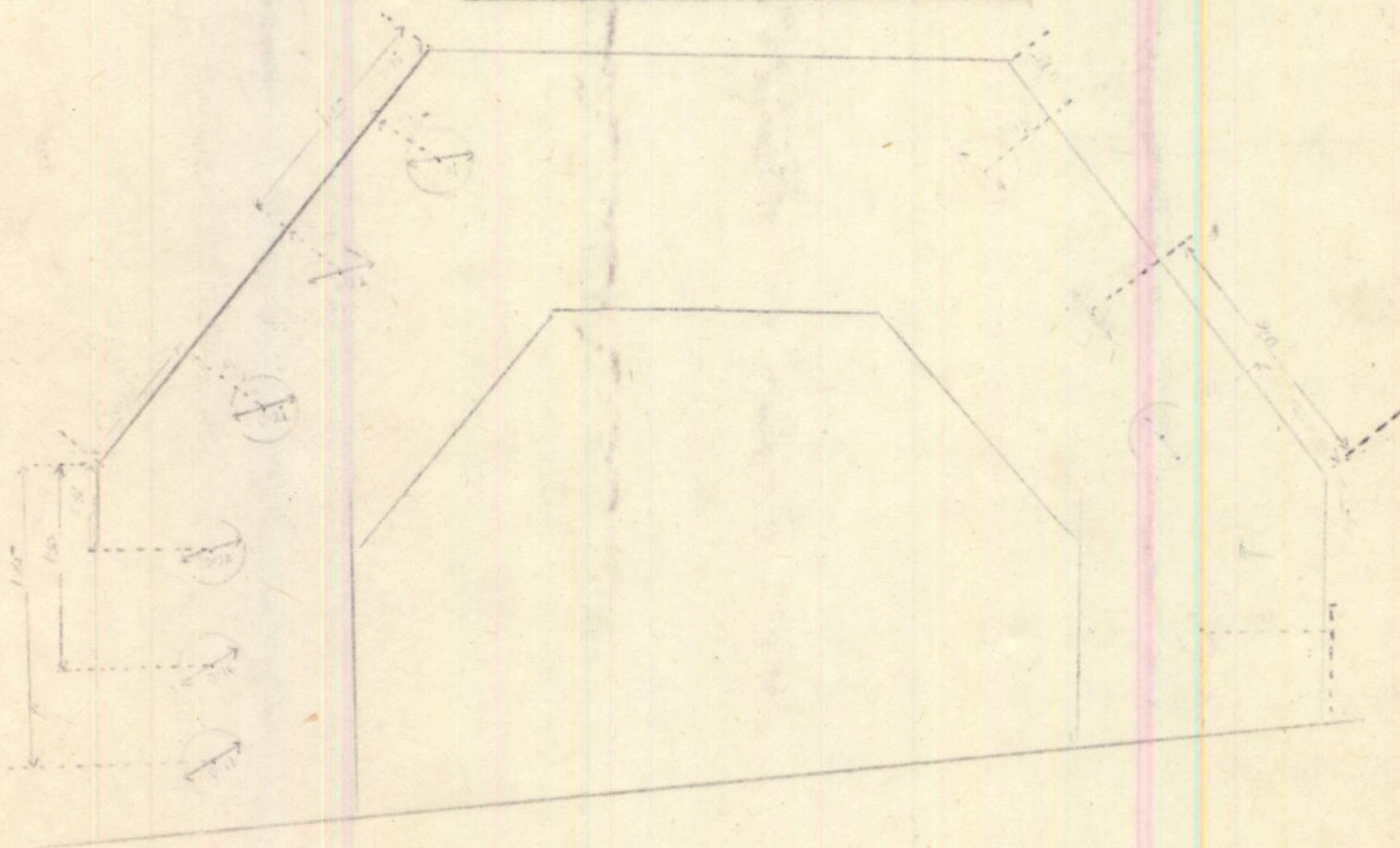
Завърши се разчистването на мозайката в източното помещение, до крайната южна нова стена. При сличане на същото ниво пространството между хотел "Рила" и източното помещение се установи, че мозайката продължава. Наложно се да бъде разрушена още по-дълбоко южната стена на новата сграда, която е фундирана под мозайката.

Завърши се почистването на хипокауста в помещение № 3.

Продължава проследяването на крайната западна стена на залата.

На север от южната стена на новата сграда непосредствено до източната ѝ стена бе открита източната римска стена на източното помещение. Изградена е от речен камък споен с хоросан. На протежение 0.60 м. е запазена мазилка на която има рисунки с червена боя /линии/.

Хипокаустна система в октогона



28.VII.1965 г. - сряда

Слънчево време, работят 14 души и 5 работника от Стройрайона.

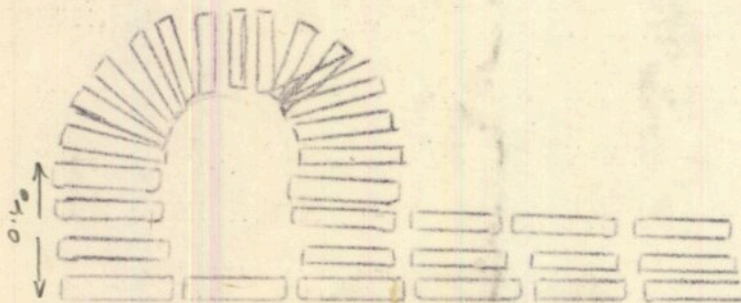
Хипокауста на ИГ

Джнсто помещение № 3 има дължина м. и ширина м. Северната му стена от вътрешната страна е изградена от 3 реда тухли. От пода нагоре следва пояс от камък. Пояса от трите реда тухли имат ширина 0.25 м. Тухлите са 33 см. дълги, дебели 5 см. Фугите между редовете тухли са 5 см. Поясът от камък е 40 см, оттам започва един ред тухла, която върви от западната страна и достига на разстояние 1.90 м. Северозточния ъгъл от северната стена е изграден от тухли. Най-високата запазена част в този ъгъл е 1.15 м. В западната част на същата стена продължава стената на височина до 1.50 м. Западната стена има кръгла форма - това е външната дъга на стената, която очертава кръглото помещение с мозайка. Тя е изградена от тухли на височина 0.76 м. спсени с хоросан - девет реда тухли. Тухлите са дълги 33 см., широки - 5 см. Дебелина на редовете фуги 4.5/5.5 см. Над тях следва 30 см. пояс от камък, над който следва 27 см. пояс от 3 реда тухли с хоросан. Над този пояс следва още 0.75 м. пояс от камък. Общата височина 2.10 м. в югозападния ъгъл. От 5 ред тухли - височина 40 см. започва дъгата на засводен проход - запазени са 3 тухли със същите размери. Фугата между редовете тухли е с ръб по средата, добре изгладени.

Западната стена в северната си част е изградена от девет реда тухли. Дъгата на свода не е запазена. Тук има кърпек от тухли спсени с хоросан, който е бял. Той се явява на 25 см. от северозападния ъгъл и започва от седмия ред тухли на височина 65 см. от нивото на помещението. Ширината на кърпежа е 25 см. и височината 64 см. Стената в тази част е запазена над трите реда тухли - пояс от речен камък 70 см над който има пояс от 5 реда тухли спсени с хоросан - 38 см. Нагоре следва пояс от речен камък - разрушен.

Джнната стена има форма на издадена навън елипса. Тази стена е

изградена от тухли 9 реда в югозападния край, височина 0.85 м. Следва пояс от камък - височина 0.31 м., след него пояс от 3 реда тухли - височина 0.26 м. /Дуги между редовете тухли 5-6 см./ . След него следва пояс от камък 0.76 см. В югозападния ъгъл южната стена е запазена на височина 2.10 м. На разстояние 0.60 м. от югозападния ъгъл и на 0.66 м. от нивото точно на осмия ред тухли започва свод и широк 0.55 м. и висок 0.64 м. Засводения канал започва на височина 10 см. от нивото на един ред тухли. От югозападния край до него разстоянието е 1.79 м. Той е широк 0.54 м., висок 0.58 м., дълбочината му не е известна, тъй като стива под гаражите на хотела - достигнали сме на дълбочина 1 м. Свода на канала започва от 4 ред тухли - височина 40 см. от нивото. Горе в средата три тухли са поставени перпендикулярно и от двете страни има по пет наклонени. На височина свода захваща и пояс от камък до хоросана на трите реда тухли. В югоизточния ъгъл южната стена е запазена на височина 1.03 м.

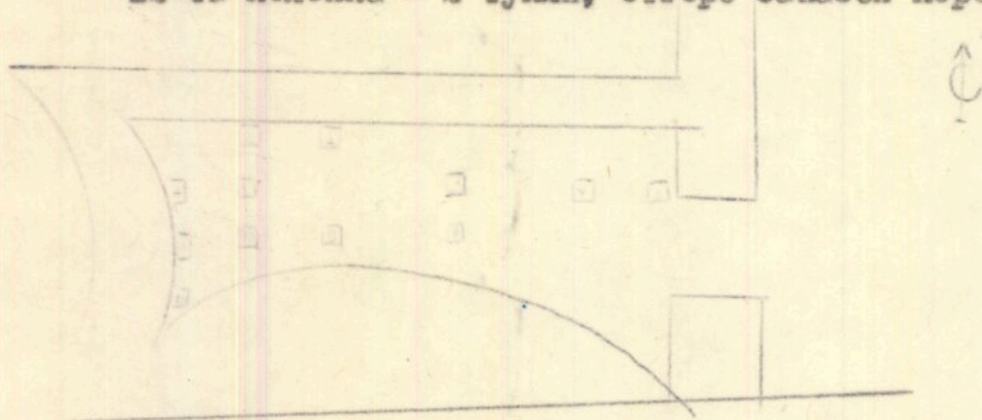


Източната стена е изградена само от редове тухли с хоросан в югоизточния ъгъл и е запазена на височина 19 реда тухли - 1.82 м. На север е запазена до 1.35 м. Има створ на изток, широк 1.15 м. На това място е имало вход към източното помещение. От североизточния ъгъл до входа е 0.43 м.

В помещението са били поставени колонки от тухли споени с хоросан. От колонките са запазени следните:

1 колонка е изградена от 5 реда тухли, споени с хоросан. Височина - 0.42 м.

- 2-ра колонка - 5 реда тухли. Тя е счупена.
3-та колонка - 1 ред тухли.
4-та колонка - запазена част от тухла.
5-та колонка - също част от тухла.
6-та колонка - 2 реда тухли и хоросан. Височина 20 см.
7-ма колонка - 5 реда тухли с хоросан. Височина 52 см.
8-ма колонка - 1/2 тухла.
9-та колонка - 1 тухла.
10-та колонка - 1 тухла, хоросан и част от втората тухла.
11-та колонка - 4 реда тухли с хоросан. Горната е счупена. Височина 33 см.
12-та колонка - 2 тухли, отгоре запазен хоросан. Височина 20 см.



По северната^и южна стена има бордюр от тухла издаден 14 см.

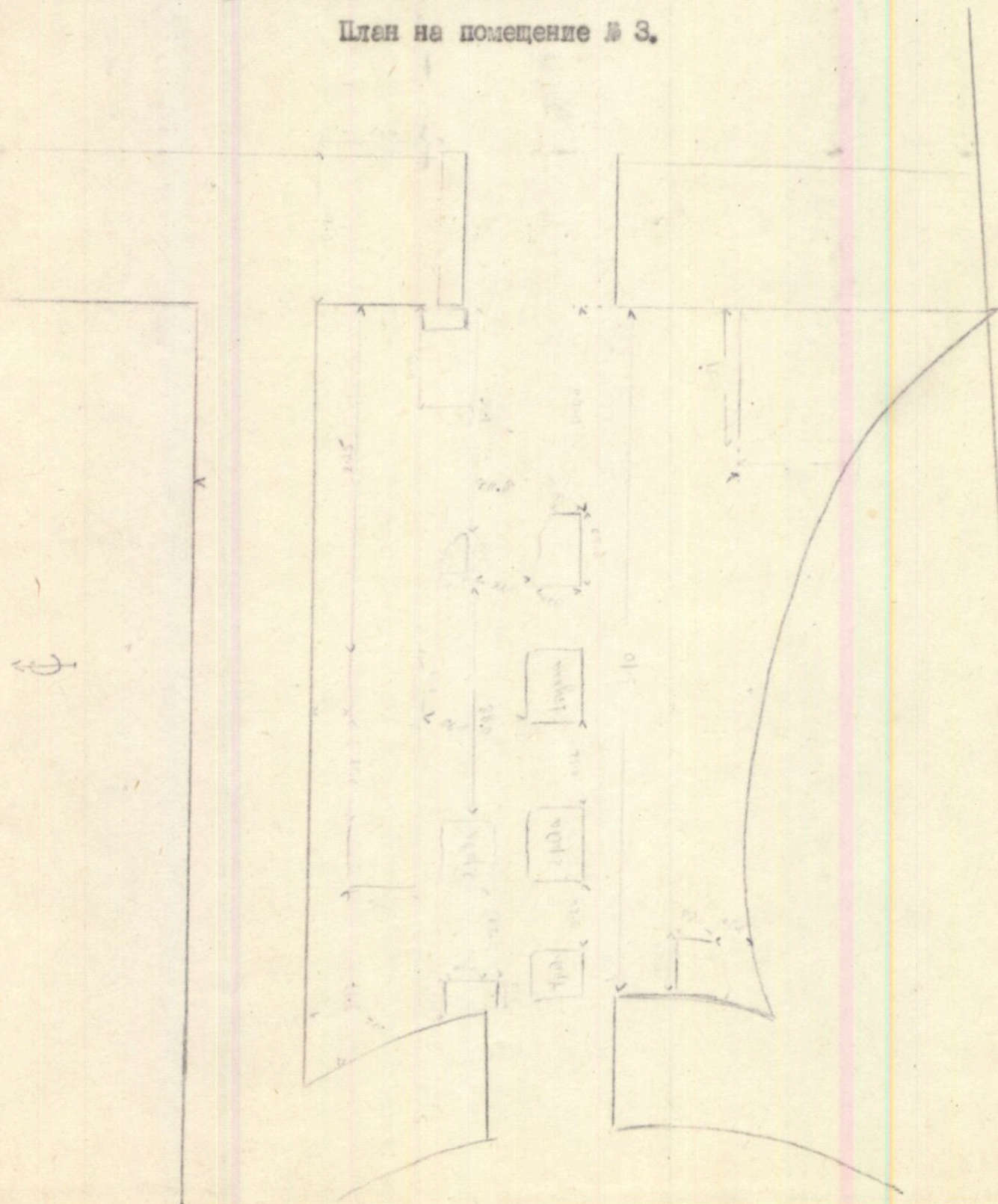
В югоизточния ъгъл има поставена колонка изградена от тухли спсени с хоросан. Колонката захваща точно ъгъла. Дължина по източната стена 86 см.; южната - 64 см.; северната - 53 см.; западната - 56 см.

Подът на помещението е минавал вероятно над пояса от речен камък с хоросан, понеже поясът от 3 реда тухли спсени с хоросан имат лицева зидария /хоросанът между редовете тухли е отгоре със замазка и с декоративен ръб в долната си част/. Помещението е било разрушено до известна част, при което са пострадали и колонките на жипокауста № 2 и № 7, които по-късно са били поправени, което личи от по-светлия хоросан в горната им част. На колонка № 2 е запазена надзиданата

тухла и хоросан /тухлата има по-червен цвят от останалите, хоросана е бял, докато другия е жълт/. На колонка № 7 е надзидан хоросан и една тухла. Тази колонка е срязана в западната си част, за да може да прилепне към стената.

Нивото при което сме достигнали при разкопаване на помещението е покрито с хоросан, същият какъвто е на колонките - жълт, и големи петна от горяло по цялото помещение.

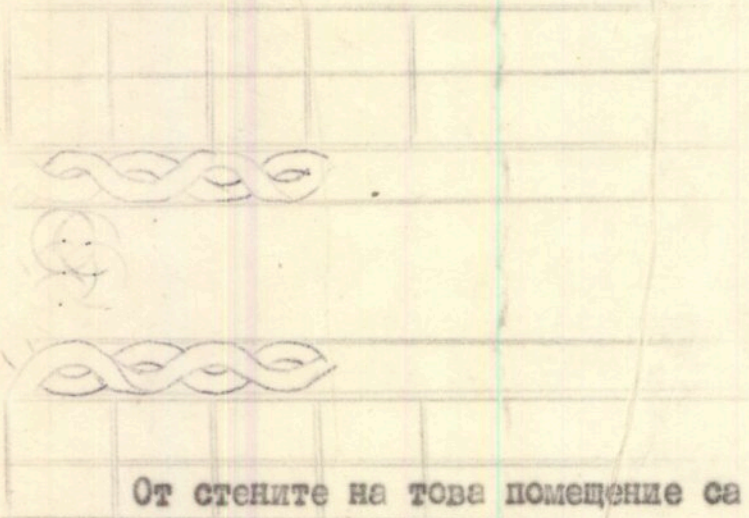
План на помещение № 3.



29.VII.1965 г. - четвъртък

Слънчево време. Работят 9 души и 3 от Стройрайона.

Измита беше мозайката в източното помещение. Цялото пространство от гаражите на хотел "Рила" до римската стена с посока запад-изток е заето от едно помещение. Южната стена на новата сграда е фундирана по-дълбоко и е разрушила мозайката. Мозайката в страни има бордюр от два реда квадрати ограничени с един ред жълти камъчета. В средата на квадратите има по едно жълто камъче. Следва втори бордюр от плетеница. В средата мозайката се състои от бяло ограничени кръгове, които се преплитат един в други и образуват елипси. Те са червени и жълти, а вътрешната част на кръга сива с едно бяло камъче в средата. Мозайката на места е разрушена. Тя върви и под гаражите на хотел "Рила". Там бетона е фундиран на 1.20 м. над мозайката.



От стените на това помещение са запазени изцяло само стената която го ограничава със северозточното помещение. В средата има отвор, вход който и от тази страна е затворен с *opus incertum*. Запазен е северозточния ъгъл на помещението и част от стената. До Пресичането с крайната южна нова стена е запазена част от мазилка рисувана с червена боя по нея. На юг от южната нова стена римската стена продължава и достига гаражите на хотела. Тя е изградена само от речен камък с хоросан. Мозайката в тази част на помещението в средата е много хлътнала. По нея в северозточния ъгъл на помещението има следи от горяло. Бордюра на мозайката на дължина се заема от

12 квадрата. Източната стена на помещението е запазена само в отделни участъци. Североизточния ъгъл е запазен на разстояние 0.60 м. и е изграден от речен камък. На височина е запазен 56 см. от нивото на мозайката.

На разстояние 2.60 м. от североизточния ъгъл е запазена стената с дължина 0.75 м. и височина 0.50 м. - 4 реда тухла. На 5.60 м. от североизточния ъгъл е запазена стена с дължина 3 м. и височина 60 см. Изградена само от камък споен с хоросан, тук са запазени части от мозайката. Стената в южната си част е прорязана от южната стена на новата стора на разстояние 1 м. След тази стена тя продължава на разстояние 5 м. и достига до гаражите на хотел "Рила". Запазена е на височина 0.65 м. и дебелина 0.70 м.

Южна стена на помещението не сме открили - тя върви под гаражите на хотела. Гаражите в тази си част не са фундирани до нивото на мозайката. Разстоянието от тях до нивото е 1.20 м. В разреза на пръстта под бетона се вижда яма, която има по-тъмна пръст и в която се откриват много фрагменти от турска керамика. Ямата отстои на 0.90 см. от източната стена и е широка 1.10 м.

Западната стена на помещението беше запазена, по-късно съборена под нивото на мозайката.

Северната стена изградена от тухли - 9 реда споени с хоросан на височина 0.80 м. Тухлите имат размери 32 см., дебелина 4.5 см. Фуги между редовете - 4-5 см. На разстояние 1.10 м. от североизточния ъгъл е имало вход широк 1.20 м., който впоследствие е бил запълнен. От пода на мозайката на разстояние 15 см. имаме хоросан, пръст и малки парчета тухли; следват 2 реда камъни - 26 см.; 3 реда тухли - 18 см. и над тях следват тухли наредени в . Тухлите имат размери 16/4 см., хоросана на спойката е бял /може да се предполага, че е същия както при поправката на помещението с гипскауста на юг/. Горния ред на тухлите от двете страни на отвора и хоросана над

тях има по-светъл цвят, което показва поправка. Същото се вижда и при дупката в стената, където поправката е от по-светъл хоросан и речен камък.

На юг от октогона бе разкрито кръгло помещение едентично с помещението с мозайка. При сваляне на насипите в помещението се откриха парчета и камъчета от мозайка, което показва, че и това помещение е имало мозаичен под, който е бил разрушен. Помещението има диаметър м. Изградено е от вътрешната страна от редове тухли споени с хоросан. На юг са запазени 22 реда тухли с размер 32/4 см. Фуга между тях 5.5.5 см. На 1.20 м. от гаражите на хотел "Рила" стената е разрушена от 8 ред тухли, разрушението е широко 0.76 м. От него стената продължава 13 реда тухли, след това бързо стига до 2 реда тухли. На разстояние 0.53 м. от вътрешната страна на външната стена има нова стена, която е изградена от речни камъни и хоросан с лице откъм външната стена. От стената е запазена малка част в източната страна на разстояние 2.80 м. и в западната 1 м. Пространството между двете стени е запълнено с тухли, безразборно наредени. В югозападния ъгъл има едно парче от мозайка. От вътрешната страна на външната стена долния ред тухли е издаден в пространството между двете стени. В западната част стената на кръглото помещение е широка 0.64 м.

На запад от това помещение се открива друго, което в момента е в процес на проучване.

30.VII.1965 г. - петък

Слънчево време. Работят 9 души.

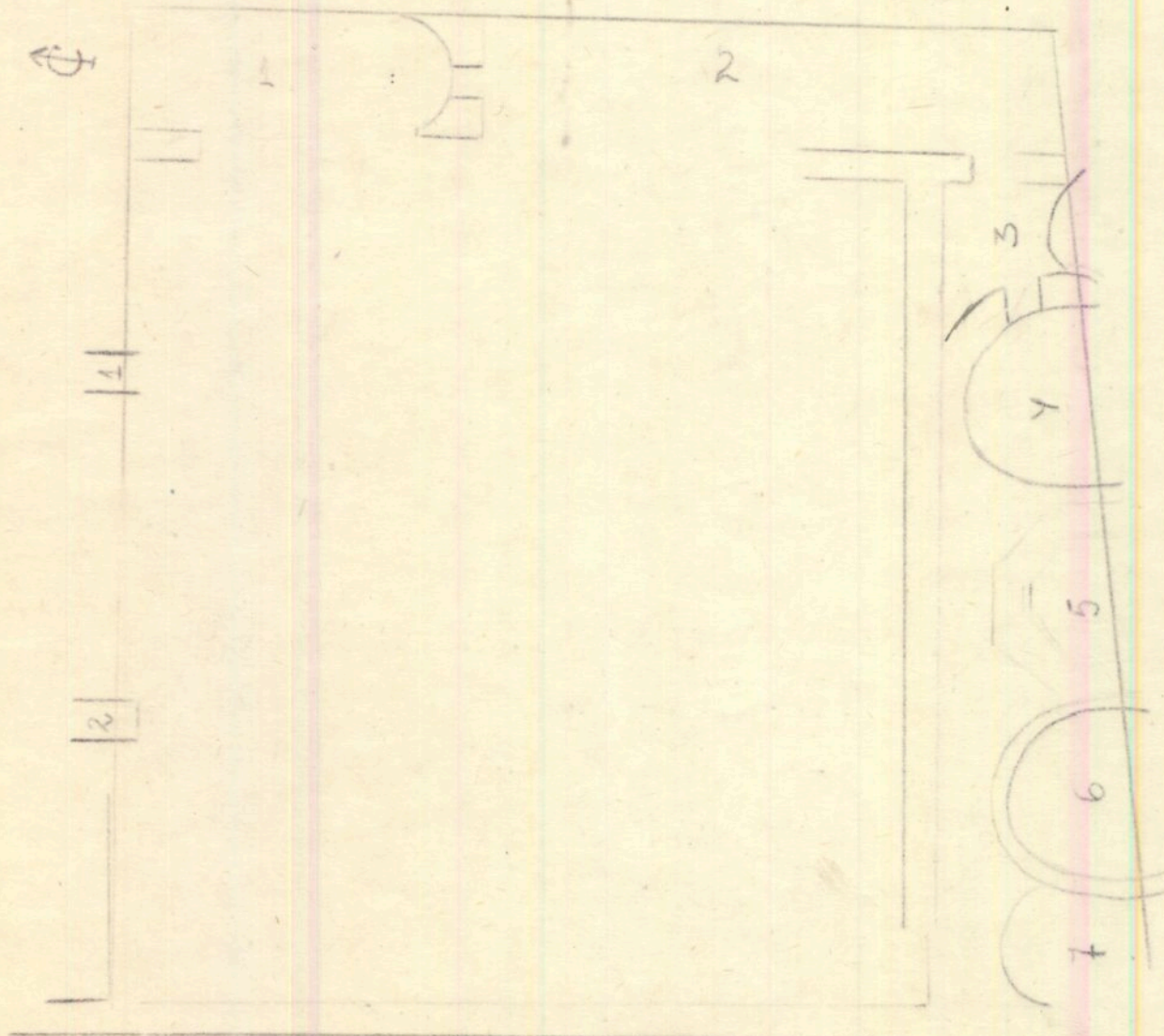
Почиства се помещение № 3; западната и южна стена на залата. Работи се в югозападния ъгъл. В северна посока до източната стена с посока север-юг, която е долепена до северната стена на залата се откри мозайка. Започва усиленото сваляне на насипа между двете стени

в северния сектор. При свалянето на насипа в близост с мозайката бе открит каменен блок с кръгла форма /вероятно от колона/. От нивото до мозайката пластът е наситен с фрагменти от турска керамика. Превени снимки.

31.VII.1965 г. - събота

Продължава проследяването на стената на запад извън залата. Стената е градена от тухли спсени с хоросан. Тя продължава в западна посока. Продължава изчистването на помещение № 7. То има една апсида към север.

На север от залата продължава смъкването на насипа. На разстояние 0.50 м. на север и на 2 м. източно от стена № 2 бе открита бо-ключна яма с много фрагменти от турска керамика. От днес помещенията се номерират както следва:



2.VIII.1965 г. - понеделник

Слънчево време. Работят 10 души. От Стройрайона работят 3 души.

Продължава свалянето на насипа в северна посока между двете стени с посока север-изг, които са долепени до залата. Откри се един кладенец стресен от камък и кал в непосредствена близост на запад от стена № 1. Кладенецът е построен на нивото на мозайката. Има диаметър 1.20 м. и запазена височина 2.30 м. от сегашното ниво и 1.30 дълбочина.

Завърши се проследяването на стената на запад от залата. Стената е изградена от редове тухли опсени с хоросан. Запазени са 20 реда тухли на височина 2 м. Тухлите имат дължина 30/32 см. и дебелина 4-5 см. Стената е леко издадена към север. Дължина на стената до входа - 3.05 м. Входа е проследен до 80 см. Той е запълнен с камък, хоросан и тухли. За сега спираме работата по проследяване на стената в западна посока. Под двата метра има ред тухли, които излизат навън /като банкет/ на разстояние 16 см. Тухлите на банкета имат размери 31 см. Под този ред следва fuga от хоросан.

3.VIII.1965 г. - вторник

Слънчево време. Работят 12 души.

Продължава свалянето на насипа северно от стените № 1 и № 2. На разстояние 1.90 м. на север от западната страна на стена № 1 бе открит турски кладенец изграден от камък. Кладенецът беше долепен до стената и достигаше почти до нивото на мозайката - вътрешен диаметър 1.20. Запазена височина 2.30 /правени снимки на кладенеца/. В него се откриха много фрагменти от стъклени съдове, турска керамика, прозрачно стъкло и фаянс.

Омъква се насипа западно от североизточното помещение.

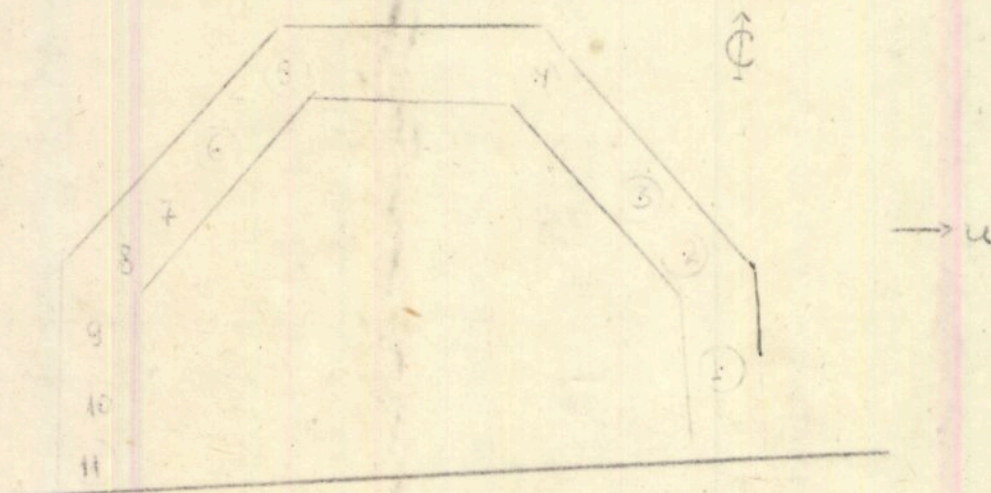
4.VIII.1965 г. - сряда

Слънчево време. Работят 12 души.

Работи се на север в пространството между двете стени № 1 и № 2.

Смъква се насипа и на изток от стена № 1 и на запад от северозападния ъгъл на помещение № 1. Насипът е наситен с много речни камъни.

Описание на хипокауста в октогона



Пространството между двете стени на октогона от външната страна е покрито с тухли. Тухлите до стена АБ са 3; стена БВ - 7; стена ВГ - 7; стена ГД - 7; ДЕ - 5. Те са поставени в кръгла форма като при ъглите излизат най-много до 20 см. навътре, а по средата на стените най-малко 3 см. В това пространство са разположени тръбите на хипокауста в следния ред:

тръба № 1 е поставена на хоросанова подложка и личи само част от отвора ѝ.

тръба № 2 е поставена направо на земята.

тръба № 3 е поставена на хоросанова подложка, под която има тухла. Запазена е на височина 6 см. Отвора ѝ има по-широк диаметър, след това се стеснява.

тръба № 4 - поставена на хоросанена подложка, под нея тухла запазена на височина 3 см. Има същото устройство, както тръба № 3.

тръба № 5 - запазена само 1/3 от долната част на тръбата. Поставена на хоросанена подложка.

На тръби № 6 и 7 личат само местата където са били поставени - върху тухла.

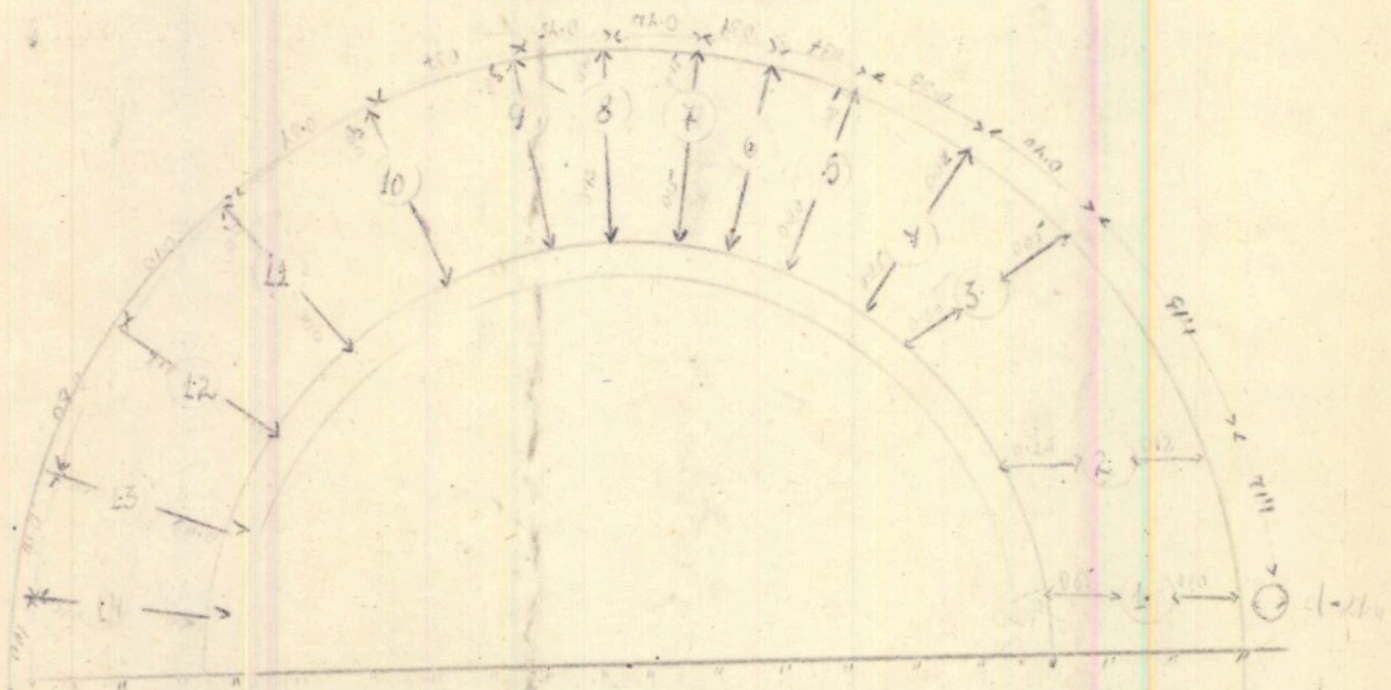
тръба № 8 - поставена на хоросанена подложка и запазена на височина 3 см. Хоросанената подложка стъпва върху тухлите.

тръба № 9 - поставена по-ниско; хоросанената подложка стъпва върху земя.

тръба № 10 - хоросанената ѝ подложка стъпва върху пръстта. Запазена на височина 42 см. Тръбата е по-широка в долната си част, по-тясна в средата и пак се разширява в горната си част. Горен вътрешен диаметър 14 см., външен диаметър 16.5 см. Към вътрешната страна тръбата има отвор във вид на елипса висок 9 см., широк 2 см. Същия отвор има и навън.

тръба № 11 - хоросанената подложка стъпва върху земята. Запазена височина 45 см. И на тази тръба са запазени отворите.

Описание на хипокаустната система в западното кръгло помещение



Пространството между външната и вътрешна стена на кръглото помещение № 6 е широко 0.55 м. и е покрито с тухли, която настилка има кръгла форма. Тухлите на места са цели, на места изпочупени. От вътрешната страна на външната стена излиза банкет, който в най-крайната източна част е 12 см., като се стеснява до 3 см. в средната част

на помещението. В това пространство има разположени на различно разстояние тръби от хипокаустна система /за разстоянията виж скицата/.

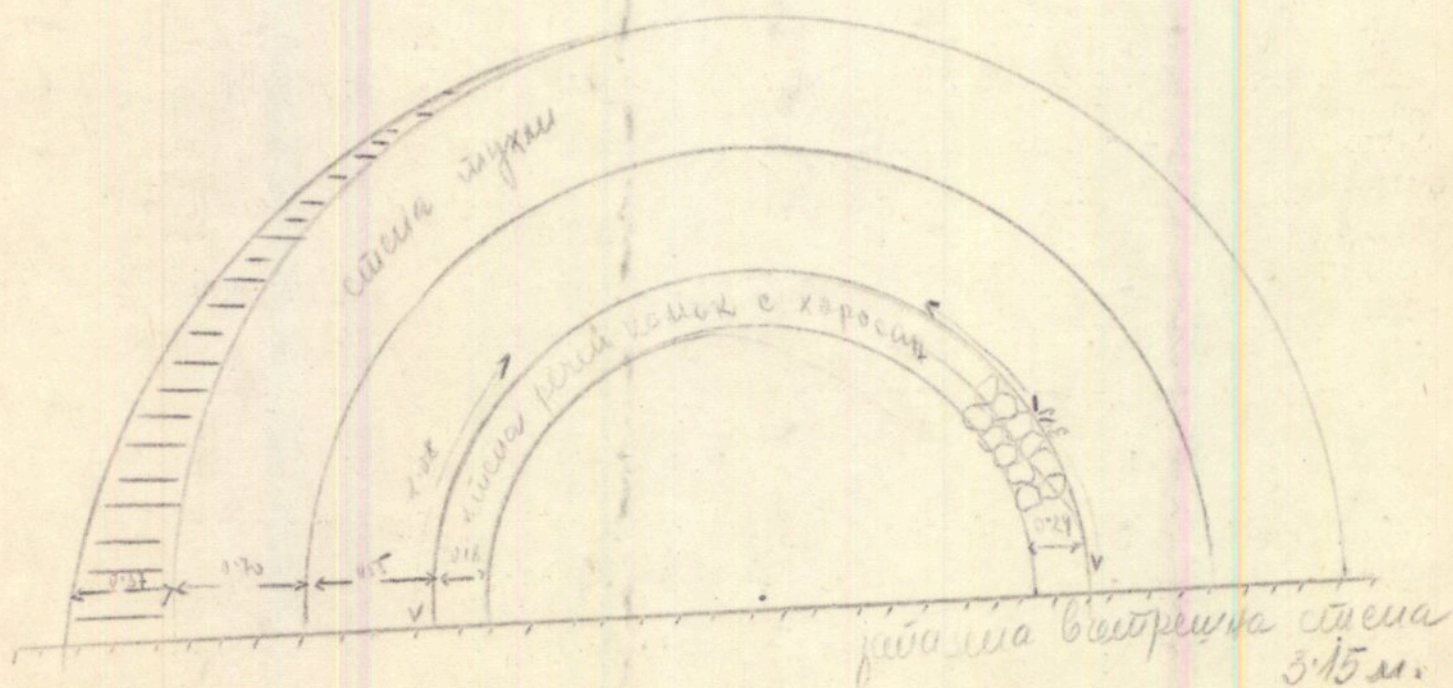
тръба № 1 е поставена върху хоросанена подложка. Височина 0.52 м., диаметър в долната част 0.20 м. В средата се стеснява леко, горен диаметър 0.20 м. От двете страни на тръбата запазени страничните отвори на височина 0.30 м. Тръбата в горната си част леко отчупена.

тръба № 2 - поставена на хоросанена подложка върху тухла. Височина 0.54. Диаметър в долната част 0.24 м.; горен диаметър 0.20 м. в средата се стеснява леко. В горната част отчупена. Два отвора на височина 0.30 см.

тръба № 3- поставена върху хоросанена подложка, върху тухла. Отчупена. Запазена височина 0.20 м., долен диаметър 0.24 м.

От тръби № 4,5,6,7,8,9,10,11,12,13 се запазени само следите от хоросана върху тухлите.

Тръба № 14 е запазена хоросанена подложка. Височина 0.03 м.



5.VIII.1965 г. - четвъртък

Слънчево време. Работят 14 души.

Продължава свалянето на насипа на север между стени № 1 и 2.

6.VIII.1965 г. - петък

Слънчево време. Работят 14 души.

Продължава свалянето на насипа в северната страна на обекта, между стените № 1 и №2 и зад стена № 2 в източна посока.

Сваля се насипа и на север от североизточното помещение.

7 август 1965 г. - събота

Слънчево време. Работят 14 души.

Продължава работата в посочените обекти.

9.VIII.1965 г. - понеделник

Слънчево време. Работят 15 души.

Работи се по целия северен фронт на изкопа. При западния ъгъл на залата се изхвърлят насипи от горните пластове, несъдържащи никакви материали.

Между двете стени с посока север-юг се изравнява вертикално изкопа, като се работи навсякъде на около 30 см. над нивото на което при източната от двете стени се откри мозайка. Работи се и в участък между източната стена север-юг и североизточния ъгъл на залата. В самия североизточен ъгъл се свалят насипи от модерно строителство. На това място почти непосредствено над стената, която отделя залата от североизточното помещение с мозайка се открива водопровод от глинени тръби покрити с двустреково поставени тухли. По всяка вероятност това е същия водопровод, който се откри по южната страна на залата - такава е и посоката на фрагмента, който сега се открива.

Наблюдение по насипите в северната част:

1. Участък в западния край, между страницата на северозападния вход към залата и западната стена север-юг. Непосредствено под модер

ното ниво и бетонната плоча - насип от разрушения от модерна зидария - 0.41 м.

Втората бетонна плоча лежи върху насипа пръст примесен с разрушени нови тухли. На 0.41 м. под втората плоча, почти през цялата ширина на участъка минава червена ивица с дебелина 3 см. Да се провери, дали това не е настилка от тънки турски тухли. /След проверката се установи, че това действително е настилка/.

Под тази тухлена ивица, насипът е примесен с вар. камъни, късове от турски керемиди.

Западната страница на входа е запазена на височина от банката 0.88 м. Веднага над нея лежи насип с дебелина до вероятната тухлена настилка - 1.06 м.

В разреза на насипа на дълбочина до основите на стената на римската сграда се очертава грубо облицована с речен камък стена на твърде голяма буклучна яма. Прави впечатление следното: на изток камъните на тази яма достигат до западната стена север-юг, която изглежда е била използвана като стена на ямата от към изток. В северозападния край ямата се закръгля по обичайния начин. Между стената на тази буклучна яма и страницата на входа в насипа се явяват сиви петна размесени с камъни от разрушение.

Както това е отбелязано по-рано на м. южно от вътрешния северозападен ъгъл на залата тухленият банкет е добре запазен. Тухлите се издават навътре към залата на см. от лицето на стената. Непосредствено под този банкет хоросанения пласт, върху който лежи горната тухлена банката се издава неизравнен т.е. той е оставал под настилката на залата. Тухления банкет е добре запазен на м. северно от северозападния вътрешен ъгъл на залата. На едно разстояние от 5 м. то е силно изяден. Но по всичко изглежда, че и тук банкетът е имал същия характер, както и по протежението на цялата стена. Тухлите са правилно подредени, повечето от тях са с диагонално прокарани вдлъбнати ивици.

На нивото на банкета по цялото протежение на западната стена не се установява отвор. Тук трябва да се направят обаче още някои проверки по конструкцията на стената, за да се установи, дали не е имало отвор на по-високо ниво.

По външното западно лице на тази стена на залата беше установена само една тухла от банкет. Проследяваме банкета в северна и южна посока. Той се явява на същото ниво, както и вътре в залата. На едно място, където зидарията в дебелината на стената е унищожена до нивото на банкета се виждат две тухли. Трябва да се предполага, че тухления ред минава през цялата дебелина на стената, изравнявайки нивото на зида над субструкциите. Банкетът е запазен отчасти сега и по вътрешната страна на южната стена на залата при югозападния ъгъл.

Означават ли присъствието на банкет по външното западно лице на западната стена на залата, че западно от нея се развиват помещението със същия характер?

20. VIII. 1965 г. - вторник

Слънчево време. Работят 14 души.

Работи се по същите пунктове както и предния ден.

Усилваме работата в северозападния ъгъл на обекта над ъгловата стена на залата. Направи се проверка на местото, където в разреза на насипа се очертаваше хоризонтална тухлена настилка. Проверката потвърди предположението. По дебелината на тухлите 3 см. може да се предположи, че тази настилка е от турската епоха, още повече, че по ниво тя се явява близо до горния край на турските кладенци-ями, които се откриха в насипите по северния фронт.

Продължаваме разчистването на двете стени север-юг и свалянето на пластове в североизточния край на обекта.

Правим окомерно изтегляне на посоката на римската улица източно от Св. Георги, за да установим приблизително местото, където би се

очаквало да се яви западната стена ограничаваща нашия архитектурен комплекс към улицата. Залагаме сондаж с посока изток-запад с надежда да пресечем тази стена.

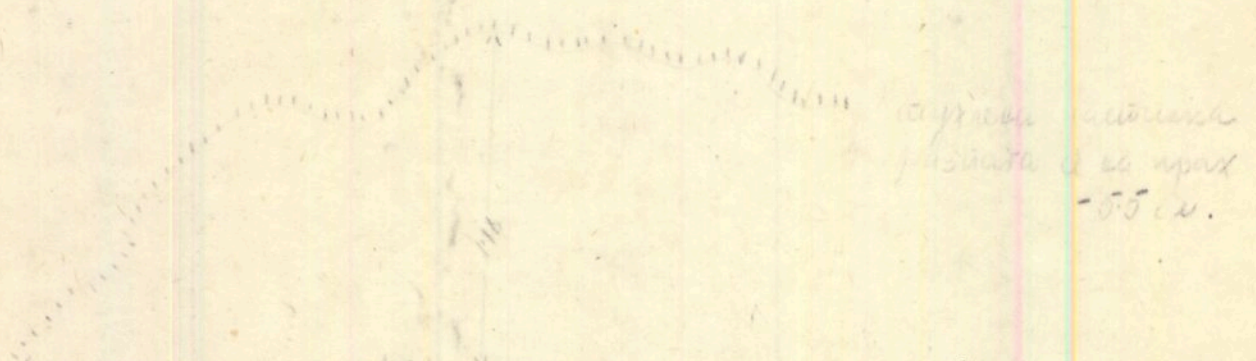
11.VIII.1965 г. - сряда

Слънчево време. Работят 16 души.

Продължава работата в посочените пунктове от вчера.

12.13.14.VIII.1965 г.

Продължава работата на север от северозападния ъгъл на залата. На север от североизточния ъгъл на залата също продължава свалянето на насипа до изравняване с бетонната плоча намираща се на 3,90 м. на север от външния северозападен ъгъл на залата.



16.17.18.19.VIII.1965 г.

Продължаваме работата в посочените пунктове.

20.VIII.1965 г. - петък

Слънчево време. Работят 15 души.

На север от северозападния ъгъл на залата успоредно на западната стена се открива нова римска стена стрсена в от речен камък и пояс от три реда тухли. Стената е запазена на същата височина /2,30 м./ на каквато е запазен и ъгъла. Над нея върви канал от глинени тръби. Каналът е легнал върху стената.

В североизточния ъгъл след като пресякохме новата икна стена се откри продължение на западната стена на помещение №1.

За да се усили работата в посочените пунктове работата в сондажа временно е спряна.

21.VIII.1965 г. - събота

Слънчево време. Работят 15 души.

Продължава работата на север от северозападния ъгъл на залата. Ъгълът, който склучва стената с посока север с външната северна стена на оградата е изграден от тухли. Самата стена е изградена от речни камъни опсени с хоросан и три реда тухли. На разстояние 1.50 от северната стена на залата се откриха много парчета тухли и тегули струпани на едно място.

23.VIII.1965 г. - понеделник

Слънчево време. Работят 14 души.

Продължава работата по свалянето на насипа на север от северозападния ъгъл на залата. Източната стена на помещение № 8 е прекъснатата на разстояние 3 м. от външното лице на северната стена на залата. Насипът в празнината се състои от камъни и пръст, много начупени тухли и фрагменти от керамика.

Направен бе сондаж до западната стена на помещение № 10. Сондажа има размери 1.50 м. Открита бе настилка от хоросан с много тухли.

На изток от източната стена на помещение № 10 започва нова стена широка 0.80 м. Тя се намира на 2.25 м. от крайната северна стена на новата сграда и има посока север-изг. Стената е запазена на височина 0.80 м. от източната стена.

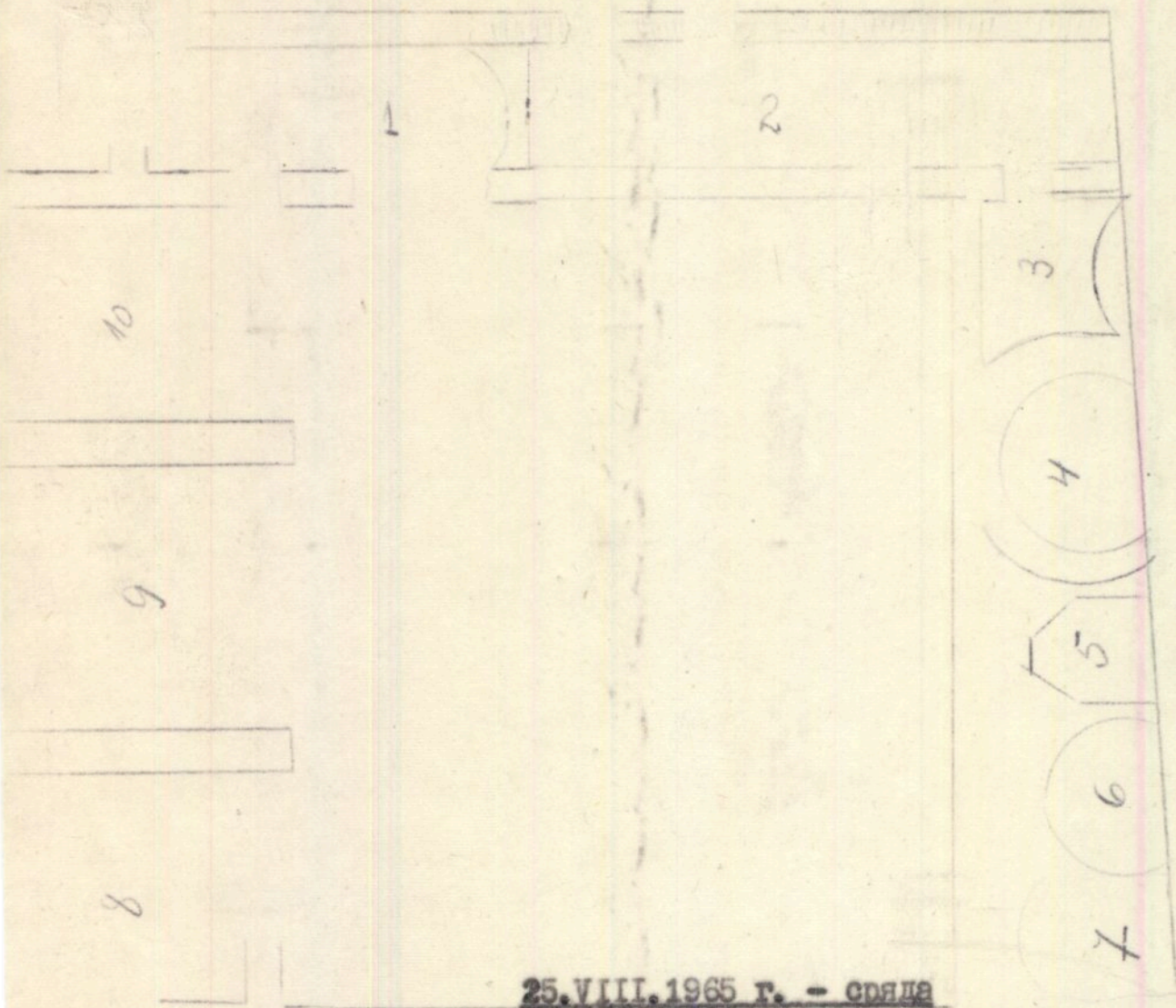
От днес помещенията в северната част на комплекса имат следните номера:

от запад към изток: 8, 9, 10.

24.VIII.1965 г. - вторник

Слънчево време. Работят 16 души.

Продължава работата в помещение № 8 и № 10. Проследяваме източната стена на помещение № 9. Външното ѝ лице опира в насипа. Западната стена на помещение № 8 продължава на север.



25.VIII.1965 г. - сряда

Облачно и студено време. Работят 15 души.

Продължава работата в помещение № 8. На север достигнахме до бетонната греда и до тук спираме работата. Гредата отстои на м. от външното лице на северната стена на залата. Вътрешното лице на западната стена на помещение № 8 е запазена на височина 2.30 м. от пода. Тя е изградена от речни камъни споени с хоросан с три реда тухли с големина 31-32 см. Фугите между редовете са 4-5 см. Фуги между тухлите в ред 1-3.5 см. Югозападния ъгъл на помещение № 8 е изграден и от двете страни с тухли.

Над западната стена на помещение № 8 е изграден водопровод от глинени тръби. Водопроводът върви малко кос на стената. Разкрили сме 5.5 м. дължина и 15 бр. тръби. Водопровода се намира от югозападния ъгъл на помещение № 8 до сегашното ниво на 1.40 м. + 50 см. бетон на

на 1.90 м. Той продължава и в северна посока. Тръбите са дълги 0.40 м., вътрешен диаметър 15 см., външен 18 см. Проследявайки посоката на водния провод се установи, че той е минавал известно време над стената, след това излиза извън нея в южна посока и достига до входа на тухлената стена на височина 2.40 м. от банкета и на разстояние 3.20 м. от външното лице на западната стена на сградата. Тръбите имат цилиндрична форма, леко разширени в краищата.

Беше изчистен входът между помещения № 9 и № 10. Той отстои на 3 м. от югоизточния ъгъл на помещение № 9. Източната стена на помещение № 9 е - 3 реда тухли. Тухлите имат дължина 32 см.; дебелина 5 см., фуги между редовете 4 см.; фуги в самия ред 4 см. Трите реда тухли са 21 см. Общо е запазена стената на височина 1 м. и 15 см. Стената от към входа от трите страни е изградена само от тухли. От трети ред до пода е 20 см. От долу входът е покрит с тухли. Запазени са 3 реда хоросан и 3 реда тухли. Долу до тухлите на пода започва хоросан. Фугата от хоросан на 3 ред тухли е добре замазана с ръбче в средата, както в помещение № 3.

В помещение № 10 се откриха два пласта хоросанови настилки. Горния пласт е на нивото на тухлите на входа, а другата с повечето тухли е на 10 см. от първата. Започваме да разкриваме горната хоросанова настилка. Западната стена на помещение № 10 е изградена също
и три реда тухли.

Северната стена на залата бе разрушена от северната нова стена която е фундирана върху римската. От римската стена бе запазена само северната страница на входа откъм изток на разстояние 1.15 м. Новата стена тух има дебелина 1.15 м. След нея започва стена градена от камък с три реда тухли, които имат размери 33 см., фуга между редовете 4 см. Хоросанът има червен цвят. Стената сме разкрили на дължина 3 м. На 2.50 м. от новата стена започва друга стена, която е долепена до римската и има посока изток-запад. Тя има височина от разрушената

стена нагоре 2 м. и е разкрита на 0.80 м. До новата стена от римската са запазени 2 пояса от три реда тухли. Горният пояс от тухли е изсечен в полукръгла форма и се е образувало легло на някакво по-късно съоръжение.

26.VIII.1965 г. - четвъртък

Облачно и студено време. Работят 14 души.

Продължаваме работата в помещение № 10. На източната стена на помещението бе разкрит свод и една колонка от тухли. В непосредствена близост до колонката на юг се намира една глинена тръба поставена вертикално. По на юг на разстояние м. от тръбата се намира каменен блок. На юг от него, точно до новата стена се открива хоризонтално разположени тухли. Вероятно това е бил входа на помещението към залата. Разкриваме пространството на запад от източната стена на помещението.

Продължава работата в помещение № 9, където се откри част от мозайка.

27.VIII.1965 г. - петък

Вали дъжд и не се работи.

28.VIII.1965 г. - събота

Облачно време. Работят 14 души.

Разчистваме помещение № 9. Цялото помещение е било покривано с мозайка, от която е запазена само много малка част. Запазена е част от фигура с ромбове изпълнена в тъмно сиво и бяло и част от бордюр в геометрични форми - бяло и червено. Мозайката и тук, както и в другите помещения е била геометрична. Камъчетата са били с цветове: бяло, червено, синьо, светло сиво, тъмно сиво, жълто. На 1.45 м. от източната стена успоредно на входа подложката на мозайката е унищожена значително по-дълбоко в кръгла форма, диаметър 1.70 м. Вероятно тук в по-късна епоха е била направена боклучна яма. Тук бе открита много горяла щепел. От източната стена до ямата на запад - 28 см.



Помещение № 10.

На 5.20 м. от западната стена на помещението бе разкрита каменна настилка от големи каменни блокове с неправилна форма. Блоковете имат 9 см. дебелина. След настилка пространство до хипокауста не е заслано с нищо. Открита бе част от малка стена, която огръжда помещението с хипокауст от запад.

Продължаваме разчистването на хипокауста.

В помещение № 8 на изток от парчето мозайка се откриха плочи от настилка. Продължава окончателното разчистване на това помещение. Превени снимки на мозайката в № 9. Горната хорсанова настилка върви от западната стена на помещение № 10 на изток 3.65 м. Под първата хорсанова настилка на места има поставени тухли.

30.VIII.1965 г. - понеделник

Облачно време. Работят 16 души.

Работата в помещение № 9 е приключена. Насипът пред помещението се изравнява с наклон към средата на залата, за да може да се оттича водата по време на дъжд.

Продължава работата по почистване на хипокауста и в помещение № 8. В помещение № 8 бе открита част от мозайка. Тя има геометрична форма - квадратчета със страна м. Квадратчетата се различно оцветени - бели, светлосиви, червени, жълти и наредени шахматно.

В мозайката в помещение № 1 има розови.

31.VIII.1965 г. - вторник

Слънчево време. Работят 15 души.

Описание на помещение № 10 - хипокауст.

Източната стена на хипокауста е изградена от пояс и камък и три реда тухли. Запазени са два пояса тухли - първият отстои на 1 м. от пода на хипокауста. Същият има височина 19 см. Тухлите имат дебелина 5 см.; шуга - 2.5 см. Следва 0.75 м. пояс речен камък с хоросан, след който имаме два реда тухли и 0.50 м. от него следва водопровода.

На 2.5 м. на север от крайната нова стена започва свод изграден от 4 реда хоризонтални тухли от двете страни - 14 тухли. Разкрили сме на дълбочина 0.55 м. Отвора е широк 50 см. Тухлите на свода са 32/33 см. От двете страни на свода са построени колонки от тухли, които са долепени до стената. На юг са запазени 5 реда тухли, на север - 4 реда - 20-30 см. На разстояние 0.60 м. от свода на запад има колонка от кръгли тухли - запазени са 4 тухли с височина 0.39 м. /свода започва от 0.35 м./ Кръглите тухли имат диаметър 26 см., дебелина 8 см. На юг от колонката с правоъгълните тухли се откриха 3 тръби, двете са поставени до източната стена на разстояние 10 см. от нея.

Тръба № 1 - височина 47 см. Запазени са дупките от двете страни. Диаметър 15 см. Разстояние между тръба № 1 и № 2 - 30 см.

Тръба № 2 - височина 39 см. - запазена. Разстояние между 1 и 3 - 15 см.

Тръба № 3 - височина 40 см. - запазена. Непосредствено на юг от тръба № 2 е запазен отгоре каменен блок 63/73 см. В южната част е запазена западната стена на това помещение. Тя отстои на 0.60 м. от източната и е запазена 1.70 м. В непосредствена близост до новата стена са запазени два реда тухли, които вероятно са били пода

1

2

3

4

на помещението. Отдолу над втората тухла на север е запазена тръбата с височина 42 см., върху която е легнала тухла. Тухлата има размери 41/41 см.

1. IX. 1965 г. - сряда

Слънчево време. Работят 8 работника.

Продължаваме работата в помещение № 8. Крайната западна стена продължава на север. В стената има вградени два варовикови блока. Окончателно бе почищено помещение № 10 /хипокауста/. Бяха направени снимки и скици.

2. IX. 1965 г. - четвъртък

Слънчево време. Работят 6 души.

Привързваме работата на обекта. Започваме направата на дървена конструкция за покриване на мозайките в източната част.

Работата по конструкцията беше завършена на 4. IX. - събота.

От 5. IX. до 16. IX. внимателно на обекта имаше пазач. В този период "Кореком" внесе възражение в Комитета по културата и изкуството. Тъй като възражението не бе прието, вероятно ще се започне отново работа на обекта до окончателното му изследване.

17. IX. 1965 г. - петък

Слънчево време. Работят 37 бригадири - студенти от МВИ.

След спирането на 2. IX. започваме отново работа на обекта, като работата ще се извършва от студенти-бригадири. Заплащането ще става от инвеститора на строежа.

Мозайката в източната част беше покрита с рогозки и пръст. Започва свалянето на насипите до бетонната стена на новата сграда на Булгарносрив. На север се работи по целия фронт, като се сваля бетонния трагер и се започва свалянето на насипа. Правени снимки в началото на работата.

18. IX. 1965 г. - събота.

Слънчево време. Работят 38 бригадири.

до сградата на "Булгарконсерв". Необходим е багер, който да извади пръстта, тъй като в много участъци вече сме затрупани и не може да се продължи работата.

х х х

От банката на западната вътрешна страна в северозападния ъгъл до бетонния трегер е 4.30 м. Трегера е 0.50 м. На 5 м. източно от крайната северна стена на новата сграда и на 1 м. северно бе изкопан трап дълбок 1.50 м. със страна 1.50. В този трап се намериха много кости и черепи човешки безразборно натрусени. Те се явяват на 1 м. дълбочина.

24. IX. 1965 г. - петък

Слънчево време. Работят 35 бригадири.

Продължава свалянето на насипите в северната и източната част на обекта. Сваля се най-горният пласт като се достигна до стените на изток на Булгарконсерв и на север до бетонната стена на новата сграда

Завършен е северозападния ъгъл - изкопан на дълбочина 1.80 м. Групата се прехвърля на работа в североизточния ъгъл на обекта.

25. IX. 1965 г. - събота

Слънчево време. Работят 34 бригадири.

Работи се с малко багерче, което изхвърля пръстта от обекта.

27. IX. 1965 г. - понеделник

Слънчево време. Работят 36 бригадири.

Копаете се в югоизточната, североизточната и северна части на обекта. Достига се до дълбочина 1.60 м. Багера копае помещение № 9. Открита бе една турска лула.

28. IX. 1965 г. - вторник

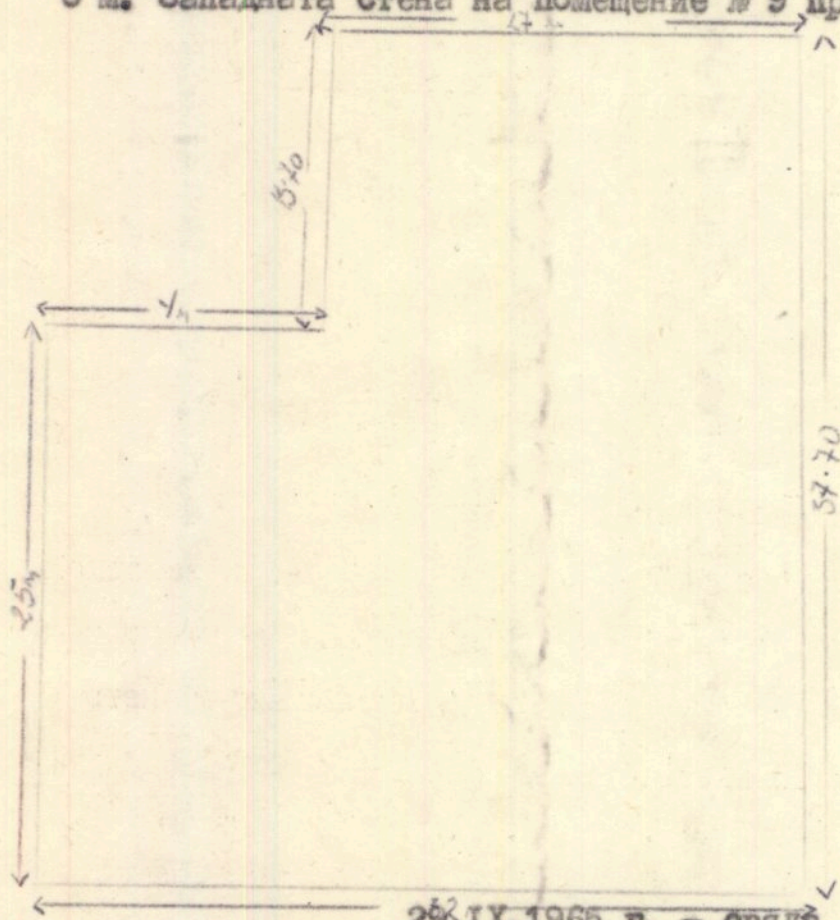
Слънчево време. Работят 37 бригадири.

Започва снемането на втори пласт на север в помещение № 9. Достигнали сме на дълбочина до 2 м. В насипа има части от стари тухли, но той е лишен от фрагменти от керамика. Открити бяха само няколко

части от турски паници, не интересни.

На 20 м. от запад към изток сме достигнали до бетонната стена на север. На изток на разстояние 21 м. сме достигнали на дълбочина 2.70 м. Тук сме опрели до сградата на Булгарконсерв. Остава още да се работи в югоизточната североизточната част. Остават още 5 м. до чупката на сградата на "Родопи".

В източната част на обекта сме достигнали 2.70 м. Остават още 6 м. Западната стена на помещение № 9 продължава на север.



29.IX.1965 г. - сряда

Слънчево време. Работят 38 бригадири.

Продължава свалянето на насипа в помещение № 8, 9, 10 и в източната част на обекта.

В югоизточния ъгъл на обекта бе открит голям бетонен блок, в който бяха наредени стари тухли. Блокът беше паднал в насипа. Тук беше открита турска дула съвсем запазена.

30. IX. 1965 г. - четвъртък

Слънчево време. Работят 36 бригадири.

Работи се до обед, поради това, че студентите свършват бригадата. Сваля се пръстта в североизточния ъгъл на обекта и в помещение № 10. Насипите са още високо, стари материали не се откриват.

1. X. 1965 г. - петък

Слънчево време. Работят 21 войника. Работи се от 8 до 12 часа.

Войниците са от гвардейските части при Столичното комендантство. Започват работа в помещение № 8, помещение № 9 и помещение № 10. Точно в средата на източния фронт бе направена площадка, която преминава през насипите и новата стена и по нея вървят количките за изхвърляне на пръстта зад новата стена.

2. X. 1965 г. - събота

Слънчево време. Работят 15 войника.

Работи се в помещение № 8, № 9 и в източната част на обекта.

Открита бе част от източната стена на помещение № 9 до пресичането ѝ с бетонната стена на север. На изток от източната нова стена бе открита градена от тухли римска стена, която има посока изток-запад. Тази стена се намира на разстояние м. от гаражите на хотел "Рила".

4. X. 1965 г. - понеделник

Слънчево време. Работят 20 войника.

Копане се в помещения № 8, 9, 10.

В помещение № 9 от западната част се достигна до бетонната стена. Западната стена на помещение № 9 продължава и под бетонната стена на север. Стената е разкрита на разстояние 8.65 м. На 1.40 м. от началото е разрушена на разстояние 1.80 м. На дълбочина м. от бетона започва пласт от горяло 5 см. Под пласта горяло започва насип силно наситен със стари тухли и парчета хоросан. На разстояние 3 м. от западната стена до бетона се открива стар гранитен блок.

тръба на юг е висока 55 см. Тя се намира на 2.25 от свода. Над нея има поставени три тухли свързани с хоросан, височина 19 см. Тухлите имат размери 31/31/4. Отгоре е поставена подова тухла ширина 60 см. На 1.20 м. на юг е запазена каменна плоча с размери 66/48 см.

7. X. 1965 г. - четвъртък

Облачно време. Работят 12 войника.

Работи се в помещение № 9 и по целия източен фронт на изток от източната нова стена. На разстояние 13.80 м. на север от гаражите на хотел "Рила" бе открита стена изградена от тухли споени с хоросан. Стената има посока изток-запад и дължина от външното лице на източната нова стена - 3.10 м. На изток тя има лице. Дебелината ѝ е 50 см. От източното лице на стената до сградата на Булгарконсерв, която е на изток има 1.15 м. разстояние.

8. X. 1965 г. - петък

Студено време. Работят 15 войника.

На обекта пристигна автобагер, който до 12 часа бе в ремонт. Работниците бяха прехвърлени на източния сектор на сградата, като една група работят в югоизточния ъгъл, втора на юг от римската стена с посока изток-запад, трета на север от същата стена и четвърта група работи в североизточния ъгъл на обекта. На м. на север от гаражите на хотела се открива друга стена с посока изток-запад. Разстоянието между двете стени е м. Номериране стените по реда на откриването № 1, № 2.

9. X. 1965 г. - събота

Слънчево време. Работят 15 войника.

Продължава работата в посочените обекти.

10. X. 1965 г. - понеделник

Слънчево време. Работят 18 войника.

Копае се в източния сектор на обекта. Стена № 2 отстои от гаражите на хотел "Рила" на м. Тя е запазена на м. височина от

нивото. Запазен е и свода на стената изграден от бр. тухли. На разстояние м. от тази стена на юг се открива част от друга стена № 3/.

На изток от новата стена сме достигнали на дълбочина м. до нивото. По-надолу ще направим сондажи само в отделни участъци, тъй като има опасност сградата на Булгарконсерв да се пропука.

12. X. 1965 г. - вторник

Студено време. Работят 8 войника.

Духа много силен вятър и почти е невъзможно да се работи.

13. X. 1965 г. - сряда

Студено време. Работят 15 войника.

Работи се по снемането на насипа над мозайката в помещение № 1 и 2 и над хипокауста в северозток. Багерът копае в помещение № 10. На м. от нивото започва дебел пласт от горяла пръст. Западната стена на помещение № 10 продължава на север до м. Северната стена е запазена в северозападния ъгъл на височина м. от нивото.

14. X. 1965 г. - четвъртък

Слънчево време. Работят 25 войника.

Копае се в помещение № 8, като се достига нивото на мозайката. В помещение № 9 багерът е слязъл под това ниво и е унищожил парчета запазена мозайка. През цялата северна част на помещение № 9 минаваше нов водопровод на дълбочина м. от нивото, който е разрушил и унищожил всички останки. Продължава разчистването над хипокауста в северозточния край. Започва разбиването на новата източна стена. В помещение № 9 в северозападния ъгъл бяха открити един ред /три тръби/ от хипокауст. В помещение № 8 бе открита част от северната стена изградена само от тухли /в северозападния ѝ ъгъл/. Пръстта под банката в помещение № 10 е много черна с примеси от въглини.

15. X. 1965 г. - петък

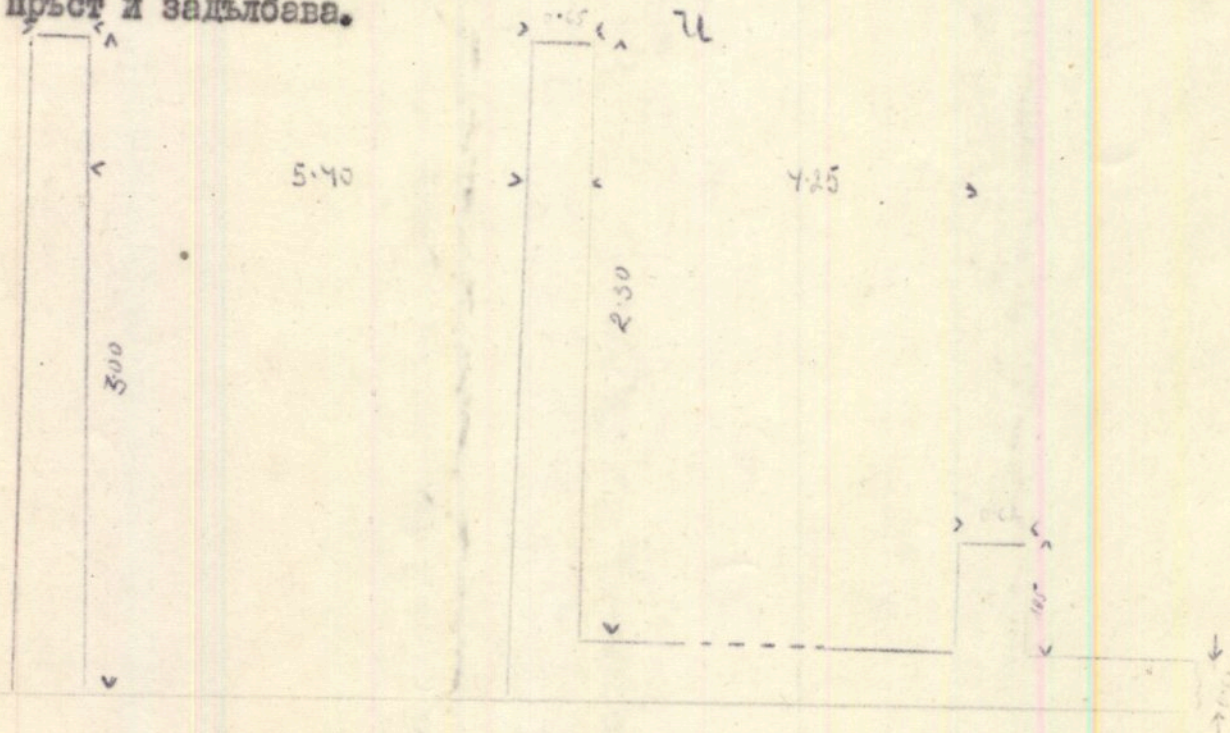
Слънчево време. Работят 15 войника.

Западната стена на помещение № 10 е изградена в с три реда тухли. Тя е дълга 7.30 м. В северозападния ъгъл е запазена на 2 м. височина от банкета. Стената над банкета е изградена от пояс камък 0.95 м.; следва един пояс от 3 реда тухли и пак пояс от камък. От северозападния ъгъл до отвора със свод е 1.80 м. Отвора на канала е широк 0.50 м., висок 0.50. Свода е изграден от двете страни по 5 хоризонтални тухли. Височина 1 м.

Северната стена на помещение № 10 има дължина 5.80 м. запазена и продължава под чупката на сградата на Булгарконсерв. Хоросаният пласт е на 45 см. от банкета. Под него има 10 см. пясък. Под банкета стената е изградена от камък споен с хоросан. Над банкета на разстояние 0.85 м. има пласт от 10 см. горяло. ☺

Западната стена на помещение № 8 е дълга 5 м. От северната е открита 1.50 м.

Конае се в североизточния ъгъл на хипокауса и се сваля новата стена пред помещение № 2. Багерът работи в залата като изхвърля пръст и задълбава.



18. X. 1965 г. - понеделник

Слънчево време. Работят 10 войника.

Започва почистването на източната вътрешна стена на помещение № 9 и западната и северна вътрешни стени на помещения № 10. Западната стена на помещения № 10 има дължина м. Тя е запазена на най-голяма височина в северозападния ъгъл - м. от банкета. Банкета на стената е на дълбочина м. от бетонната северна ограда. Той излиза извън стената на 12 см. Изграден е от тухли, които са добре запазени навсякъде. Тухлите имат дължина 32 см. Под банкета започват основите на стената, които са фундаментирани върху здрава почва. Основата е правена от речни камъни спсени с бял хоросан. Те имат дълбочина под банкета.

Стената е градена както и другите стени със смесен градеж, с пояси от три реда тухли. Тухлите имат дължина 32 см., дебелина 4 см. и фуги между редовете 4 см. В южната част на стената под банкета е вграден голям блок. След него на север следва пояс от бели камъни с дължина м. Блока има дължина м. и височина м. На 3 м. северно от югозападния ъгъл лежи друг голям каменен блок дълъг м. висок м. На север от него започва засводен проход изграден от тухли. Свода започва от 5 ред тухли. Самият свод е изграден от 11 тухли. Централната тухла е двойно по-дебела от останалите. Тухлите на свода са високи м. След свода на север започва пояс от камък. Северозападния ъгъл на помещението е изграден от пояс камък.

Страниците на входа на помещението откъм запад са изградени от тухли. От северната страница са запазени 6 реда тухли. Прага е оформен с тухли, които имат дебелина 6 см. и запазена ширина 0.57 м. Тухлите имат украса от три линии по диагонал. В северната част е запазен първият пояс от три реда тухли. На две места са запазени дупки. Хоросанът на стената е с примес от счукана тухла.

Северната стена на помещението е запазена на дължина м. В

западната ѝ част е запазен пояс от три реда тухли с една дупка. Същото положение се повтаря и в източната запазена част.

На м. от северозападния ъгъл се оформя вход страниците на които са изградени от тухли. Пода на входа е бил покрит с тухли, които в момента липсват, а са останали само леглата им.

19. X. 1965 г. - Вторник

Слънчево време. Работят 10 войника.

Почистват се стените на помещение № 10 и насипа в помещение № 8.

Пластовете в помещение № 10 имат следния ред:

а/ най-отдолу е здрава пръс.

б/ под и над банкета следва пласт от пръст примесен с малки парчета хоросан.

в/ следва пласт от пясък примесен с чакъл

г/ над него следва пласт от хоросан с голям примес на счукана тухла.

д/ над него следва пласт наситен с малко хоросан.

е/ отгоре е горял пласт. Той е точно на нивото на пода на помещението.

Помещение № 9.

Западната и източната стени на помещението № 9 са разкрити на дължина 10 м. На тази дължина те са пресечени от северната нова бетонна стена. Северна стена на помещението не сме хванали.

Източната стена има същия градеж, както и останалите стени.

Редовете тухли и камък са същите както на вътрешното лице на западната стена на помещение № 10 /това са две лица на една и съща стена, означена по-рано под стека № 2/.

На м. от ъг към север точно под входа започва малка стена, градена от камък, споен с бял хоросан. Тази стеничка има лице към прохода в стената. От другата страна, успоредно на отвора има друга

стена, която има ширина м. и дължина м. успоредно на стената. На двете стенички е поставена тухла от пода на помещението, която тухла се държи отдолу и на една тръба, поставена на тухли. Върху тръбата са наредени три реда тухли с хоросан и над тях са поставени подовите тухли. Подовите тухли вървят по цялото протежение на север.

20. X. 1965 г. - сряда

Днес не бяха дадени работници за разчистване.

21. X. 1965 г. - четвъртък

Днес не бяха дадени работници за разчистване.

22. X. 1965 г. - петък

Много студено. Войниците нищо не работят.

23. X. 1965 г. - събота

Студено време. Работят 7 войника.

Извършват се почиствания и наблюдения в помещение № 9, по източната и западна стени на помещението. #

Източна стена. Стената е заснета в план и лицево. Тя започва от юг с чело, опиращо на външното лице на северната стена на залата. В северна посока стената няма еднакъв гредеж по цялата си дължина. В лицето към помещение № 9 личат употребени сивен ломени и речни камъни натршени, преупотребени блокове и камъни от настилка от сивобял мергел. На нивото на пода на помещението се отвори вход към съседното помещение № 10, чиято северна страница е добре запазена на височина до 6 реда тухли. Прагът на входа е посдан с тухли дебели 7 см. От тази страница в северна посока стената продължава с добре запазен с два пояса тухли, от които долният направо от нивото на пода. В тази част на стената /виж скиците и снимките/ е запазена гипсовидна система. При ней, по същия начин, както и при южните помещения имаме глинени тръби поставени върху тухлена настилка, които носят две свързани с хоросан тухли, върху които

стъпнат подовите тухли. Точно срещу отвора, който свързва хипокауста на помещения № 9 и 10 е запазена изцяло цялата конструкция. Оттук започва една редица глинени тръби затворени между два зида от дребен речен камък, споени с бял хорссан. Те имат посока изток-запад и север-юг. От юг от загражданата ги стеничка е запазена само малка част около 0.40-0.60 м. от стената на север. Стеничката образува буква "Г", като дългото ѝ рамо върви успоредно на източната стена на помещение № 9, север-юг. На нивото на пода на помещението са запазени натрешни тухли, които покриват пространството III между източното лице на стеничката на хипокаустната конструкция и източната стена на помещение № 9. През отвора, където тухлите липсват се вижда, че отвътре подпорите са също тръби. Не сме разчиستили още тази част от инсталацията.

Западната стена е градена изцяло с два запазени тухлени пояса и два каменни, като първият тухлен пояс който е пръв след банкета и след каменния пояс е от два реда тухли, а втория е от три реда. Първият тухлен пояс при това в двете половинки /южна и северна/ на стената е на различна височина от банкета на стената. В северната част на 3.08 м. разстояние от североизточния ъгъл двата реда тухли започват на 0.55 м. височина от банкета. В този каменен градеж на разстояние м. от бетона на изкопа на юг има вградени два големи фрагмента от варовикови блокове, които са като че ли вторично преупотребени на стената.

25. X. 1965 г. - понеделник

Слънчево време. Работят 7 войника.

На днешния ден изтича петдневния срок даден от комисията при Съвета за паметниците на културата и инвеститорите за проучване на източната и западни стени на помещение № 9 и освобождаването им за разрушаване. Започва разбиването на южната част на източната стена. /взети проби от хоросановата спойка/. Хоросанът е ронлив, неравномерно разбъркан с дребни камъчета и сравнително едри късове натрошена тухла и керемиди. На места вярта не добре разбита и стои на бели зърна.

Прагът на входа между помещение № 9 и 10 е бил послан с тухли. Започваме разчистването на хипокауста в североизточния край на помещение № 9 северно от засводения отвор. Сваляме тухлите, които лежат над тръбите. Те са фрагментирани. Не е запазена нито една цяла част. От един фрагмент може да се вземе размер 48 см. по едната страна. Дебелината е 4 см. Всички фрагменти са силно оцърнени, с плътно заслоени окаждания по долната страна, която е лежала над тухлите. Тухлата на зидарията, която се явява на нивото на покриващите суспензурни тухли и черна от сажди. При вдигането на тухлите, покриващи хипокауста се оказва, че успоредно на стената са запазени два реда глинени тръби - подпори. Тук стената, която огражда хипокауста е разкрита във форма на буква "Г". Тя е градена от по-дребни речни камъни и хоросан, тук-там /безразборно/ по някое парче тухла. Стената не е свързана конструктивно със стената север-изг., а прилепена с челото си към лицето ѝ. Южното чело на зида е фундирано неравно. В източната част е фундирано около 40 см. по-високо от западната половина.

26. X. 1965 г. - вторник

Слънчево време. Работят 8 войника.

Описание на западната стена на помещение № 8.

След почистването на стената се очертаха някои подробности в градежа ѝ /сравни скиците/.

Източното лице на стената няма гладка плоскост. На 5,80 м. от южното чело основата на стената е градена отделно от продължението ѝ в северна посока. Хоросанът е ронлив, смесен със ситно и едро натрошена тухла. Употребени са ломени и речни камъни. В сравнение с плоскостта между удължението на основата в северна посока тя прави едно изкривяване към вътрешността на помещението. Най-долният ред камъни на основите на тази част на стената са поставени 10 см. по-дълбоко отколкото на северния дял. Цялата тази южна част няма банкет на нивото на което се явява банкета в северната част на стената. В замяна на това лицето на стената върви по една плоскост. Разликата се загубва постепенно към юг, а в северния край на този прибавен дял са изградени три тухлени колонки, които стъпват върху два реда тухла, изравняващи зидарията на основата. От тези колонки най-добре е запазена сега най-западната с три реда тухли и четири сантиметра хоросанови фуги между тях. На едно разстояние от 10 см. е изградена втора колонка южно от първата. От нея е запазена една тухла и две хоросанови фуги. От третата колонка е запазен фрагмент от тухла. По всяка вероятност тези колонки са изградени, за да укрепят подовата конструкция на нивото, на което в северна посока са минавали тухли над тръбите на хипокауста. На това ниво в северния дял на стената липсва двуредов тухлен пояс.

На 2,80 м. от южното чело на стената в нея се очертава кръпка от речен камък на кал /виж снимките и скиците/. По западното лице на стената на това място пръстта е дълбоко изровена - явно е, че тази част на стената е значително по-слаба и най-напред се е разрушила.

Доколкото личи по сегашното състояние на южната част на основата при местото, където тя се долепва до северната отделно градена част, съборен е долният ъгъл на стената. Над него в зидарията са

употребени вторично използвани блокове, единият от които се издава на височината на тухлените колонки. Вероятно банкетът, който се образува от нееднаквата дебелина на основата на южната част е продължавал на север до ръба на този блок. Тук навярно е имало поне още една тухлена колонка.

Северният дял на основата е граден с по-бял надцвет хоросан, с късчета едро счукана тухла. В този дял основата завършва горе с изравнен с тухли банкет широк 12 см. Този банкет се изравнява с нивото на пода на хипокаустната инсталация. В триредовия пояс тухли са употребени и такива с по-голяма дебелина и размери, явно вторично употребени тухли.

По цялото си протежение основата на стената лежи в глинест пласт, в който на дълбочина още 1 м. не лежат никакви останки. При това прави впечатление, че в северната половина на помещението над кафявия глинест пласт следва неравномерно дебел черен пласт също така глинест и без находки в него.

Напластяванията между двете стени, които ограничават от изток и запад помещението се редуват по следният начин:

а/ под нивото на основата на стените - кафяв глинест пласт.

б/ на нивото на основата на стените - черен глинест пласт.

в/ на нивото на пода на хипокауста се явяват на места горния край на черния пласт; на места насип съдържащ късове хоросан и речни камъни.

г/ на около 0.40 м. от най-долния ред камъни на стеничките, ограждащи хипокауста край източната и западна стена се явява тъмна 2-3 см. прослойка с керемидено-кафяв цвят. Тя се проследява от западния хипокауст до хипокаустното устройство в средната част на помещението, което се открива в северния насип. От източния хипокауст до средния се явява малко по-ниско плътна хоросанова прослойка.

д/ на това ниво до равнището на нивата на хипокауста - нееднак

во оцветен насип от пръст.

е/ на нивото на тухления под под хипокауста по цялото протежение на северния разрез - 10 см. розова хоросанова прослойка над която почти навсякъде личат късове от керемиди и тухли. Тази прослойка е на нивото на пода на помещението и може да бъде подложка на мозайката.

ж/ насипите нагоре са нееднакви по характер в разреза между двете стени на помещението. В тях се забелязват и дълбоки ями, запълнени с пепелища и големи струввания на речен камък и циментови и баластови подложки на модерна основа.

27. X. 1965 г. - сряда

Слънчево време. Работят 14 войника.

Разбиват се източната и западна стени на помещение № 9. При разбиването на западната стена се констатира, че блокът, първият от юг, е сложен направо в дебелината на цялата стена и продължава на 0.90 м. на запад от зида в съседното помещение № 8 на 0.20 м. под нивото на мозайката. Блокът е широк средно 0.60 м., на места неравен и не добре огладен.

28. X. 1965 г. - четвъртък

На обекта няма работници.

29. X. 1965 г. - петък

Сутринта няма работници. След обед в 2.30 ч. идват 10 души войници и продължават работата по разбиването на стените на север. Освен това няколко души свалят насипите на изток между по-новите зидчета на изток от мозайката. Насипът е много разбъркан, пълен с най-различни видове строителен материал - камък, тухла, хоросан.

30. X. 1965 г. - събота

Слънчево време. Работят 10 войника.

Довършва се разбиването на западната и източна стена на помещение № 9. Работи се по сваляне на насипите между зидчетата източно от

мозайките в овалното помещение и кулсара. Разчиства се до 40-50 см. над мозайката.

1. XI. 1965 г. - понеделник

Слънчево време. Работят 14 войника.

Свалят се насипите между стените източно от мозайката. Насипът е пълен със строителни материали - тухли, червен хоросан, камъни. Има малко фрагменти от турска керамика.

2. XI. 1965 г. - вторник

Студено време. Работят 3 войника.

Тъй като на нивото, на което беше разчистен зидът "Б" /ориентиран към изток, конструктивно свързан със западната стена, както изглежда оформящ с нея ъгъл, от което тя не продължава в северна посока / челото му към изток нямаше лицева зидария, а е правен почти отвестно, отсечено. Направихме проверка покрай северното му лице, за да установим продължава ли в източна посока. Установи се, че на 0,35 м. от източното лице се издава към изток голям блок с правилна четириъгълна форма. Изглежда, че първоначално лицето на тухлената зидария над блока се е изравнявало с източната му страна.

3. XI. 1965 г. - сряда

На обекта няма работници. При започване работата на багера в помещение № 8 се оказа, че на 0,40 м. под нивото на помещението, определено по хоросановата подложка и запазената мозайка, се открива настилка /?/ от двоен ред тухли с дебелина 4 см. и 4 см. хоросанов пласт между тях. Тази настилка минава в средната част на помещение № 8 без да достигне до южната стена. Като се съпостави нивото на настилката с тази стена вижда се, че тя би се явила при субструкциите й.

4. XI. 1965 г. - четвъртък

На обекта няма работници. При работа на багера в югоизточния ъгъл на обекта /вътрешното пространство на сградата/ теренът бе свален под кафявия глинест пласт. Оказа се, че непосредствено под него започва чист пясъчен пласт не съдържащ никакви останки, както и глинестия. Пясъкът е различен по цвят, като в горните прослойки има лек сивкав оттенък.

5. XI. 1965 г. - петък

Работят 15 души работници. Работи се в източния сектор до сградата на Булгарконсерв.

6. XI. 1965 г. - събота

Вали проливен дъжд. Не се работи.

8. XI. 1965 г. - понеделник

На обекта не се работи, тъй като няма осигурени работници. Опаковаме материалите за пренасяне в музея.

9. XI. 1965 г. - вторник

Слънчево време. Работи един работник.

Сваля се насипа в югоизточното помещение I-и, като терена се изравнява с помещение II-и.

10. XI. 1965 г. - сряда

Слънчево време. Работят 4 работника.

Работи се в помещение I-и и II-и. След обед започва работа и в североизточния ъгъл на север от помещение № 1. Разкрит беше вход, който свързва помещението на север и на юг от крайната северна стена с посока изток-запад. И двете страници на входа са изградени от тухли. Входът има дължина 1.20 м., ширина - 0.80 м.

Откритият по-рано водопровод № 2 е изграден от глинени тръби с диаметър 11 см. Тръбата лежи в легло направено от тухли споени с хоросан, които образуват триъгълник. Водопроводът се намира на разстояние 1.20 м. от северозападния ъгъл на стената с посока изток-

запад. Той има посока югозапад и се намира на 0.30 м. височина от запазената височина на колонка № 1.

В помещение I-и на дълбочина м. от запазената височина на северната стена в югоизточния ъгъл се забелязват много следи от горяло. В северозападния ъгъл се открива скелет на животно. Тухлите, от които е изградено гнездото на водопровод № 2 имат размери 22 см. Тръбите имат дължина 37.5 см., вътрешен диаметър 11 см., втулката има диаметър 7.5 см. и дължина 4 см. Дебелина на тръбата 1.2 см.

При работа на север от помещение № 1 насипът над водопроводите бе подкопан и те паднаха.

Двата водопровода вървяха успоредно с посока югозапад. Между тях разстоянието бе 0.40 м. Водопровод № 2 прекъсва на разстояние м. от североизточния ъгъл на калкана. Вероятно той е продължавал, но е бил разрушен при строежа на новата сграда на Булгарконсерв.

Водопровод № 1 е южния. Водопровод № 2 е северния.

11. XI. 1965 г. - четвъртък

Студено време. Работят 7 работника.

Копает се в източния сектор в помещения IV-и и V-и.

В помещение IV-и работим на дълбочина 80 см. мерено от североизточния ъгъл на помещението. Насипът е наситен с голямо количество парчета тухли, тегули и много парчета хоросан с голям примес от едро счукана тухла. Насипът над източната стена има черен цвят от пожар. Пластът е много набит. Източната стена, /вътрешно лице/ има дължина 8 м. Строена е в системата на смесен гредеж. На разстояние м. от югоизточния ъгъл има отвор към изток. Отвора е широк см. и е затворен с кръгли камъни и хоросан с жълт цвят. Хоросанът на стената има червен цвят от многото счукана тухла.

В северния край на източната стена на разстояние см. от запазената височина на стената е запазена мазилка с червен цвят. Парчето мазилка има размери 60/40 см.

12. XI. 1965 г. - петък

Студено време. Работят 7 работника.

Копав се на изток и север от помещение IV-и.

13. XI. 1965 г. - събота

Студено време. Работят 7 работника.

Продължава работата в IV-и помещение. В североизточния край на помещението на дълбочина м. от североизточния ъгъл се откриват големи каменни плочи. В югозападния край на същото помещение на м. на запад от вътрешното лице на източната стена започва друга стена успоредна на източната. Стената, която затваря входа на помещението откъм изток продължава и на изток от него.

15. XI. 1965 г. - понеделник

Хладно време. Работят 7 работника.

Работи се в IV-и помещение и на север от него. В помещение V-и достигнахме до източната стена, която в северната си част е пресечена от новата сграда на Булгарконсерв. В това помещение започваме да работим на дълбочина 2.40 м. /мерено от югоизточния ъгъл/.

Помещение IV-и.

Източната стена на помещение IV-и има дължина м. и дебелина м. Тя отстои на м. от калкана на новата сграда на Булгарконсерв. Градена е в система на смесен градеж. На м. от югоизточния ъгъл тя е прерязана от друга стена, която е перпендикулярна на първата. Югоизточния ъгъл откъм изток е изграден от тухли. Източната стена до прерязването е изградена от пояс камък и 3 реда тухли. Тухлите имат размери 30 см. с ъгута между редовете 4 см. Стената с посока изток-запад прерязва източната стена на ширина 0.62 м. От нея на север източната стена продължава с 4 реда тухли. Тухлите имат размери 29/4 см. Ъгълът който склучва стената с посока изток-запад и източното помещение е изграден от тухли от страната на източната стена. Североизточния ъгъл на помещението е изграден само от камък с хоросан.

На м. дълбочина в североизточния край на помещението се откриха каменни плочи, които се губят на места. Източната стена на IV-и помещение е изградена много добре. В североизточния ѝ край е запазена част от мазилка.

16. XI. 1965 г. - вторник

Хладно време. Работят 8 работника.

Конае се в IV-и, V-и и III-и помещение.

В IV-и помещение се разрушава каменната стена на еврейското училище.

Северна стена на IV-и помещение /вътрешно лице/.

Градежът на северната стена не е единен. От североизточния ъгъл на разстояние м. на запад стената е градена от камък и запазени само 2 реда тухли. Тухлите имат размери 30 см. и фуга между редовете 3 см. Четирите реда тухли, които има източната стена тук липсват. Стената е градена много набързо. Камъните не са подравнени. Вероятно тук стената е била съборена и после бързо възстановена. На запад стената продължава и достига до м. дължина, където е бил входа към V-и помещение. Тази част на стената е изградена от 3 реда тухли. Източната страница на входа е изградена също от тухли. Тухлите имат размери 29 см., фуга между редовете 3.5 см. На м. на изток от входа и на м. в стената е вграден част от бял камък, който има дупка /вероятно дупката е служела за вкарване на лост/. Този камък тук е преупотребен.

Помещение V-и.

От помещение V-и са запазени само южната и част от източната стени. Източна стена.

Запазена е на дължина 3.10 м. На север е пресечена от новата сграда на Булгарконсерв. В югоизточния ъгъл сме достигнали на дълбочина 2.20 м., а на север до 2.70 м. Тя е градена също в системата на смесен градеж. Запазен е само един пояс от 4 реда тухли. За забелязва-

не е, че поясите от камък са по-големи. Стената е строена добре. На много места има следи от мазилка. Тухлите имат размери 32/5.5 см., фуга между редовете 4.5 см. Източната стена на V-и помещение е продължение на източната стена на IV-и помещение. /от север към юг до прерязването ѝ със стената с посока изток-запад/. Насипът е богат на фрагменти от керамика - късноримска и ранновизантийска.

На 2.95 м. на запад от югоизточния ъгъл на помещението започва стена с посока север-изг. Тя се явява много по-ниско от южната и източни стени. Южната стена на помещението има друг градеж. Вероятно тя е строена по-късно. Зазидания отвор, който се намира в крайната южна част на стената има височина 1.95 м. и ширина 1.60 м. Отдолу отворът е запълнен с големи блокове и два архитектурни фрагмента. /вторично употребени/. Следва пояс от камък и над него 3 реда тухли на южната стена. Фугата между отвора и южната стена личи ясно.

17. XI. 1965 г. - сряда

Работят 8 работника.

Продължава работата в помещение V-и, IV-и и III-и.

Помещение V-и.

Откри се стена с посока север-изг успоредна на източната стена на помещението. Тя е запазена много ниско. Тази стена затвря помещението към запад и го разделя на две части. Южната стена на помещението продължава на запад. След входа тя достига до външното лице на стената, която се долепва до източната стена на залата. Стената на външното си лице има свод /същия, който бе открит при хипокауста в помещение № 10/. Южната част на свода попада под южната стена на помещението и е закрита. Това е едно доказателство, че тя е строена по-късно.

18. XI. 1965 г. - четвъртък

Хладно време. Работят 7 работника.

Продължава работата в западната част на помещение V-и, IV-и

и III-и. В помещение III-и се откри тухлена стена с посока изток-запад, успоредна на северната стена на помещението. Тази нова стена има вход към север.

19. XI. 1965 г. - петък

Дъждовно време. Работят 6 души.

Помещение V-и.

Помещение V-и не попада изцяло в изкопа. На север го прерязва калканът на Булгарконсерв. От запад то се затваря от източната стена на помещение № 10. Тази стена следва посоката на източната стена на централното пространство, като продължава на север, унищожена от стените на Булгарконсерв. От изток то се огражда от високо запазена /югоизток 2.10, североизток 2.80/ стена вградена в запазен е добре четири редов пояс, под който каменната зидария продължава до долу, без да сме достигнали цокъла ѝ. Означаваме тази стена с буква "А". Размерите на тухлите са 32/5, дебелина на фугите 4-5 см. Над тухления пояс е запазен изцяло един каменен пояс. Над него се подава само в северния край тухлена зидария, за сега непочистена и неизяснена. Стена "А" продължава в южна посока като преминава в помещение IV-и. Тук тя е запазена по-ниско, 4 реда камък над тухления пояс и на 4.20 м. от североизточния ъгъл на IV-и помещение. Завършва със страница на нивото на тухления пояс. Вижда се, че на 1.40 м. от страницата към север стената е оформена с тухли, както под пояса, така и над него. /запазен един ред под пояса/. В тази част на стената личат две големи пукнатини: едната от пояса надолу от тухлената зидария; а другата по на север в началото на тухления градеж.

Челото на страницата на юг е запазено добре само на височината на пояса. Под него стената е изядена навътре и може би на това се дължи и цукването.

В помещение V-и на 1.20 м. от югоизточния ъгъл на пояса и под

него има по една дупка в каменната зидария. Долната има диаметър 45 см. и е избита в долния ред на пояса. Горната има диаметър 32 см. /виж снимките/ и е от извадени камъни.

В помещение IV-и на западното лице на стената, близо до североизточния ъгъл е запазена хубава лицева мазилка от червен хоросан, която минава и върху каменната зидария и върху тухления пояс.

Ясно е, че при изграждането на тази стена сега условното разделение на V-и и IV-и не е съществувало.

От юг помещение V-и сега е затворено от една стена, която започва от стена "А" и завършва на запад при стена "Б". Означаваме преградната стена между V-и и IV-и с буква "В".

Стена "Б" не е единна нито по характер на градежа си, нито по дълбочината на основите си. При връзката със стена "Б" тя се прилепва плътно до нея, както и останалите стени до източната част, но няма конструктивна връзка. На 0.80 м. от стена "Б" се отваря вход между V-и и IV-и помещение широк 1.60 м. Прагът на входа не е запазен. От лицата на двете страници на входа може да се определи приблизително височината на която се явява той. Мозаичните подове в югозападния ъгъл на V-и и в северозападния ъгъл на IV-и се явяват на 1.25/1.30 по-ниско от предполагаемото ниво на прага. В източната страница на входа под тухлената зидария е взидана дебела каменна плоча, вероятно преупотребена от вида на тези, които са употребявани за улични настилки.

Гледана откъм V-и южната стена показва следните особености: от нивото, което приемаме като ниво на разрушения праг на входа надолу стената е разкопана по на 1.60 дълбочина и навсякъде показва характер на субструкция без да има ясно изразен банкет. Камъните стърчат с остри краища, между тях има нахвърляни парчета тухла.

Хоросанът е жълто-бял на цвят с едри късове тухла в него.

Лицевата зидария на основите започва с едно подравняване с пар-

чета тухли и дебел пласт хоросан над който се явява триредов тухлен пояс. Размер на тухлите 28/32/15 см. дебелина на фугата 5/6 см. Западно от входа късната стена е била изградена от това ниво нагоре от тухла, за да оформи страницата. Тухлен е градежът и на срещуположната страница. ~~Пълноценно изграденият~~ Към изток обаче на същата височина над тухления пояс се явява каменна зидария с правилно подредени с гладките си страни навън камъни.

На 0.72 м. от източната страница на входа на височината на каменния пояс в източната част на стената се явява тухлена зидария, като че ли да оформи страницата на входа. При сегашното състояние на стената е трудно да се проследи внимателно и сигурно това. На това място обаче, пространството между стена "А" и стена "В" е затворено с една вмъкната стена, чиито основи лежат доста по-плитко. Основите на стена "В" от триредовия тухлен пояс надолу са 1.50 м. като първия ред камъни ляга върху хоросаново легло. Основите на вмъкнатата допълнително стена, която ще означаваме с "В₁" започват на 0.50 м. по-високо от основите на "В". Най-отдолу са положени части от каменни блокове, архитектурни фрагменти /части от ъглов корниз, а над тях речни камъни/. Спийката е от жълто-рзоз хоросан с примеси на едро счукана тухла. На 1.35 м. от най-долния ред на основите започва тухлена зидария с 4 реда тухли, над които започва зидария от камък. Този тухлен пояс на "В₁" не съответствува нито на пояса във "В", нито на пояса в "А".

В тухления пояс на "В₁" са вмъкнати плитко 3 гнезда с приблизително правилна квадратна форма, като двете източни са по-дълбоки, а западната е не добре оформена. Размерите на гнездата са 18/18, дълбочина 8 см. В каменния пояс, който започва над тухления е вграден фрагмент с гръцки надпис.

Стена "В₁" опира плътно в "А". Фугата между "В₁" и "В" не е вертикална. В долната част "В" е изядена по-дълбоко.

По лицето на стена "А" е запазена част от мазилка с бял цвят, с голям примес на пшява, може би това е било само подложката на лицевата розова мазилка. Мазилката на "А" достига до нивото на което стената е разкопана, следователно все още не сме достигнали основите ѝ.

На 2.80 м. западно от стена "А", успоредно на нея минава стена "Г". На север тя е прерязана от основите на сградата на Булгарконсерв. На юг е срязана при полагане основите на "В₁". Тя е запазена на 0.70 м. височина от разкопаното. На запазената височина зидарията в долната част е от преупотребени големи плочи от настилки, а в горната - от речен камък. Хоросанът е жълтеникав на цвят с едро счупена тухла. В самия северен край е запазена тухла над каменната зидария. Западно от зид "Г" срещу входа към IV-и помещение бяха намерени два каменни блока с размери произхождащи навярно от някаква по-стара настилка. Под блоковете се намери повалена колона, която лежи приблизително успоредно на зид "Г". Тя е счупена на две неравни половини, като е запазена горната част на ствола ѝ, а долния край липсва /размери 1.55/0.50/. Малко по на запад се намери база на колска с дължина на плинтата 0.52 м-. В югозападния ъгъл на V-и помещение се откри част от мозайчна настилка. Запазен е мотив в сиво и бяло. В цялата площ между стените "Б" и "Г" се намира голямо количество розова хоросанова подложка на мозайка разбита и размесена в насипа.

Северозападният край на помещението се заема от един неясен градеж, който още не е доразкопан. Той има правоъгълна форма. Към юг и изток зидарията няма лице, градена е от сравнително дребни речни камъни и жълтеникав хоросан. Това съоръжение прилепва към западната стена и е срязано към север от модерната стена. Към изток в профила на изкопа се вижда, че то лежи над мозайчната подложка от червен хоросан. От нивото на мозайката тази зидария е на 0.40 м.

20. XI. 1965 г. - събота

Дъждовно време. Работят 7 работника.

Работи се в помещение IV-и и III-и.

Описание на южното лице на стена "B":

По южното си лице стена "B" показва следните особености: В лявата западна половина на входа под тухлената зидария на страницата се явява каменна зидария. Под нея стената е изравнена с два реда тухли, под които продължава каменна зидария, която стъпва върху мозайката. При сегашното положение не е ясно дали мозайката е срязана и разрушена. По-вероятно е да е разрушена, макар че камъчетата се проследяват до самите камъни. От дясната страна на входа един камък, който се издава на запад извън лицето на тухлената страница подсказва височината на прага. На 0.85 м. източно от страницата на входа от лицето на стената към юг се издават очукани тухли, които като че ли са продължавали като стена в южна посока. Доколкото може сега да се установи, тази стена е имала дебелина 0.80 м. Над тухлите по същата вертикала се издава и камък. Над тухления пояс в самия градеж е употребен мраморен фрагмент^С четириъглово гнездо в него. И от тази страна стената показва ясно лице на страница на изток. По-късно прибавената стена "B₁" се открива ясно с по-плитките си основи и триредов пояс тухли над нивото.

22. XI. 1965 г. - понеделник

Студено време. Работят 3 работника в помещение III-и.

При откриване на входа от запад към помещение № 2 се открива фрагменти и цели съдове от турската епоха от боклучна яма. Бе разчислен северозападния ъгъл на помещение IV-и. На юг от стена "B" перпендикулярно на нея и успоредно на стена "A" се открива дълбоко основите на друга стена /на мястото на изсичането на стена "B" в южната страна./ Стената успоредна на стена "A" отива на юг до 1.70 м. От тук в посока запад-изток започва друга стена, успоредна на стена "B".

която има посока към стена "Б". Дебелината на тази стена не можа да се хване, тъй като външната ѝ страна лежи под крайната северна стена на еврейското училище. Тя е хваната на дължина 1.20 м.

В пространството затворено между тези две стени и стена "Б" и "Б" в северозападния ъгъл е запазена мозайка от бели, тъмно-сиви и жълти камъчета. Запазени са ромбове и шестоъгълници.

23. XI. 1965 г. - вторник

Студено време. Работят 2 работника.

Почистваме помещение V-и и хипокауста в помещение № 10. При разбиването на стена № 1 на север от помещение № 8 се открива част от мозайчен под /помещение № 11/. Мозайчния под се намира на по-ниско ниво от мозайката в помещение № 8. Над мозайката има пласт от пясък с дебелина 0.10 см. Дебелина на хоросановата подложка 10 см. На 1.80 м. над мозайката има пласт от горяла пръст.

Помещение № 12.

На север от помещение № 10 започва помещение № 12. Южната стена има дебелина 1 м. От източната до западната стена на помещението е 5.10 м. От източната стена е запазена 1 м. дължина. Банкета на източната стена излиза навън 9 см. Хоросанен пласт минава на 0.60 м. от банкета на стената.

В помещение V-и хоросановия блок в северозападния ъгъл бе разчистен и се откри стена във форма на буквата "Г". Тази стена затваря едно малко пространство 0.65 м. широко, което е с мозайка, същата каквато се откри в югозападния ъгъл. Следователно тази стена е строена по-късно от мозайките. Мозайката на това помещение се намира на 0.20 м. дълбочина от свода на хипокауста.

В пространството между стена "В" и "А" на юг от V-и помещение при слизане на още по-голяма дълбочина открихме плочи. Може да се предполага, че това е пода на помещението. Пластът над плочите има дебелина 0.25 м. и бе наситен с фрагменти от римска керамика.

Хипокауста в помещение № 10.

Хипокауста в помещение № 10 не попада изцяло в изкопа. Западната и източната страни са прорязани от модерната сграда на Булгарконсерв. Източната стена на хипокауста е стена "Б". Тя има дебелина 0.80 м. и дължина 5.70 м. На юг стената на хипокауста е прорязана от модерната стена на училището. Западната стена има дължина 5.60 м и дебелина 0.80 м. Градена е от камък и тухли. Хипокауста има ширина м. От Булгарконсерв до свода в стена "Б" има 2.30 м. отвора на свода има ширина 0.50 м. и височина 0.57 м. Страниците на свода са от четири реда тухли, а самият свод - 14 тухли./дължина 31/4/. От двете страници на входа има колонки от тухли 4 реда на север и 5 реда на юг. Тухлите на колонките имат размери 30/21 см. В пространството от Булгарконсерв до страниците на входа има запазени 3 глинени тръби поставени на една линия. Крайната северна тръба отстои на м. от свода. Тя е запазена изцяло. Липсва само малка част отгоре. Диаметър на отвора 15 см., височина 48 см. Има две дупки. Средната тръба отстои на м. от свода и на м. от стена "Б". От нея е запазена малка част - 0.25 м. Южната тръба отстои на м. от свода и е запазена на височина 0.36 м. Пред колонката на северната страна е поставена глинена тръба над която е поставена тухла /това липсва в южната част/

На средата на м. от свода на запад е запазена колонка от две тухли с кръгла форма. Тази колонка е поставена на западната стена. От свода на юг са запазени 3 тръби на значителна височина.

На м. от свода е запазен един голям камък с размери 60/40. Запазена е на юг цяла тръба, която поддържа тухла с размери 60/60. Над нея има още два реда тухли с хоросан.

24. XI. 1965 г. - сряда

Вали дъжд и не се работи.

25. XI. 1965 г. - четвъртък

Времето продължава да е лошо. Не се работи.

26. XI. 1965 г. - петък

Студено време. Вали сняг.

От мозайката в помещение № 11 се оказа много малка част запазена. /едно парче от бели камъчета/. Тя бе изчукана с хоросана и прибрана.

27. XI. 1965 г. - събота

Студено време. Работят 2 работника.

Дойде инж. Кръстев и започна ортогналното заснемане на римския комплекс.

29. XI. 1965 г. - понеделник

Студено време. Работят 2 работника.

Започва разрушаването на хипокауста в помещение № 10. Тръбите са вдигнати. Изчукана е и мозайката между стена "Б" и малката стена в помещение V-и.

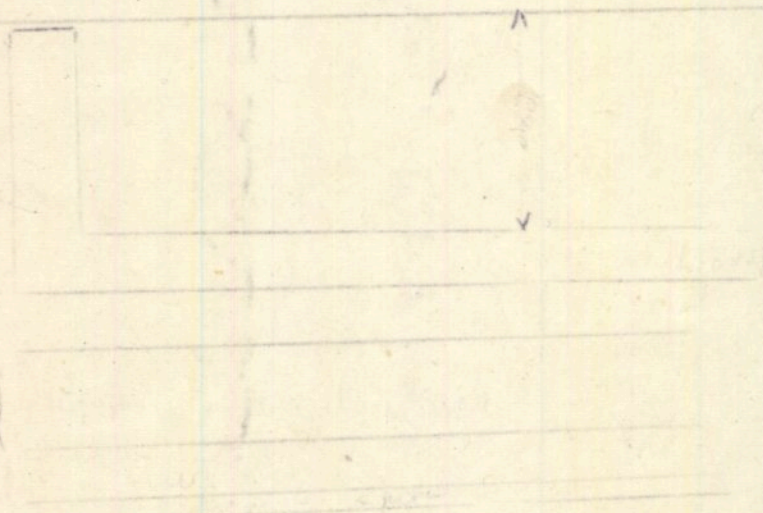
Продължава работата по откриване на източната стена в помещения 1 и 2.

30. XI. 1965 г. - вторник

Студено време. Работят 2 работника.

Продължава работата по откриването на източната стена на помещения 1 и 2.

Мозайка в северозападния ъгъл на помещение V-и.



1.XII.1965 г. - сряда

Студено време. Работят 2 работника.

Продължава работата по откриване на източната стена на помеще-
ние 1 и 2. На юг от стена "В" подът на пространството до северната сте-
на на помещение IV-и е покрит с каменни плочи с неправилна форма. Плочи-
те лежат на дълбочина 3 м. от ъгъла, който склюбва стена "А" и "В" и на
дълбочина 30-40 см. от мозайката в северозападната част.

Блокът в североизточната част лежи на 0.70 м. над плочата. Той
има размери: дължина 1.50 м., ширина - 0.65 м., дебелина - 0.47 м.

Стена В₁ - 1.20 м. дължина.

Стена В до входа - 3.50 м.

2.XII.1965 г. - четвъртък

Валя проливен дъжд и не се работи.

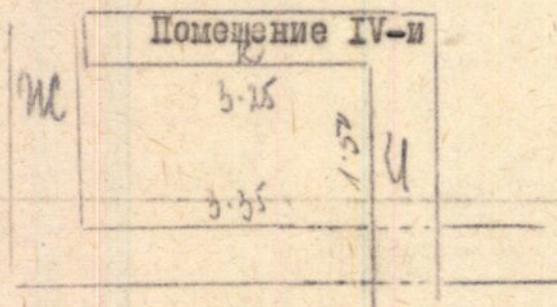
3.XII.1965 г. - петък

Започва събаряне на стена "А".

Мозайката в IV-и помещение бе изчукана с хоросановата подложка
на големи парчета и прибрана.

Дебелина на стена "А" - 1.40 м. Дължина на стена "А" - 8.30 м.

Стена "А" до плочите има височина 2.10 м. мерено в югоизточния
ъгъл. Тухлите в стена "А" са 31/31/4.5 см.



Стена "К" е градена от камък - 1 м. и 3 реда тухли. Първият ред
тухли отдолу е на същото ниво на първия ред тухли на стена "А". В юго-
източния ъгъл е измерена височина - 1.70 м. Тухлите в югоизточния ъгъл
са на разстояние 0.60 м.

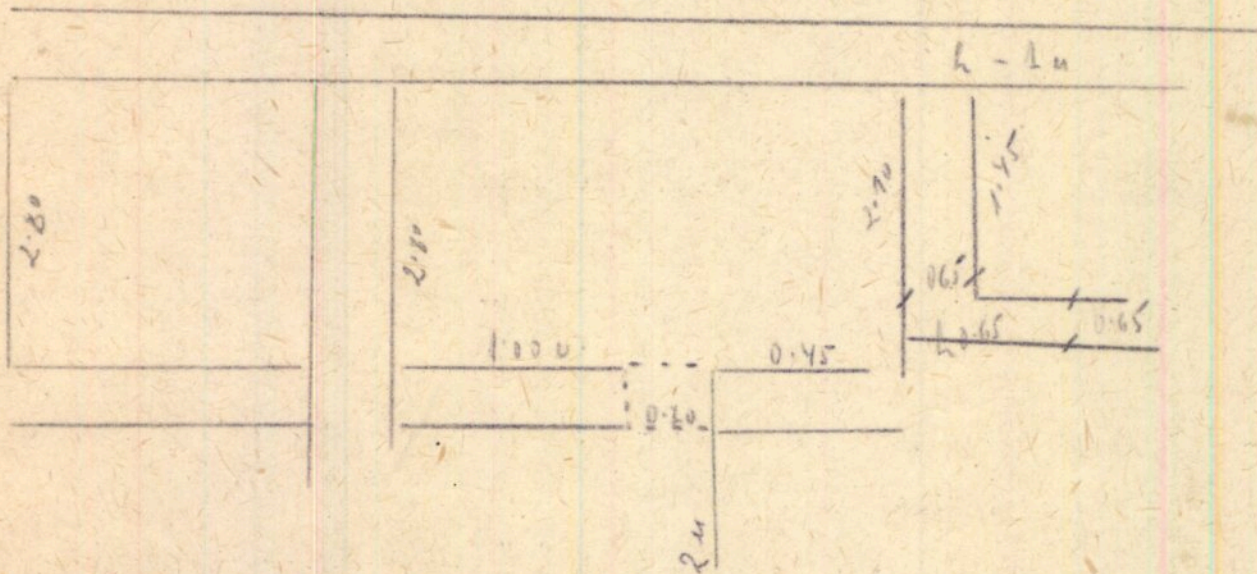
Стена "К" - северозападния ъгъл е граден от тухли. На изток продължава 1.05. Следва 3 реда тухли и 3 реда камък.

Стена "И" - изградена от камък и 3 реда тухли. Югоизточният ъгъл на помещението е изграден от тухли. От юг са запазени 11 реда тухли, над тях следва каменна зидария. Дължина на тухлите към запад - 1.20 м. Стена "И" няма лице. От външната страна стена "И" има също неравна зидария. Тя е градена от камък 0.92 м. и тухли 0.80 м. Дебелина 0.75 м. Тухлите имат дължина 28 и 30 см.

Стена "А" има дебелина 1.65 м.

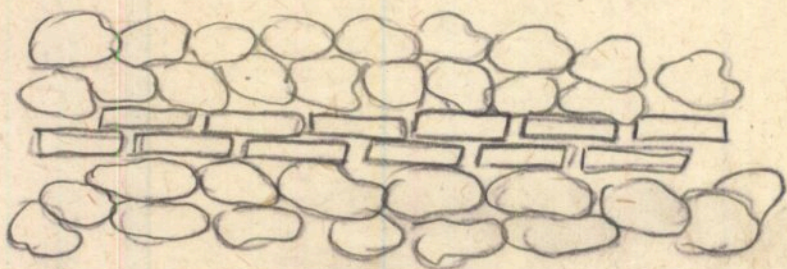
Тухлите на стена "А" са 31/31 с фуга 4.5 см.

Тухлите на стена "К" и "И" имат размери 28/28 см. с фуга 4 см.



"Кореком" - 25.XI.1966 г.

При наблюдение на обект "Кореком" на 25.XI.1966 г. се установи следното: при прокопаване на дупки за колони южно от църквата "Св. Николай", строителните работници се натъкнали на стена с посока запад-изток, която върви успоредно на южната стена на църквата "Св. Николай". Стената е градена от тухли и едър речен камък. От крайната колона на новата сграда на 1.60 м. се намира първия изкоп, в който се вижда стената - разстояние 3.90 м.; втория изкоп е на разстояние 9.20 м. от крайната колона на сградата, в който се проследява същата стена. От втория изкоп до платното на улицата разстоянието е 9.30 м. На разстояние 3.55 м. от втория изкоп се намира трети успореден на него, в който стената се губи.



Във вторият изкоп на западната му страна се откри зидан гроб от тухли, в който са намерени много кости - събрани на куп. Около него също разпръснати кости, събрани от свещеник Ценов и прибрани в църквата "Св. Николай". Зиданият гроб се намира на 2.20 м. от южната стена на църквата и на 1.35 м. от старата стена. Височина на гроба - 4 реда тухли, ширина - 3 тухли. От страни поставени по две напречни с хоросанена подложка. Ширина на тухлите 30/32 см. Гробът започва от края на втория изкоп: посока изток-запад не може да се определи, защото няма възможност да се изкопае; посока север-юг - 1.05 м.

